

MINISTERSTWO GOSPODARKI

**OCENA SYTUACJI
W HANDLU ZAGRANICZNYM
W I PÓŁROCZU 2015 ROKU**
(na podstawie danych wstępnych GUS)

DEPARTAMENT
STRATEGII I ANALIZ

Warszawa, wrzesień 2015 r.

Misją Ministerstwa Gospodarki

jest stworzenie najlepszych w Europie warunków prowadzenia działalności gospodarczej.

Spis treści

Synteza	5
1. Uwarunkowania obrotów towarowych z zagranicą w I półroczu 2015 r.	6
2. Obroty towarowe ogółem w I półroczu 2015 r.	8
3. Zmiany obrotów w przekroju geograficznym	9
4. Zmiany obrotów w przekroju towarowym	16

Synteza

Według wstępnych danych GUS, wartość eksportu towarów z Polski w I półroczu br. osiągnęła 87,2 mld EUR, czyli była wyższa o 6,7% niż w analogicznym okresie ubiegłego roku. Natomiast import do Polski wzrósł o 1,9%, do poziomu 84,3 mld EUR. Wyniki te przełożyły się na przekształcenie notowanego przed rokiem deficytu handlowego na poziomie ok.1,0 mld EUR w nadwyżkę o wartości 2,9 mld EUR.

W okresie styczeń-czerwiec br. zdecydowanie lepsze wyniki osiągnięto w wymianie z rynkami rozwiniętymi gospodarczo, gdzie eksport wzrósł o 9%, przekraczając poziom 74,8 mld EUR, a import o 3,6%, do 56,3 mld EUR. W rezultacie nadwyżka obrotów z tymi krajami powiększyła się o 4,2 mld EUR, do 18,5 mld EUR.

Szybciej niż do całej grupy rynków rozwiniętych zwiększył się eksport do UE, tj. o 10%. Sprzedaż do Niemiec, czyli do naszego głównego partnera handlowego wyniosła 23,5 mld EUR i była o 10,2% wyższa niż przed rokiem. Ponadto wśród ważniejszych krajów UE szybko rósł wywóz do Niderlandów (o 21,2%), Hiszpanii (o 16,1%), Czech (o 13%), Wielkiej Brytanii (o 12,7%), Włoch (o 11,7%) oraz na Słowację (o 9,7%).

Z kolei sprzedaż na pozaunijne rynki rozwinięte spadła o 2,3%, do 5,6 mld EUR. Było to przede wszystkim następstwem spadku eksportu do Norwegii (aż o 28,5%, do ok. 1,2 mld EUR). Nie zdołało tego skompensować zwiększenie eksportu m.in. do Stanów Zjednoczonych (o 17,4%) oraz Kanady (o 12,7%).

W handlu z pozostałymi krajami świata (bez rozwiniętych), w I półroczu 2015 r. odnotowano spadki – w eksporcie o 5,6% (do ok. 12,3 mld EUR) i w imporcie o 1,3% (do ok. 28 mld EUR). Skutkowało to pogłębieniem deficytu o ok. 360 mln EUR, do 15,6 mld EUR. Eksport na rynki Wspólnoty Niepodległych Państw zmniejszył się o ok. 25% (do 4,7 mld EUR), w tym do Rosji o 29,5% (do niespełna 2,5 mld EUR), a na Ukrainę o 11,4% (do ok. 1,3 mld EUR).

Zdecydowanie szybciej niż przeciętnie wzrosła natomiast sprzedaż towarów na pozostałe rynki rozwijające się (inne niż WNP), tj. o 12,4%, do ponad 7,6 mld EUR. Wśród nich dynamicznie zwiększył się eksport do Turcji (o 41,6%), Chin (o 14,6%), Arabii Saudyjskiej (o 35,6%) oraz Meksyku (o 64,3%).

W przekroju towarowym szybciej niż przeciętnie zwiększył się eksport m.in. wyrobów drzewno-papierniczych (o 10%), przemysłu lekkiego (o 10,6%), ceramicznych (o 7,1%) oraz dominujących w polskiej wymianie z zagranicą wyrobów przemysłu elektromaszynowego (o 8,2%, do ponad 35,5 mld euro). Spadek wywozu nastąpił natomiast w przypadku produktów mineralnych (o 11,4%).

1. Uwarunkowania obrotów towarowych z zagranicą w I półroczu 2015 r.

W skali globalnej – według lipcowych prognoz MFW – wzrost PKB w 2015 roku wyniesie 3,3%, a zatem dokonano korekty *in minus* wobec prognozy wiosennej (o 0,2 pkt. proc.). Obniżenie prognozy związane było z odnotowanym w I półroczu br. spowolnieniem tempa wzrostu PKB państw rozwijających się, jak również wyhamowaniem wzrostu niektórych gospodarek rozwiniętych.

Światowe tempo wzrostu w I kwartale 2015 roku wyniosło 2,2% i było niższe o 0,8 pkt. proc. niż przewidywano, w tym wzrost gospodarek rozwiniętych na poziomie 2,1% był niższy od szacowanego o 0,3 pkt. proc. Zaważyło na tym w znacznej mierze niespodziewane spowolnienie wzrostu gospodarczego w Stanach Zjednoczonych, głównie na skutek ostrej zimy oraz ograniczenia wydatków kapitałowych w sektorze paliwowym. Spowolnienie w USA wpłynęło negatywnie na wzrost gospodarczy w Kanadzie i Meksyku. Te negatywne uwarunkowania miały jednak charakter przejściowy, podczas gdy decydujący wpływ na dalszy rozwój sytuacji gospodarczej w USA będą miały czynniki przyspieszające wzrost konsumpcji oraz inwestycji, tj. wzrost płac, poprawa sytuacji na rynku pracy, ułatwienie dostępu do finansowania, obniżenie cen paliw, umocnienie rynku mieszkaniowego.

W ocenie analityków MFW ożywienie gospodarcze w strefie euro nabiera generalnie trwałego charakteru, co zdaje się potwierdzać wzrost popytu wewnętrznego, a także pierwsze symptomy wzrostu cen. Kwietniowe projekcje wzrostu gospodarczego dla wielu krajów strefy zostały skorygowane w górę, jakkolwiek poważny obszar niepewności i ryzyka generują turbulencje polityczne i gospodarcze w Grecji związane z przyjęciem i realizacją programu pomocowego dla tego kraju oraz jego dalszym członkostwem w strefie euro.

Tabela 1. Zmiany MFW prognozy z lipca 2015 wobec danych z kwietnia 2015 (% w ujęciu r/r)

			Dane z lipca 2015		Różnica prognozy z kwietnia 2015	
	2013	2014	2015*	2016*	2015*	2016*
Świat	3,4	3,4	3,3	3,8	-0,2	0,0
Kraje rozwinięte	1,4	1,8	2,1	2,4	-0,3	0,0
Stany Zjednoczone	2,2	2,4	2,5	3,0	-0,6	-0,1
Strefa euro**	-0,5	0,9	1,5	1,7	0,0	0,1
Niemcy	0,2	1,6	1,6	1,7	0,0	0,0
Francja	0,7	0,2	1,2	1,5	0,0	0,0
Włochy	-1,7	-0,4	0,7	1,2	0,2	0,1
Hiszpania	-1,2	1,4	3,1	2,5	0,6	0,5
Japonia	1,6	-0,1	0,8	1,2	-0,2	0,0
Wielka Brytania	1,7	2,9	2,4	2,2	-0,3	-0,1
Kanada	2,0	2,4	1,5	2,1	-0,7	0,1
Kraje rozwijające się	5,0	4,6	4,2	4,7	-0,1	0,0
WNP	2,2	1,0	-2,2	1,2	0,4	0,9
Rosja	1,3	0,6	-3,4	0,2	0,4	1,3
z wyłączeniem Rosji	4,2	1,9	0,7	3,3	0,3	0,1
Rozwijające się kraje Azji	7,0	6,8	6,6	6,4	0,0	0,0
Chiny	7,7	7,4	6,8	6,3	0,0	0,0
Indie	6,9	7,3	7,5	7,5	0,0	0,0

*prognoza; **wliczając Litwę; Źródło: DSA MG na podstawie danych MFW z lipca 2015 r.

Aktualnie przewiduje się, że wzrost gospodarek dojrzałych przyspieszy z 1,8% w 2014 r. do 2,1% w roku 2015 oraz do 2,4% w 2016. Natomiast wzrost gospodarek wschodzących i rozwijających się zahamuje z 4,6% w roku 2014 do 4,2% w roku 2015. To spowolnienie będzie rezultatem utrzymania niskich cen paliw oraz zaostrzenia warunków finansowania zewnętrznego, implikacji procesów

dostosowawczych i reform systemowych w Chinach, a także konfliktów geopolitycznych w WNP oraz na Bliskim Wschodzie i Afryce Północnej.

W wyniku powyższych uwarunkowań w zmodyfikowanej w lipcu 2015 r. najnowszej projekcji MFV dla głównych ugrupowań gospodarczych oraz ważniejszych gospodarek przewiduje się generalnie jedynie stosunkowo nieznaczne obniżenie pierwotnych (kwietniowych) projekcji wzrostu gospodarczego dla niektórych istotnych dla Polski rynków światowych w roku 2015.

Według danych OECD, w I półroczu 2015 r. na większości rynków głównych polskich partnerów handlowych wystąpiło dalsze ożywienie gospodarcze. W Unii Europejskiej, gdzie trafia blisko 80% polskiego eksportu, w I kwartale 2015 r. odnotowano wzrost na poziomie 1,7%, a w II kwartale 1,9%, podczas gdy w krajach strefy euro wzrost ten wyniósł odpowiednio 1,2% i 1,5%. W przypadku naszego głównego partnera handlowego – Niemiec – zaobserwowano krótkotrwałe wyhamowanie wzrostu do 1,1% w I kwartale, po czym w II kwartale odnotowano jego wzrost o 1,6%. Z kolei w gospodarce brytyjskiej w analizowanych kwartałach utrzymało się zbliżone do notowanego w I półroczu 2014 r. tempo wzrostu (odpowiednio 2,9% oraz 2,6%). Spośród państw Unii Europejskiej szybciej niż przeciętnie rozwijały się gospodarki Czech oraz Hiszpanii, których wzrost w I kwartale 2015 roku wyniósł odpowiednio 4% i 2,7%, zaś w II kwartale 4,4% i 3,1%. Ponadto polepszenie koniunktury zaobserwowano również we Francji i Włoszech, gdzie w minionym roku odnotowano stagnację w pierwszym oraz recesję w drugim, a wyniki za II kwartał br. w tych krajach wykazały wzrost na poziomie kolejno 1% i 0,7%.

Tabela 2. Zmiany PKB na głównych rynkach w okresie I kw. 2014 – II kw. 2015 (% w ujęciu r/r)

	2014				2015	
	I	II	III	IV	I	II
Unia Europejska	1,4	1,3	1,3	1,4	1,7	1,9
Strefa euro	1,1	0,8	0,8	0,9	1,2	1,5
Polska	3,5	3,4	3,4	3,5	3,4	3,6
Niemcy	2,3	1,4	1,2	1,5	1,1	1,6
Wielka Brytania	2,7	2,9	2,9	3,4	2,9	2,6
Czechy	2,2	2,1	2,3	1,3	4,0	4,4
Francja	0,7	-0,2	0,2	0,0	0,9	1,0
Włochy	-0,2	-0,3	-0,5	-0,4	0,1	0,7
Niderlandy	0,2	1,1	1,1	1,5	2,6	2,0
Szwecja	1,7	2,7	2,6	2,6	2,6	2,9
Słowacja	2,2	2,4	2,5	2,6	2,9	3,1
Węgry	3,6	3,9	3,4	3,3	3,3	2,5
Hiszpania	0,6	1,2	1,6	2,0	2,7	3,1
USA	1,7	2,6	2,9	2,5	2,9	2,7

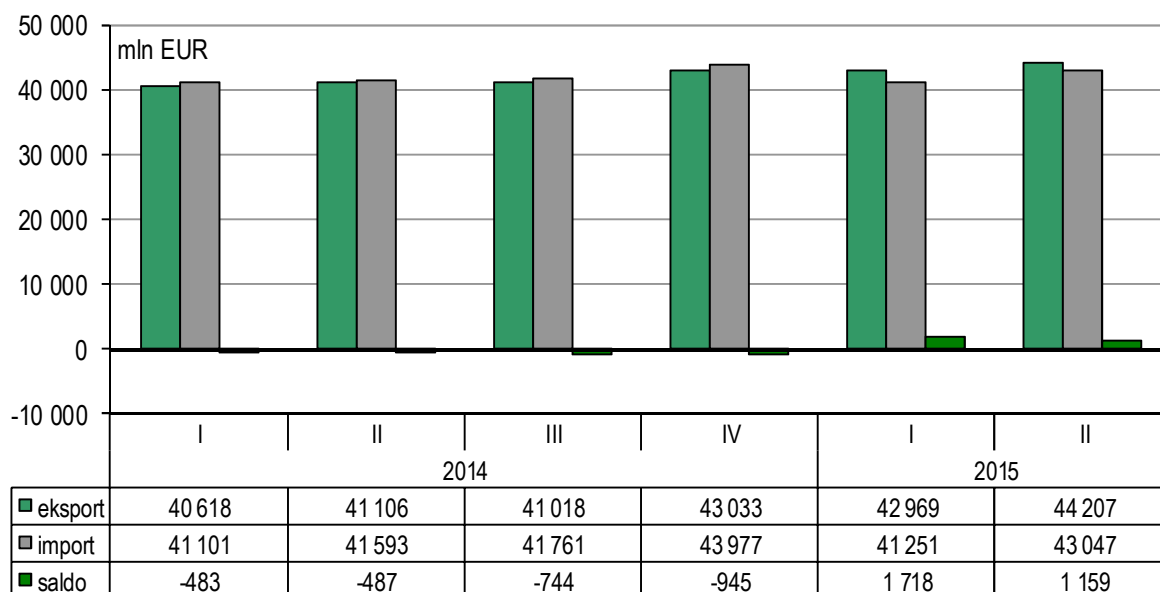
Źródło: DSA MG na podstawie danych OECD.

2. Obroty towarowe ogółem w I półroczu 2015 r.

Po zwiększeniu polskiego eksportu w 2014 r. o 7%, po pierwszych sześciu miesiącach 2015 r. jego tempo wzrostu nieznacznie spowolniło, do 6,7% (87,2 mld EUR). Zdecydowanie bardziej wyhamował w tym czasie import do Polski, do 1,9% (84,3 mld EUR) wobec 7,3% w roku 2014 r.

Wyprzedzenie eksportowe zaowocowało wyraźną poprawą salda obrotów towarowych, gdzie notowany przed rokiem deficyt na poziomie ok. 1 mld EUR został przekształcony w nadwyżkę w wysokości ok. 2,9 mld EUR.

Wykres 1. Obroty towarowe Polski w okresie I kw. 2014 – II kw. 2015 (w mln EUR)

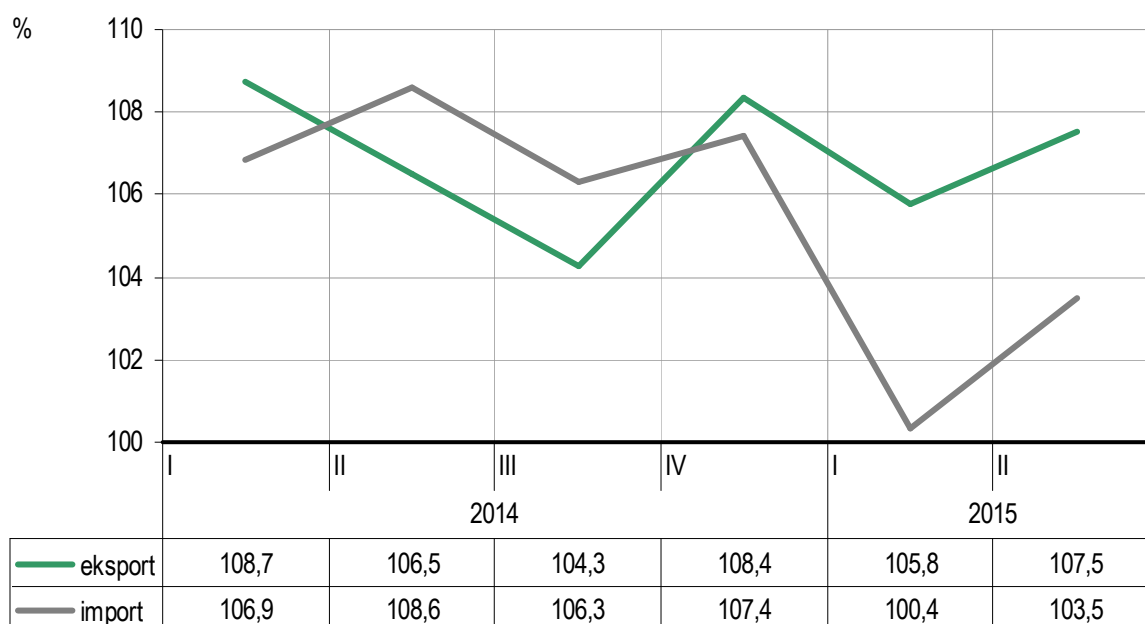


Źródło: DSA MG na podstawie danych GUS.

Natomiast w **ujęciu bilansu płatniczego na bazie transakcji** (według danych NBP) w I półroczu br. eksport wyniósł 85,1 mld EUR i w stosunku do analogicznego okresu roku poprzedniego zwiększył się o 9,7%. Z kolei import, w wysokości 81,8 mld EUR, był o 4,4% wyższy niż przed rokiem. Tym samym notowany przed rokiem deficyt w wysokości 0,8 mld EUR przekształcił się w nadwyżkę w wysokości 3,3 mld EUR.

Wolniej niż obroty towarowe, zwiększyła się w I półroczu 2015 r. wymiana usług. Przychody z tytułu eksportu usług wyniosły ok. 18 mld EUR, czyli poziom o 4,2% wyższy niż przed rokiem. Z kolei wartość rozchodów osiągnęła ok. 13,2 mld EUR i była wyższa o 5,8%. W rezultacie dodatnie saldo usług pozostało na podobnym poziomie co przed rokiem i wyniosło ponad 4,8 mld EUR.

Wykres 2. Dynamika eksportu i importu w okresie I kw. 2014 – II kw. 2015 (r/r)



Źródło: DSA MG na podstawie danych GUS.

3. Zmiany obrotów w przekroju geograficznym

W I półroczu br. kontynuowana była rozpoczęta w 2014 r. tendencja do relatywnie szybkiego wzrostu eksportu na rynki rozwinięte gospodarczo oraz jego spadku do państw słabiej rozwiniętych.

Eksport **na rynki rozwinięte gospodarczo** zwiększył się o 9% (do 74,8 mld EUR), czyli o 2,3 pkt. proc. szybciej niż przeciętnie, jakkolwiek nieznacznie wolniej niż w całym 2014 r. Przywóz z tej grupy państw wzrósł o 3,6% (do 56,3 mld EUR), co oznacza dwukrotne spowolnienie jego tempa w stosunku do roku 2014 r. Wyniki te przełożyły się na zwiększenie dodatniego salda wymiany z grupą państw rozwiniętych gospodarczo o 4,2 mld EUR, do 18,5 mld EUR.

W okresie styczeń-czerwiec 2015 r. tempo wzrostu sprzedaży **na rynki Unii Europejskiej** wyniosło 10% (69,3 mld EUR) i było niemalże identyczne w przypadku krajów strefy euro (wzrost o 10%, do 49,6 mld EUR), jaki i pozostałych unijnych (10,2%, do 19,6 mld EUR). Przełożyło się to jednocześnie na umocnienie roli UE w całkowitej polskiej sprzedaży za granicę – w I półroczu 2015 r. do UE trafiło blisko 80% polskiego eksportu czyli ok. 2,5 pkt. proc. więcej niż przed rokiem.

Wśród państw UE wzrost eksportu odnotowano do 22 z nich, w tym do 13 był on szybszy niż średni dla UE. Biorąc pod uwagę ważniejsze rynki najszybciej w I półroczu 2015 r. wzrosła sprzedaż do:

- Niderlandów – o 21,2% (tj. o prawie 0,7 mld EUR), do blisko 4 mld EUR;
- Hiszpanii – o 16,1% (tj. o 0,32 mld EUR), do 2,3 mld EUR;
- Rumunii – o 13,7% (o 0,16 mld EUR), do blisko 1,4 mld EUR;
- Czech – o 13% (o 0,65 mld EUR), do 5,7 mld EUR;
- Wielkiej Brytanii – o 12,7% (o 0,65 mld EUR), do prawie 5,8 mld EUR;
- Włoch – o 11,7% (o 0,45 mld EUR), do 4,3 mld EUR;
- Austrii – o 11,3% (o 0,16 mld EUR), do 1,5 mld EUR oraz
- naszego głównego partnera handlowego, Niemiec – o 10,2% (o 2,2 mld EUR), do 23,5 mld EUR.

Z drugiej strony relatywnie wolno wzrósł w I półroczu 2015 r. wywóz do/na:

- Belgii – o 2,7% , do ok. 2 mld EUR;
- Szwecji – o 2,1%, do 2,4 mld EUR;
- Litwę – o 1,9%, do niespełna 1,2 mld EUR.

Z kolei spadek eksportu po I półroczu br. odnotowano m.in. na następujące unijne rynki:

- duński – o 0,3%, do 1,4 mld EUR;
- finlandzki – o 1,9%, do 0,7 mld EUR oraz
- łotewski – o 13,6%, do ok. 0,7 mld EUR.

W przekroju towarowym notowany w I półroczu br. ponadprzeciętny wzrost sprzedaży do krajów UE wynikał z relatywnie szybkiego wzrostu dominujących we wzajemnych obrotach wyrobów przemysłu elektromaszynowego, tj. o 12,4% (do 27,1 mld EUR), w tym:

- *pojazdów nieszynowych oraz ich części i akcesoriów* – o 14,1%, do 8,6 mld EUR;
- *kotłów, maszyn i urządzeń mechanicznych i ich części* – o 12,2%, do 8,3 mld EUR oraz
- *maszyn i urządzeń elektrycznych i ich części* – o 11,1%, do 8,3 mld EUR.

Szybko zwiększył się także eksport wyrobów przemysłu lekkiego (o 14,7%, do 2,9 mld EUR) oraz artykułów rolno-spożywczych (o 9,4%, do blisko 9 mld EUR), co stanowiło odpowiednio: 4,2% i 13% całkowitego polskiego wywozu do UE.

Analogicznie jak w przypadku całej grupy państw rozwiniętych, wyraźnie w I półroczu 2015 r. spowolnił przywóz z krajów UE. Po jego wzroście o ponad 8% w 2014 r., w pierwszych 6 miesiącach 2015 r. zwiększył się on o 3,6% (do 50,6 mld EUR), w tym ze strefy euro o 3,3%, a z pozostałych unijnych o 4,6%. Przełożyło się to na zwiększenie nadwyżki wymiany z UE o 4,6 mld EUR, do 18,6 mld EUR.

Na odnotowane w I półroczu br. wyhamowanie importu z UE wpłynął z jednej strony jego spadek z/ze:

- Włoch – o 4,1%, do 4,4 mld EUR;
- Danii – o 3,2%, do 1 mld EUR;
- Słowacji – o 1,5%, do 1,5 mld EUR;

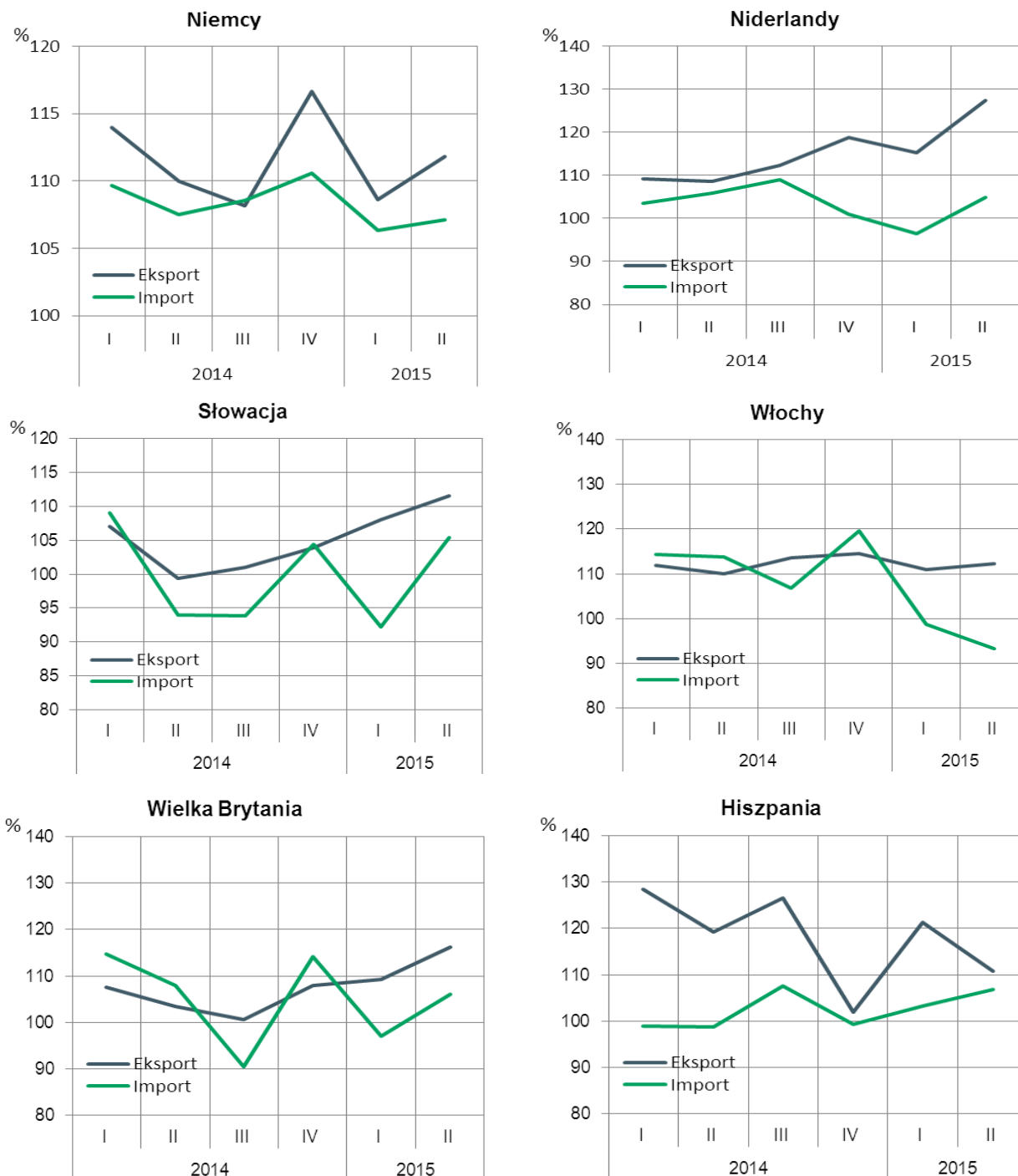
z drugiej zaś jego niewielki wzrost z:

- Niderlandów – o 0,7%, do 3,1 mld EUR;
- Belgii – o 1,2%, do 2,1 mld EUR;
- Węgier – o 1,2%, do prawie 1,4 mld EUR;
- Wielkiej Brytanii – o 1,3%, do 2,2 mld EUR oraz
- Francji – o 3%, do 3,3 mld EUR.

Relatywnie szybko natomiast zwiększył się przywóz z następujących ważnych rynków UE:

- Niemiec – o 6,7%, do 19,2 mld EUR;
- Czech – o 6,6%, do 3 mld EUR oraz
- Hiszpanii – o 5%, do 1,8 mld EUR.

Wykres 3. Dynamika polskiego handlu z wybranymi rynkami UE w okresie I kw. 2014 – II kw. 2015 (analogiczny kwartał poprzedniego roku = 100)



Źródło: DSA MG na podstawie danych GUS.

Jak już wcześniej wspomniano bilans obrotów z Unią Europejską poprawił się o prawie 4,6 mld EUR, o czym w głównej mierze zdecydowały korzystne zmiany wymiany z:

- Niemcami, gdzie nadwyżka zwiększyła się o 975 mln EUR, do ok. 4 330 mln EUR;
- Niderlandami, gdzie dodatni bilans wzrósł o 670 mln EUR, do 820 mln EUR;
- Włochami, gdzie deficyt został zredukowany o 640 mln EUR, do 145 mln EUR oraz
- Wielką Brytanią – gdzie nadwyżka zwiększyła się o 620 mln EUR, do 3 560 mln EUR.

Zdołało to zawiązać skompensować pogorszenie salda obrotów z 6 rynkami UE, w tym największe z: Łotwą (o ok. 85 mln EUR) oraz Irlandią (o ok. 50 mln EUR).

Z szybkim wzrostem sprzedaży na rynki unijne kontrastuje jego spadek na **pozaunijne rynki rozwinięte**, tj. o 2,3% (do niepełna 5,6 mld EUR), podczas gdy w 2014 r. notowano jego niewielki wzrost na poziomie 2,7%. Za niekorzystne wyniki eksportu do tej grupy krajów odpowiadał wyłącznie jego spadek do państw EFTA (o 16,2%, do ok. 2 mld EUR), w tym do Norwegii (o 28,5%, do 1,2 mld EUR). Natomiast sprzedaż do pozostałych krajów rozwiniętych zwiększyła się o 7,4% (do 3,6 mld EUR), czyli nieznacznie szybciej niż w całym 2014 r.

Przełożyło się to jednocześnie na zmniejszenie udziału pozaunijnych krajów rozwiniętych w polskim eksporcie do 6,4%, w tym EFTA do 2,3% wobec odpowiednio 7% i 2,9% w I półroczu 2014 r.

Wśród ważniejszych krajów z grupy pozawspólnotowych rynków rozwiniętych spadek eksportu, poza Norwegią, odnotowano także m.in. w przypadku Japonii (o 8%, do ok. 240 mln EUR) oraz Australii (o 11%, do ok. 225 mln EUR).

Spadków wywozu do ww. rynków nie zdołał skompensować jego wysoki wzrost do:

- Stanów Zjednoczonych – o 17,4%, do 2 mld EUR (co odpowiadało za 2,3% łącznego wywozu z Polski);
- Izraela – o 15,3%, do ponad 0,2 mld EUR (0,2% udziału);
- Szwajcarii – o 14,9%, do 0,75 mld EUR (0,9% udziału);
- RPA – o 13,5%, do 0,26 mld EUR (0,3% udziału) oraz
- Kanady – o 12,7%, do 0,63 mld EUR (0,7% udziału).

Pewne ożywienie odnotowano natomiast po stronie importu z grupy pozaunijnych rynków rozwiniętych, który po spadku w całym 2014 r. o 2%, w I półroczu br. zwiększył się ponad dwukrotnie szybciej niż przeciętnie, tj. o 4,1% (do blisko 5,7 mld EUR). Analogicznie jak w przypadku eksportu, w I półroczu br. odnotowano spadek importu z krajów EFTA (o 7,1%, do ok. 1,6 mld EUR) oraz jego szybki wzrost z pozostałych krajów (o 9,5%, do 4 mld EUR).

Wyniki handlu z całą grupą pozawspólnotowych krajów rozwiniętych zdecydowały o pogorszeniu bilansu obrotów – notowana przed rokiem nadwyżka w wysokości 240 mln EUR przekształciła się w deficyt na poziomie ok. 120 mln EUR. W decydującej mierze wpłynęły na to niekorzystne zmiany w obrotach z:

- Norwegią, gdzie głębszy spadek eksportu niż importu zdecydował o zmniejszeniu dodatniego salda o 340 mln EUR, do 270 mln EUR);
- Japonią, w obrotach z którą niewielki wzrost przywozu przy spadku eksportu, przełożył się na pogłębienie deficytu o 45 mln EUR, do ok. 880 mln EUR;
- Australią, gdzie nadwyżka obrotów zmniejszyła się o 33,5 mln EUR, do 75 mln EUR oraz
- Stanami Zjednoczonymi, gdzie pomimo nieznacznie szybszego wzrostu eksportu niż importu ujemne saldo wymiany pogłębiło się o 26 mln EUR, do 330 mln EUR.

Tych niekorzystnych zmian nie zdołała skompensować poprawa stanu zrównoważenia obrotów m.in. z:

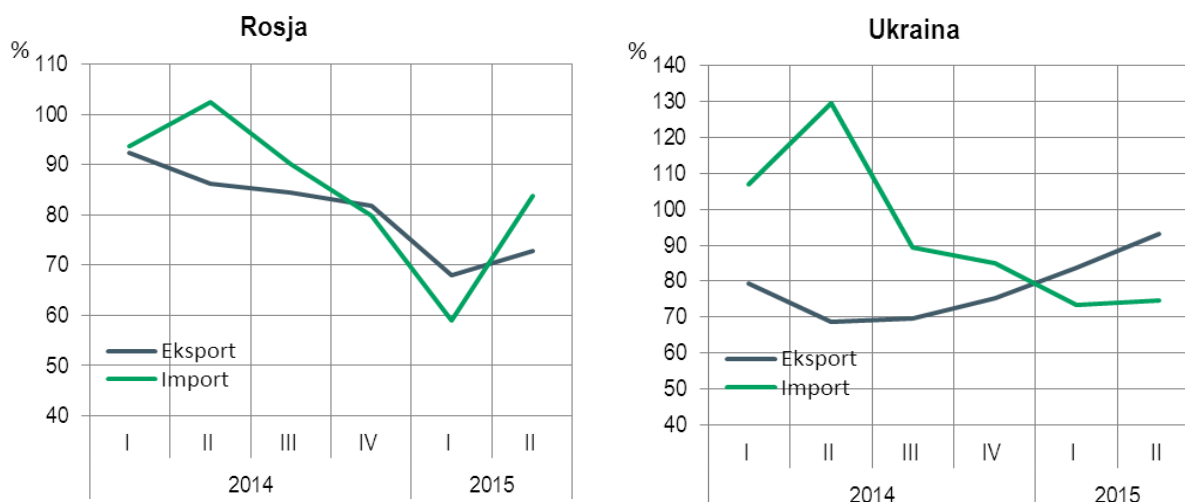
- Szwajcarią, gdzie w rezultacie dynamicznego zwiększenia eksportu oraz stagnacji importu, notowany przed rokiem deficyt na poziomie blisko 30 mln EUR przekształcił się w nadwyżkę na poziomie 70 mln EUR oraz
- Kanadą, w wymianie z którą szybszy wzrost eksportu niż importu zaowocował zwiększeniem dodatniego salda o ponad 50 mln EUR, do 455 mln EUR.

Analogicznie jak w 2014 r., w I półroczu 2015 r. notowano spadek eksportu do szerokiej **grupy krajów rozwijających się i słabiej rozwiniętych** (tj. o 5,6%, do 12,3 mld EUR) i podobnie jak w roku poprzednim wynikało to wyłącznie ze zmniejszenia sprzedaży do WNP (o ok. 25%, do 4,7 mld EUR). Tym samym zmniejszył się udział krajów słabiej rozwiniętych w łącznym wywozie z Polski z 16% w I półroczu 2014 r. do 14,2%, a WNP z 7,7% do 5,4% w I półroczu 2015 r.

Łagodniejszy spadek nastąpił po stronie importu z tej grupy państw, tj. o 1,3%, do blisko 28 mld EUR. W I półroczu 2015 r. z krajami słabiej rozwiniętymi Polska wykazywała deficyt, który wyniósł 15,6 mld EUR, czyli był głębszy niż przed rokiem o 360 mln EUR.

Wśród rynków **WNP** spadek wywozu odnotowano w przypadku wszystkich (poza Azerbejdżanem) rynków, w tym do Rosji o 29,5% (do 2,5 mld EUR), na Ukrainę o 11,4% (do 1,3 mld EUR) oraz na Białoruś o ok. 32% (do 565 mln EUR). Przełożyło się to jednocześnie na zmniejszenie udziału tych rynków w całkowitym eksporcie z Polski do odpowiednio: 2,8%, 1,5% i 0,7% w I półroczu 2015 r.

Wykres 4. Dynamika polskiego handlu z wybranymi rynkami WNP w okresie I kw. 2014 – II kw. 2015 (analogiczny kwartał poprzedniego roku = 100)

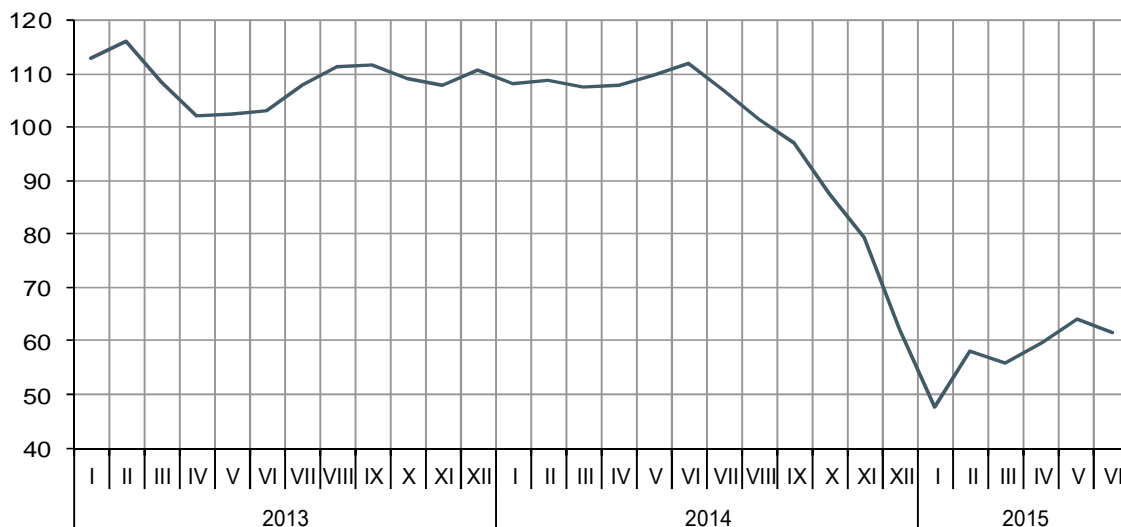


Źródło: DSA MG na podstawie danych GUS.

Skala spadku importu z WNP była większa od notowanego po stronie eksportu, tj. 27,2% (do ok. 8,2 mld EUR), w tym z Rosji blisko 30% (do ok. 6,6 mld EUR) oraz Ukrainy 26% (do blisko 0,7 mld EUR). W I półroczu 2015 r. rynki WNP odpowiadały za 9,7% całkowitego przywozu do Polski, w tym Rosja za 7,8% wobec odpowiednio 13,6% i 11,2% przed rokiem. Znaczne zmniejszenie udziału Rosji w przywozie do Polski zdecydowało o przesunięciu tego rynku na 3. pozycję (z 2. przed rokiem) na liście naszych głównych rynków importowych (za Niemcami i Chinami).

Spadek przywozu z Rosji wynikał głównie ze zmniejszenia importu dominujących produktów mineralnych (o blisko 40%), a dokładniej ze spadku ich cen (bowiem wolumen ich importu od lat utrzymuje się na względnie stabilnym poziomie). W okresie styczeń-czerwiec br. średniomiesięczna cena ropy ukształtowała się na poziomie 57,8 USD za baryłkę wobec 108,9 USD przed rokiem.

Wykres 5. Średniomiesięczne ceny ropy naftowej w okresie I 2013-VI 2015 (w USD)



Źródło: DSA MG na podstawie danych EIA.

Wyniki obrotów z WNP przełożyły się na redukcję, notowanego od lat pokaznego deficytu, o blisko 1,5 mld EUR, do 3,4 mld EUR. Zdecydowało o tym zmniejszenie ujemnego salda wymiany z Rosją (o 1,6 mld EUR), które z nadwyżką skompensowało pogorszenie salda z 7 państwami WNP, w tym z Białorusią o ok. 320 mln EUR.

Odnotowane w roku 2014 zmiany salda w obrotach z ważniejszymi rynkami WNP zdecydowały z jednej strony o uplasowaniu Rosji na 1. pozycji wśród państw, z którymi Polska odnotowała największą poprawę salda, z drugiej zaś o uplasowaniu Białorusi na 3. miejscu (zaraz za Chinami i Norwegią) na liście krajów, z którymi saldo pogorszyło się najbardziej.

Zgoła odmiennie wyglądała sytuacja w obrotach handlowych z pozostałymi rynkami rozwijającymi się i słabiej rozwiniętymi, gdzie w I półroczu 2015 r. odnotowano szybsze niż przeciętne tempo wzrostu zarówno po stronie eksportu, jak i importu, tj. odpowiednio 12,4% i 15,7%. Wywóz towarów na te rynki wyniósł ok. 7,6 mld EUR i stanowił 8,7% łącznego polskiego eksportu. Spośród państw tej grupy na uwagę zasługuje dynamiczny wzrost eksportu do: Turcji (o ok. 42%), Chin (o 14,6%) oraz Arabii Saudyjskiej (o 35,6%).

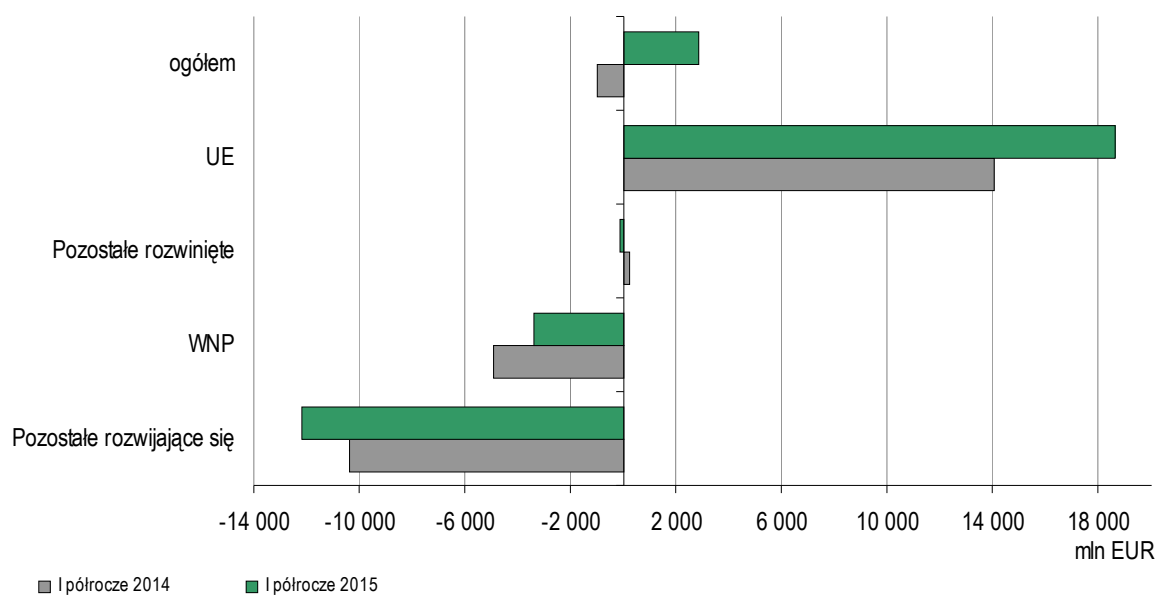
Z kolei niewspółmiernie wyższy import z tej grupy rynków wyniósł w I półroczu 2015 r. 19,8 mld EUR, co stanowiło 23,5% całkowitego polskiego importu. Naszymi głównymi partnerami w przywozie z tej grupy są:

- Chiny, z których to przywóz zwiększył się o 18,5%, do 9,4 mld EUR, co dało im drugą pozycję na liście głównych rynków importowych (11,2% udziału),
- Republika Korei, jakkolwiek import z tego rynku spadł o 6,2%, do ok. 1,5 mld EUR oraz
- Turcja, gdzie odnotowano wzrost przywozu o 28,3%, do 1,3 mld EUR.

Szybszy wzrost importu niż eksportu z tą grupą rynków przełożył się na pogłębienie ujemnego salda o 1,8 mld EUR, do 12,2 mld EUR, w tym z: Chinami o prawie 1,4 mld EUR (do ok. 8,6 mld EUR).

Nie zdołały tego skompensować korzystne zmiany bilansu wymiany m.in. z: Turcją (wzrost nadwyżki o 167 mln EUR), Republiką Korei (redukcja deficytu o ok. 110 mln EUR) oraz Egiptem (zwiększenie dodatniego salda o ponad 100 mln EUR).

Wykres 6. Saldo obrotów towarowych w przekroju geograficznym w I półroczu 2015 (na tle I półrocza 2014)



Źródło: DSA MG na podstawie danych GUS.

Syntetyczną prezentację zmian struktury geograficznej obrotów towarowych w I półroczu 2015 r. na tle analogicznego okresu roku poprzedniego stanowi tabela w załączniku nr 1.

4. Zmiany obrotów w przekroju towarowym

W I półroczu 2015 r. grupą towarową o najwyższej dynamice eksportu były **wyroby przemysłu drzewno-papierniczego**, gdzie odnotowano łączny wzrost wywozu o 10%, do 4,2 mld EUR, co stanowiło ponad 4,8% całkowitego polskiego eksportu. Zwiększenie wywozu w niniejszej grupie, w głównej mierze zanotowano w podstawowej sekcji obejmującej *ścier drzewny, papier i tekturę* (o 13,7%, do ok. 2,3 mld EUR). Natomiast wśród głównych grup towarowych pierwsze półrocze przyniosło szybki wzrost w eksporcie:

- **wyrobów przemysłu elektromaszynowego** (o 8,2%, do blisko 35,5 mld EUR) oraz
- **artykułów rolno-spożywczych** (o 6,4% do prawie 11,2 mld EUR).

W grupie **wyrobów elektromaszynowych** (stanowiących 40,7% polskiego eksportu ogółem oraz 38,9% importu) największe przyrosty wywozu odnotowano w pozycjach obejmujących:

- *pojazdy oraz ich części i akcesoria* (o 11,4%, do ok. 9,8 mld EUR),
- *maszyny i urządzenia elektryczne oraz ich części* (o 10,8%, do ok. 10,3 mld EUR), a także
- *kotły, maszyny i urządzenia mechaniczne oraz ich części* (o 8,6%, do ok. 11,3 mld EUR),

których udział w całkowitym polskim eksporcie w I półroczu 2015 r. wyniósł odpowiednio: 11,2%, 11,9% oraz 12,9%.

Ponadto szybciej niż przeciętnie wzrósł eksport *przyrządów i aparatury optycznej, fotograficznej itp.* o 16,2%, do niespełna 1,2 mld EUR, co stanowiło ok. 1,3% łącznego eksportu. W pozostałych pozycjach tej grupy odnotowano spadki wywozu, w tym m.in. *statków, łodzi oraz konstrukcji pływających* o 12,5%, ok. 2,2 mld EUR oraz *lokomotyw, taboru szynowego, osprzętu torów itp.* o 9,6%, do niespełna 385 mln EUR, jednakże ich udziały nie przekroczyły 3% polskiego eksportu ogółem.

Natomiast tempo wzrostu przywozu wyrobów elektromaszynowych było ponad 5-krotnie szybsze niż przeciętnie oraz o 2 pkt. proc. wyższe od przyrostu eksportu tej grupy, tj. import wzrósł o 10,2%, do ponad 32,8 mld EUR. W rezultacie wpłynęło to na zmniejszenie nadwyżki w obrotach tą grupą towarów w porównaniu do I półrocza 2014 roku o 354 mln EUR, do ok. 2 728 mln EUR. Najszybsze tempo wzrostu importu spośród głównych pozycji tej grupy odnotowano w przypadku *maszyn i urządzeń elektrycznych oraz ich części* (o 17,1%, do ok. 10,3 mld EUR), *przyrządów i aparatury optycznej, fotograficznej itp.* (o 15,1%, do ok. 1,9 mld EUR) oraz *kotłów, maszyn i urządzeń mechanicznych oraz ich części* (o 10%, do 11,1 mld EUR). Z kolei wolniej niż przeciętnie (o 3,1 %) wzrósł przywóz *pojazdów oraz ich części* i wyniósł blisko 7,2 mld EUR.

W I półroczu 2015 roku w dalszym ciągu na drugim miejscu pod względem wielkości obrotów znalazły się **wyroby przemysłu chemicznego**, osiągając wartość ponad 26,7 mld EUR. Stanowiły one odpowiednio 13,6% polskiego wywozu ogółem, a 17,7% przywozu i o ile po stronie eksportu odnotowano jego wzrost o 4% (do ok. 11,9 mld EUR), to po stronie importu nastąpił jego niewielki spadek o 0,5% (do poziomu 14,9 mld EUR).

Najszybszy wzrost eksportu spośród pozycji tej grupy wystąpił w przypadku *tworzyw sztucznych i artykułów z nich* o 7,8%, do ponad 4 mld EUR, co stanowiło 4,6% całkowitego polskiego wywozu. Natomiast nieco wolniej niż przeciętnie zwiększył się eksport *produktów farmaceutycznych* (o 5,8%, do 1,4 mld EUR), *kauczuku i wyrobów z kauczuku* (o 5,4%, do niespełna 2,1 mld EUR), a także *olejków eterycznych, preparatów perfumeryjnych, kosmetycznych itd.* (o 2,9%, do ok. 1,1 mld EUR).

W większości pozycji wyrobów chemicznych odnotowano niewielkie zmniejszenie importu, w tym wśród zajmujących czołowe miejsca: *tworzyw sztucznych i artykułów z nich* (o 0,3%, do blisko 5 mld EUR), *kauczuku i produktów z kauczuku* (o 0,2%, do niespełna 1,4 mld EUR) oraz – większy spadek – *produktów farmaceutycznych* (o 2,2%, do ok. 2,2 mld EUR). Jednocześnie warto zaznaczyć, iż w przypadku trzeciej pod względem wartości importu pozycji tej grupy – *chemikaliów organicznych* – wzrósł on o 2,6%, do ok. 1,7 mld EUR. Przełożyło się to na zmniejszenie deficytu w I półroczu 2015 r. notowanego w tej grupie towarowej o blisko 534 mln EUR, do poziomu ponad 3 mld EUR.

Wykres 7. Dynamika eksportu w głównych grupach towarowych w okresie I kw. 2014 – II kw. 2015 (w ujęciu r/r).



Źródło: DSA MG na podstawie danych GUS.

W I półroczu 2015 r. **artykuły rolno-spożywcze** stanowiły 12,8% polskiej sprzedaży na zagraniczne rynki, a ich wartość wzrosła o 6,4%, do ok. 11,2 mld EUR. Z kolei import tych artykułów zwiększył się o 1,9%, do ok. 7,6 mld EUR. W rezultacie odnotowano zwiększenie nadwyżki o 534 mln EUR, do niespełna 3,5 mld EUR. Największe dodatnie saldo zostało wypracowane w handlu gotowymi artykułami spożywczymi (2,1 mld EUR) oraz produktami pochodzenia zwierzęcego (blisko 1,3 mld EUR).

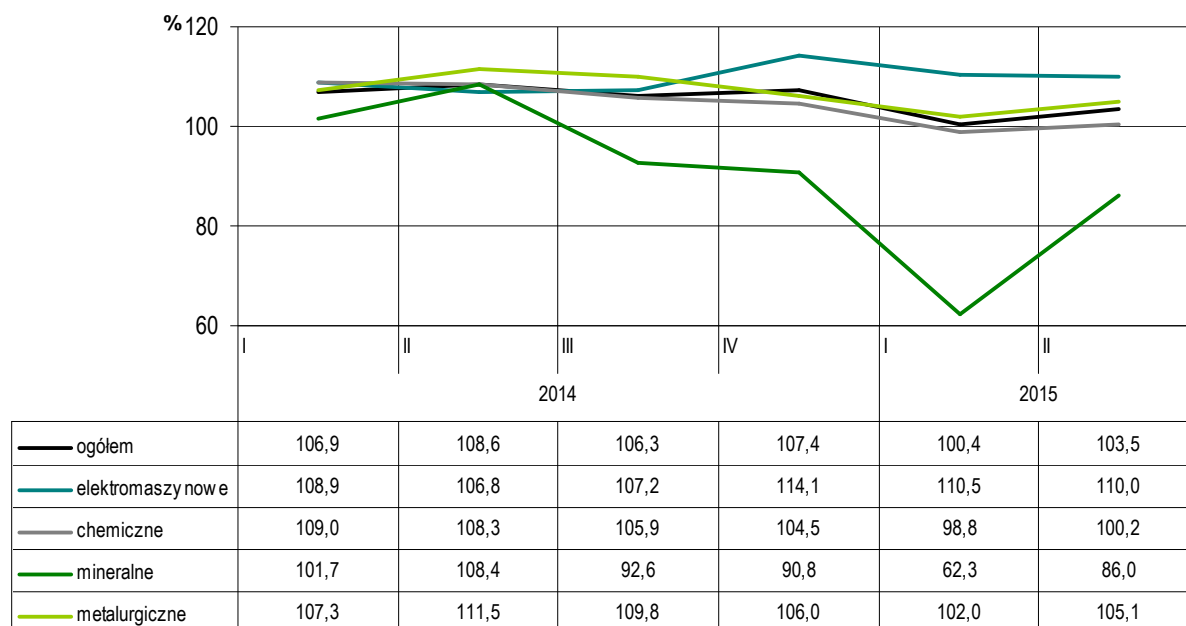
Najszybciej w tej grupie towarowej zwiększył się eksport *gotowych artykułów spożywczych* (o 11,6%, do ponad 5,2 mld EUR), w tym *tytoniu i przetworzonych namiastek tytoniu* o 38,2%, do ok. 1,1 mld EUR oraz *przetworów ze zbóż, mąki, skrobi i mleka itd.* o 20,1%, do ok. 821 mln EUR. Ponadto szybciej niż przeciętnie zwiększył się eksport *mięsa i podrobów jadalnych, zbóż* oraz *kakao i wyrobów z kakao* odpowiednio o 10,3% (do ok. 1,8 mld EUR), o 44,4% (do ok. 659 mln EUR) i o 11,5%, (do blisko 572 mln EUR). Natomiast spadek wywozu zaobserwowano w pozycjach *warzywa* o 13,5%, do ok. 441 mln EUR, a także *owoce i orzechy jadalne* o 17,6%, do ok. 488 mln EUR.

Podobnie jak po stronie eksportu – w imporcie szybciej niż przeciętnie wzrósł przywóz *gotowych artykułów spożywczych* tj. wzrost o 7,5%, do ok. 3,1 mld EUR, a także *produktów pochodzenia roślinnego* – wzrost o 2,9%, do ok. 2 mld EUR, w tym spośród głównych pozycji *kakao i wyrobów z kakao* o 16,1%, do ok. 406 mln EUR. Natomiast import *mięsa i podrobów jadalnych* oraz *warzyw* zmniejszył się kolejno: o 1,3% (do ok. 687 mln EUR) i o 6,3% (do ok. 391 mln EUR).

W grupie **wyrobów metalurgicznych**, których udział w łącznym eksporcie i imporcie wyniósł w obu przypadkach ponad 10%, wywóz zwiększył się o 5,5% i osiągnął wartość ok. 9 mld EUR. Wpłynął na to m.in. szybki wzrost eksportu *aluminium i wyrobów z aluminium* – aż o 25,4%, do ok. 1,3 mld EUR oraz *cynku i wyrobów z cynku* – o 48,4%, do ok. 295 mln EUR. Wolniej niż przeciętnie wzrósł eksport w głównych pozycjach grupy, tj. *miedzi i wyrobów z miedzi* o 4,9%, do ok. 1,6 mld EUR oraz *wyrobów z żeliwa i stali* o 0,6%, do ok. 2,8 mld EUR. Natomiast niewielki spadek sprzedaży odnotowano w pozycji *żelaza, żeliwa i stali* – o 4,3%, do 1,7 mld EUR.

Z kolei przywóz wyrobów metalurgicznych wzrósł szybciej niż przeciętnie i wyniósł ponad 9,1 mld EUR (przyrost o 3,6%). Wpływ na to miał znaczny wzrost importu *aluminium i wyrobów z aluminium* o 19,2%, do ok. 1,7 mld EUR, który zaabsorbował spadek importu *żelaza, żeliwa i stali* o 4,3%, do blisko 3,2 mld EUR, odpowiadającego tym samym za 3,8% polskiego importu ogółem. Powyższe wyniki bezpośrednio wpłynęły na redukcję deficytu w handlu wyrobami metalurgicznymi. W I półroczu 2015 r. odnotowano deficyt w wysokości 48,1 mln EUR i zmniejszył się o ponad 160 mln EUR w porównaniu z analogicznym okresem roku poprzedniego.

Wykres 8. Dynamika importu w głównych grupach towarowych w okresie I kw. 2014 – II kw. 2015
(w ujęciu r/r)



Źródło: DSA MG na podstawie danych GUS.

W handlu **produktami mineralnymi** nastąpił gwałtowny spadek obrotów o 11,4% w wywozie towarów oraz o 26,2% w przywozie, natomiast ich wartość wyniosła odpowiednio ok. 3,2 mld EUR dla eksportu i ok. 7,1 mld EUR dla importu. Było to efektem zmniejszenia obrotów wynikającego ze spadku cen w pozycjach obejmujących *paliwa mineralne, oleje mineralne i produkty ich destylacji, itp.* gdzie eksport zmniejszył się o 10,8%, do ponad 3 mld EUR, a import o 28,7%, do ok. 6,4 mld EUR (stanowił prawie 7,7% polskiego przywozu ogółem). W wyniku tych tendencji nastąpiła redukcja deficytu w porównaniu do analogicznego okresu ub. roku o ponad 2,2 mld EUR, do poziomu ok. 3,4 mld EUR.

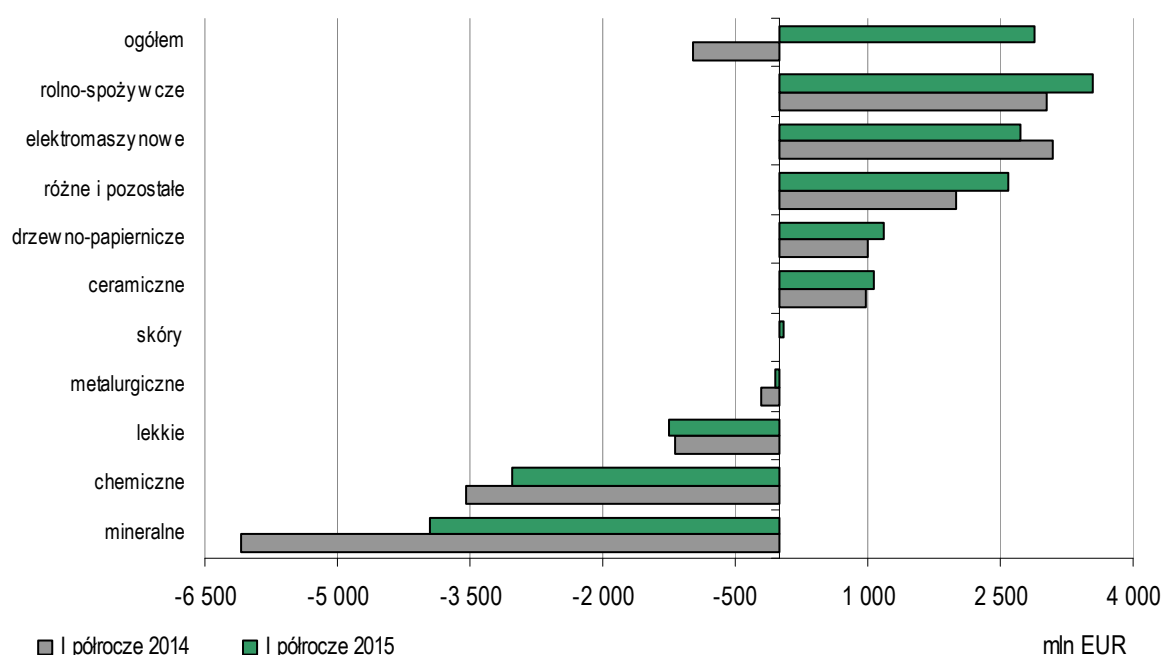
Ponadto szybciej niż przeciętnie zwiększył się eksport **wyrobów przemysłu lekkiego**, który w analizowanym okresie wzrósł o 10,6%, do ok. 3,4 mld EUR i stanowił 3,9% całkowitego polskiego wywozu. Wśród głównych pozycji tej grupy odnotowano wzrost odpowiednio:

- o 14%, do blisko 750 mln EUR, w przypadku *odzieży i dodatków odzieżowych z dzianin* oraz
- o 13%, do ok. 1 078 mln EUR w pozycji *odzież i dodatki odzieżowe inne niż z dzianin*.

Tendencję wzrostową odnotowano również w ich imporcie, który zwiększył się o 9,3%, do ok. 4,7 mld EUR i stanowił 5,5% całkowitego polskiego przywozu. W odniesieniu do podstawowych pozycji towarowych tej grupy tj. *odzieży i dodatków odzieżowych z dzianin* oraz *odzieży i dodatków odzieżowych innych niż z dzianin* ich import wzrósł odpowiednio o 15%, do poziomu 932 mln EUR i o 16,6%, do ok. 1 045 mln EUR. Deficyt w obrotach zwiększył się względem poziomu sprzed roku o blisko 70 mln EUR i wyniósł ok. 1 261 mln EUR.

Zwiększenie poziomu obrotów towarowych odnotowano również w przypadku **wyrobów ceramicznych** – o 7,1%, do niespełna 2,2 mld EUR w eksporcie oraz o 4,8%, do ok. 1,1 mld EUR w imporcie.

Wykres 9. Saldo obrotów w przekroju towarowym w I półroczu 2015 (na tle I półrocza 2014)



Źródło: DSA MG na podstawie danych GUS.

W przypadku **mebli i ich części** w eksporcie wystąpił wzrost o 8% do blisko 4,9 mld EUR w analizowanym okresie. Jednocześnie powiększyła się nadwyżka notowana w handlu tymi towarami do poziomu ok. 3,8 mld EUR, czyli wzrosła o 242 mln EUR wobec analogicznego okresu ub. roku. Ponadto udział tej pozycji w całkowitym polskim eksporcie wyniósł 5,6%.

Syntetyczną prezentację zmian struktury towarowej obrotów w I kwartale 2015 r. na tle analogicznego okresu roku poprzedniego stanowi tabela w załączniku nr 2.

Załącznik 1. Zmiany struktury geograficznej obrotów towarowych Polski w I półroczu 2015 r. i ich wpływ na saldo wymiany

Grupy krajów / kraje		I półrocze 2015			I półrocze 2014			Zmiany		
		Eksport	Import	Saldo	Eksport	Import	Saldo	eksportu	importu	salda
								wzrost (+)	wzrost (-)	popr. (+)
		spadek (-)	spadek (+)	pog. (-)						
mIn EUR										
POLSKA OGÓŁEM, W TYM:		87 175	84 298	2 878	81 723	82 694	-971	5 452	-1 604	3 849
KRAJE ROZWIĄTE GOSPODARCZO		74 826	56 312	18 514	68 646	54 339	14 307	6 180	-1 973	4 207
1.	UNIA EUROPEJSKA	69 257	50 625	18 632	62 944	48 877	14 067	6 313	-1 748	4 565
1.1.	KRAJE STREFY EURO	49 617	40 329	9 287	45 123	39 033	6 091	4 494	-1 296	3 196
	NIEMCY	23 512	19 183	4 329	21 332	17 977	3 355	2 180	-1 206	974
	FRANCJA	4 970	3 342	1 628	4 675	3 246	1 429	295	-96	199
	WŁOCHY	4 286	4 430	-144	3 837	4 620	-783	449	190	639
	NIDERLANDY	3 964	3 143	821	3 272	3 120	152	692	-23	669
	HISZPANIA	2 338	1 787	551	2 015	1 702	313	323	-85	238
	SŁOWACJA	2 256	1 510	746	2 056	1 533	523	200	23	223
1.2.	POZOSTAŁE KRAJE UE	19 640	10 295	9 345	17 821	9 844	7 976	1 819	-451	1 369
	WIELKA BRYTANIA	5 764	2 206	3 559	5 114	2 177	2 937	650	-29	622
	REPUBLIKA CZESKA	5 684	3 039	2 646	5 031	2 851	2 180	653	-188	466
	SZWECJA	2 401	1 597	804	2 352	1 528	824	48	-69	-20
	WĘGRY	2 288	1 350	938	2 122	1 333	789	166	-17	149
2.	POZOSTAŁE KRAJE ROZWIĄTE (POZA UE)	5 569	5 688	-119	5 701	5 462	239	-132	-226	-120
	STANY ZJEDNOCZONE AMERYKI	1 977	2 306	-330	1 683	1 987	-304	294	-319	-26
	NORWEGIA	1 176	906	270	1 645	1 035	610	-469	129	-340
	SZWAJCARIA	749	680	69	652	680	-28	97	0	97
	KANADA	628	173	455	557	155	402	71	-18	53
	RPA	263	97	166	232	122	110	31	25	56
POZOSTAŁE KRAJE (POZA KRAJAMI ROZWIĄTYMI)		12 350	27 986	-15 636	13 078	28 356	-15 278	-728	370	-358
1.	WSPÓLNOTA NIEPODLEGŁYCH PAŃSTW	4 743	8 172	-3 429	6 312	11 232	-4 920	-1 569	3 060	1 491
	ROSJA	2 473	6 581	-4 108	3 508	9 256	-5 748	-1 035	2 675	1 640
	UKRAINA	1 306	694	613	1 475	937	538	-169	243	75
	BIAŁORUŚ	564	414	150	827	358	469	-263	-56	-319
2.	INNE KRAJE (BEZ ROZWIĄTYCH I WNP)	7 606	19 814	-12 207	6 766	17 124	-10 358	840	-2 690	-1 849
	TURCJA	1 548	1 302	245	1 093	1 015	78	455	-287	167
	CHINY	874	9 435	-8 561	762	7 959	-7 197	112	-1 476	-1 364
	ZJEDNOCZONE EMIRATY ARABSKIE	448	62	386	431	61	371	17	-1	15
	SERBIA	342	100	242	349	86	263	-7	-14	-21
	ARABIA SAUDYJSKA	312	47	265	230	19	211	82	-28	54
	MEKSYK	295	228	72	179	148	32	116	-80	40
	EGIPT	208	50	158	106	52	55	102	2	103

Źródło: DSA MG na podstawie danych GUS.

Załącznik 2. Zmiany struktury przedmiotowej obrotów towarowych Polski w I półroczu 2015 r. i ich wpływ na saldo wymiany

Kod CN	Grupy towarowe / sekcje CN	I półrocze 2015			I półrocze 2014			Zmiany		
		Eksport	Import	Saldo	Eksport	Import	Saldo	eksportu	importu	saldo
								wzrost (+)	wzrost (-)	popr. (+)
		spadek (-)			spadek (+)			pog. (-)		
mln EUR										
POLSKA OGÓŁEM		87 175	84 298	2 878	81 723	82 694	-971	5 452	-1 604	3 848
ARTYKUŁY ROLNO-SPOŻYWCZE		11 165	7 619	3 545	10 489	7 478	3 012	675	-142	534
I	ZWIERZĘTA ŻYWE; PRODUKTY POCHODZENIA ZWIERZĘCEGO	3 428	2 141	1 288	3 447	2 236	1 211	-19	95	77
II	PRODUKTY POCHODZENIA ROŚLINNEGO	2 199	2 039	160	2 053	1 982	72	146	-57	88
III	TŁUSZCZE, OLEJE POCHODZENIA ZWIERZĘCEGO I ROŚLINNEGO; PROD. ICH ROZKŁADU	290	329	-39	288	366	-79	3	37	40
IV	GOTOWE ARTYKUŁY SPOŻ.; NAPOJE BEZALKOHOL., ALKOHOL I OCET; TYTOŃ	5 247	3 110	2 137	4 701	2 894	1 807	546	-216	329
PRODUKTY MINERALNE		3 169	7 124	-3 956	3 574	9 657	-6 083	-406	2 533	2 127
V	PRODUKTY MINERALNE	3 169	7 124	-3 956	3 574	9 657	-6 083	-406	2 533	2 127
WYROBY PRZEMYSŁU CHEMICZNEGO		11 856	14 879	-3 023	11 399	14 955	-3 556	457	76	534
VI	PRODUKTY PRZEMYSŁU CHEMICZNEGO I PRZEMYSŁÓW POKREWNYCH	5 754	8 473	-2 718	5 693	8 530	-2 837	61	58	119
VII	TWORZYWA SZTUCZNE I WYROBY Z NICH; KAUCZUK I WYROBY Z KAUCZUKU	6 102	6 406	-304	5 706	6 425	-719	396	19	415
SKÓRY		617	565	51	556	550	6	61	-16	45
VIII	SKÓRY; WYROBY Z NICH; ART. PODRÓŻNE, TORBY, POJEMNIKI	617	565	51	556	550	6	61	-16	45
WYROBY PRZEMYSŁU DRZEWNO-PAPIERNICZEGO		4 217	3 025	1 192	3 832	2 841	991	385	-184	201
IX	DRZEWNO I WYROBY Z NIEGO; WYROBY Z KORKA, SŁOMY, ESPARTO; WYR. KOSZYKARSKIE	1 897	671	1 225	1 792	674	1 118	105	3	107
X	ŚCIER DRZEWNY LUB Z INNEGO WŁÓKNISTEGO MAT. CELULOZOWEGO; PAPIER I TEKSTURA	2 321	2 353	-33	2 041	2 167	-126	280	-187	93
WYROBY PRZEMYSŁU LEKKIEGO		3 410	4 671	-1 261	3 083	4 275	-1 191	327	-396	-70
XI	MATERIAŁY I WYROBY WŁÓKIENNICZE	2 924	3 913	-989	2 642	3 643	-1 002	282	-270	12
XII	OBUWIE, NAKRYCIA GŁOWY, PARASOLE, ŁASKI, PIÓRA, SZTUCZNE KWIATY	486	758	-272	442	631	-190	45	-127	-82
WYROBY CERAMICZNE		2 180	1 120	1 061	2 036	1 068	968	144	-52	93
XIII	WYROBY Z KAMIENI GIPSU, CEMENTU, AZBESTU, MIKI ITP; WYROBY CERAMICZNE, SZKŁO	1 694	926	768	1 579	911	668	115	-15	100
XIV	PERŁY; METALE I KAMIENIE SZLACHTNE I PÓLSZLACHTNE; SZTUCZNA BIŻUTERIA	487	194	293	457	158	300	29	-36	-7
WYROBY METALURGICZNE		9 085	9 133	-48	8 610	8 819	-209	475	-314	161
XV	WYROBY NIESZLACHTNE I WYROBY Z METALI NIESZLACHTNYCH	7 473	6 715	758	6 950	6 543	407	523	-172	351
WYROBY PRZEMYSŁU ELEKTROMASZYNOWEGO		35 490	32 762	2 728	32 805	29 724	3 082	2 684	-3 038	-354
XVI	URZĄDZENIA MECHANICZNE I ELEKTRYCZNE; DO REJESTRACJI I ODBIORU DŹWIĘKU	21 582	21 383	199	19 681	18 870	811	1 901	-2 513	-612
XVII	POJAZDY, STATKI POWIETRZNE, JEDNOSTKI PŁYWAJĄCE I WSPÓLDZIAŁ. URZĄDZENIA	12 720	9 384	3 335	12 114	9 137	2 977	606	-248	358
XVIII	PRZYRZĄDY, APARATY OPTYCZNE, KINEMATOGRAF., POMIAROWE, MEDYCZNE, ZEGARKI, IN	1 188	1 994	-806	1 011	1 717	-706	177	-277	-100
WYROBY RÓŻNE I POZOSTAŁE		6 050	3 462	2 588	5 363	3 360	2 004	687	-102	584
XIX	BROŃ I AMUNICJA; CZĘŚCI I AKCESORIA	46	53	-7	15	24	-8	31	-29	2
XX	WYROBY RÓŻNE	5 945	1 971	3 974	5 279	1 676	3 603	666	-295	371
XXI	DZIEŁA SZTUKI, PRZEDMIOTY KOLEKCJONERSKIE	15	9	6	10	10	0	5	1	6
XXII	POZOSTAŁE	44	1 429	-1 385	59	1 650	-1 591	-15	221	206

Źródło: DSA MG na podstawie danych GUS.

*Opracowano
w Zespole Analiz Handlu Zagranicznego
w Departamencie Strategii i Analiz
Kazimierz Miszczyk
Rafał Staškiewicz
Monika Walczak*

*Akceptowała:
Aneta Piątkowska
Dyrektor Departamentu
Maria Szkutnicka-Pieniążek
Zastępca Dyrektora Departamentu*