

MINISTERSTWO GOSPODARKI

**OCENA SYTUACJI
W HANDLU ZAGRANICZNYM
W I PÓŁROCZU 2014 ROKU**
(na podstawie danych wstępnych GUS)

DEPARTAMENT
STRATEGII I ANALIZ

Warszawa, sierpień 2014 r.

Misją Ministerstwa Gospodarki

jest stworzenie najlepszych w Europie warunków prowadzenia działalności gospodarczej.

Spis treści

Synteza	5
1. Uwarunkowania koniunkturalne wymiany z zagranicą w I półroczu 2014 r.	6
2. Obroty towarowe ogółem w I półroczu 2014 r.	7
3. Zmiany obrotów w przekroju geograficznym.....	8
4. Zmiany obrotów w przekroju towarowym	13
5. Prognoza obrotów towarowych na rok 2014.....	17

Synteza

Według wstępnych danych GUS, **wartość eksportu towarów z Polski w I półroczu br. osiągnęła 80 mld EUR, czyli była wyższa o 5,4% niż w analogicznym okresie ubiegłego roku.** Natomiast import do Polski wzrósł w tym czasie o 4,5%, do poziomu 80,2 mld EUR. Wyniki te przełożyły się na **redukcję deficytu handlowego do niespełna 0,2 mld EUR wobec ponad 0,8 mld EUR przed rokiem.**

W okresie styczeń-czerwiec br. zdecydowanie lepsze wyniki osiągnięto w wymianie z rynkami rozwiniętymi gospodarczo, gdzie eksport wzrósł o 7,2%, przekraczając poziom 66,9 mld EUR, zaś import z nich zwiększył się o 2,5%, do 52,2 mld EUR. W rezultacie nadwyżka obrotów z tymi krajami powiększyła się o 3,2 mld EUR, do ponad 14,7 mld EUR.

Eksport do Unii Europejskiej wzrósł w tym samym tempie co do całej grupy rynków rozwiniętych, przy czym szybciej do krajów strefy euro (o 8,5%) niż po pozostałych unijnych (o 4,3%). Sprzedaż do Niemiec, czyli na nasz główny rynek eksportowy, wyniosła 20,7 mld EUR i była o 8,8% wyższa niż przed rokiem.

Z kolei sprzedaż na pozaunijne rynki rozwinięte wzrosła o 6,6%, do 5,7 mld EUR. Znacząco przyspieszył eksport do Kanady (wzrost o 28,4%) oraz Australii (o 34,7%), zaś znacznie wolniej zwiększył się wywóz do USA (o 1%), a sprzedaż do Norwegii była o 3,4% niższa niż przed rokiem.

Z kolei w handlu z krajami rozwijającymi się i słabiej rozwiniętymi pierwsze półrocze przyniosło spadek eksportu o 3% (do niecałych 13,1 mld EUR) i wzrost importu o 8,3% (do 28 mld EUR), co skutkowało pogłębieniem deficytu o 2,5 mld EUR, do 14,9 mld EUR. Obniżenie poziomu wywozu do tej grupy krajów było spowodowane spadkiem eksportu na rynki Wspólnoty Niepodległych Państw – o 11,9% (do 6,3 mld EUR), w tym do Rosji o 10,7% (do 3,5 mld EUR), a na Ukrainę o 26,4% (do ok. 1,5 mld EUR).

Z kolei sprzedaż towarów na pozostałe rynki rozwijające się (inne niż WNP) wzrosła w tym czasie o 7,1% (do prawie 6,8 mld EUR). Wśród nich dynamicznie zwiększył się eksport do Algierii (ponad 2-krotnie), Zjednoczonych Emiratów Arabskich (o 64%), Arabii Saudyjskiej (o 45,5%) oraz Serbii (o 21%). Zmniejszyła się natomiast sprzedaż do Turcji (o 11,9%) oraz nieznacznie do Chin (o 0,3%).

W przekroju towarowym szybko zwiększył się eksport dominujących w polskiej wymianie z zagranicą wyrobów elektromaszynowych (o 6,9%, do 32 mld EUR) oraz artykułów rolno-spożywczych (o 6,3%, do prawie 10,3 mld EUR). Przy wolniejszym wzroście importu tych towarów, nastąpiło powiększenie nadwyżki w obrotach nimi wynoszące w przypadku wyrobów elektromaszynowych 1,1 mld EUR (do prawie 3,5 mld EUR), a w handlu produktami żywnościowymi ok. 360 mln EUR (do 3 mld EUR).

Z drugiej strony największe pogorszenie salda wymiany odnotowano w handlu wyrobami metalurgicznymi (o ok. 640 mln EUR) i produktami mineralnymi (o ok. 480 mln EUR).

Prognozy rozwoju polskiej wymiany z zagranicą pozostają obciążone dużym stopniem niepewności. Z jednej strony, oczekiwane jest ożywienie koniunktury na najważniejszych dla polskiego eksportu rynkach unijnych, zwłaszcza w strefie euro. Z drugiej strony, konflikt handlowy pomiędzy Rosją a Zachodem oraz słaba koniunktura na rynku rosyjskim i zapaść gospodarcza na Ukrainie będące skutkować dalszymi spadkami sprzedaży na te dwa rynki.

1. Uwarunkowania koniunkturalne wymiany z zagranicą w I półroczu 2014 r.

Globalny wzrost w I półroczu 2014 r. spowolnił bardziej niż oczekiwano w I kwartale, z poziomu ponad 3,7% w II połowie 2013 roku do 2,7%, tj. o ok. 0,5 pkt. proc. niższego od przewidywanego w raporcie MFW w kwietniu br. Mimo, iż w kilku gospodarkach tempo wzrostu okazało się szybsze od przewidywań (Japonia, Niemcy, Hiszpania i Wielka Brytania), to jednak wyniki w czterech największych gospodarkach przesądziły o ogólnym niezbyt optymistycznym obrazie sytuacji w gospodarce światowej.

Tabela 1. Zmiany PKB świata i na głównych rynkach w latach 2012-2014

	2012	2013	2014*
Świat	3,5	3,2	3,4
Kraje rozwinięte	1,4	1,3	1,8
USA	2,8	1,9	1,7
Strefa euro	-0,7	-0,4	1,1
Niemcy	0,9	0,5	1,9
Francja	0,3	0,3	0,7
Włochy	-2,4	-1,9	0,3
Hiszpania	-1,6	-1,2	1,2
Wielka Brytania	0,3	1,7	3,2
Japonia	1,4	1,5	1,6
Kraje rozwijające się	5,1	4,7	4,6
Wspólnota Niepodległych Państw	3,4	2,2	0,9
Rosja	3,4	1,3	0,2
Rozwijające się kraje Azji	6,7	6,6	6,4
Chiny	7,7	7,7	7,4
Indie	4,7	5,0	5,4

* prognoza;

Źródło: DSA MG na podstawie danych Międzynarodowego Funduszu Walutowego z lipca 2014 r.

W Stanach Zjednoczonych zapasy na koniec 2013 r. okazały się tak duże, że wymagały poważnych redukcji. Ponadto ostra zima poważnie ograniczyła popyt, eksport uległ ostremu załamaniu po dynamicznym wzroście w IV kwartale ubiegłego roku. Produkcja w I kwartale poważnie wyhamowała.

W Chinach popyt krajowy spowolnił bardziej niż pierwotnie oczekiwano, na skutek powstrzymywania przez rząd wzrostu kredytów oraz aktywności na rynku nieruchomości.

Aktywność gospodarcza w Rosji ostro spowolniła na skutek napięć geopolitycznych przekładających się na osłabienie popytu. W pozostałych gospodarkach wschodzących niższy od przewidywanego wzrost gospodarczy był zarówno wynikiem słabszego popytu zewnętrznego, zwłaszcza ze strony USA i Chin, jak i w licznych przypadkach mniejszego popytu wewnętrznego, zwłaszcza inwestycyjnego.

Jakkolwiek w skali globalnej przewidywany aktualnie przez MFW wzrost PKB w 2014 roku na poziomie 3,4% jest nieco, tj. o 0,3 pkt. proc., niższy od prognozy wiosennej, a wzrost gospodarek rozwiniętych, przewidywany na poziomie 1,8% jest niższy o 0,4 pkt. proc. od pierwotnych prognoz, to jednak prognozy dla głównych rynków eksportowych Polski, można ocenić jako umiarkowanie optymistyczne. Przewidywany wiosną wzrost gospodarczy w strefie euro w bieżącym roku na poziomie 1,1% został podtrzymany, a w przypadku Niemiec, jako kluczowego dla Polski rynku eksportowego, tempo wzrostu zostało podwyższone o 0,2 pkt. proc., do 1,9%. Znalazło to pozytywne odbicie w stosunkowo wysokiej dynamice polskiego eksportu do strefy euro, w tym zwłaszcza do Niemiec w I półroczu br., co zadecydowało o względnie wysokiej dynamice polskiego eksportu na rynki wysoko rozwinięte.

Natomiast stosunkowo niewielkie pogorszenie prognozowanych wiosną perspektyw wzrostu gospodarek wschodzących i rozwijających się znalazło swoje odzwierciedlenie w spowolnieniu, a nawet w spadku eksportu na ważniejsze rynki w tej grupie. Dotyczy to w szczególności wiodącego w tej grupie krajów rynku rosyjskiego, gdzie w wyniku narastających od dłuższego czasu strukturalnych problemów gospodarczych, spotęgowanych w ostatnich miesiącach ostrym konfliktem z Ukrainą i Zachodem nastąpiło załamanie polskiego eksportu do Rosji i na Ukrainę. Napięta sytuacja geopolityczna na tych dwóch ważnych rynkach, zwłaszcza podjęte w ostatnim czasie retorsyjne kroki Rosji w postaci embarga na towary rolno-spożywcze z UE, USA i niektórych innych krajów rozwiniętych będzie w perspektywie krótko, a nawet średniookresowej negatywnie rzutować na dynamikę polskiego eksportu.

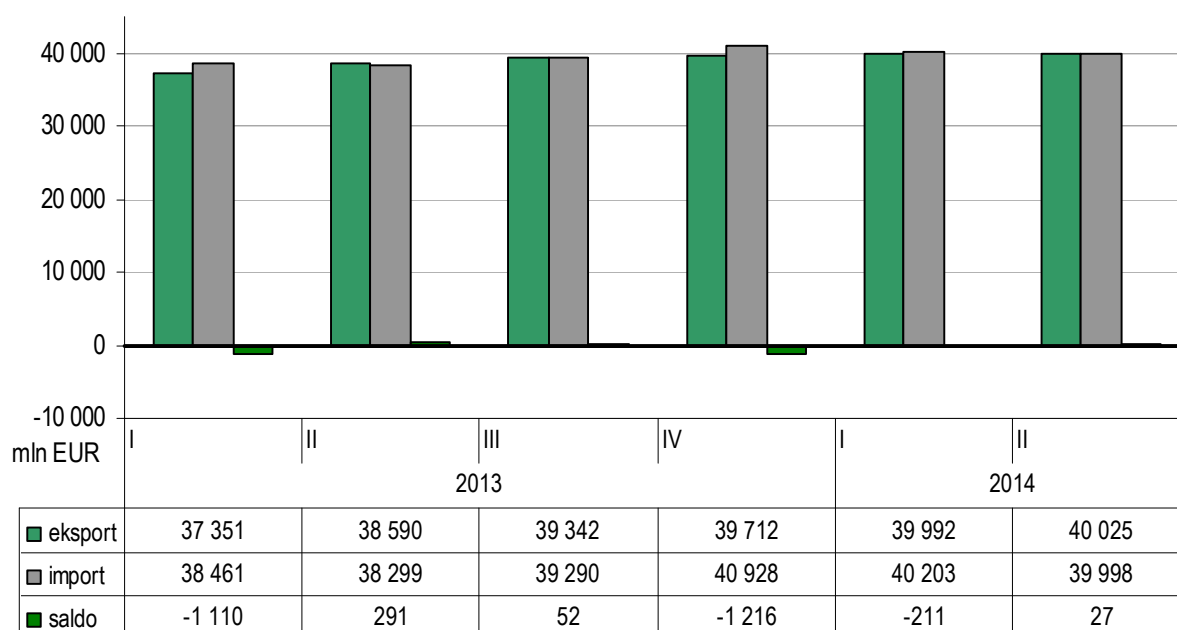
2. Obroty towarowe ogółem w I półroczu 2014 r.

Według wstępnych danych GUS eksport w I półroczu br. zwiększył się w porównaniu z analogicznym okresem ubiegłego roku o 5,4%, do poziomu 80 mld EUR.

Natomiast wartość importu wyniosła 80,2 mld EUR i była o 4,5% wyższa niż przed rokiem.

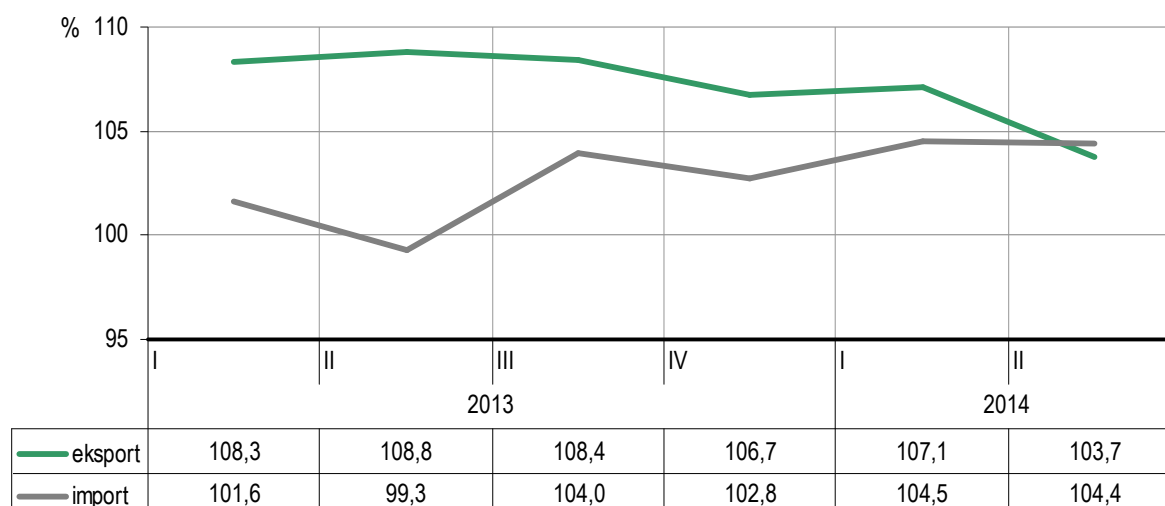
Przełożyło się to na poprawę salda wymiany towarowej z zagranicą – notowany przed rokiem **deficyt obrotów towarowych na poziomie ok. 820 mln EUR został zredukowany do ok. 180 mln EUR.**

Wykres 1. Obroty towarowe Polski w okresie I kw. 2013 – II kw. 2014 (w mln EUR)



Źródło: DSA MG na podstawie danych GUS

Wykres 2. Dynamika eksportu i importu w okresie I kw. 2013 – II kw. 2014 (w ujęciu r/r)



Źródło: DSA MG na podstawie danych GUS

Natomiast w ujęciu bilansu płatniczego na bazie transakcji (według danych NBP) w I półroczu br. eksport wyniósł 82,3 mld EUR, czyli wzrósł wobec analogicznego okresu roku poprzedniego o 8,8%, tj. o ponad 6,6 mld EUR. Z kolei import wynoszący 80,1 mld EUR był o 7,3% (tj. o prawie 5,5 mld EUR) wyższy niż przed rokiem. Przełożyło się to na poprawę salda obrotów towarowych – nadwyżka powiększyła się o ponad 1,1 mld EUR, do 2,2 mld EUR.

3. Zmiany obrotów w przekroju geograficznym

W I półroczu 2014 r. nastąpiło odwrócenie obserwowanej w ostatnich latach tendencji do szybszego wzrostu eksportu na rynki rozwijające się i słabiej rozwinięte.

Obecnie lepsze wyniki osiągnięto w wymianie z krajami rozwiniętymi, gdzie eksport wzrósł o 7,2%, do poziomu ponad 66,9 mld EUR. Import z tych rynków wyniósł z kolei prawie 52,2 mld EUR i był o 2,5% wyższy niż przed rokiem. Przełożyło się to na dalszy wzrost nadwyżki w obrotach z tą grupą rynków o prawie 3,2 mld EUR, do ponad 14,7 mld EUR.

W analizowanym okresie sprzedaż na rynki Unii Europejskiej zwiększyła się o 7,2%, przekraczając wartość 61,2 mld EUR, przy czym zdecydowanie szybciej wzrósł wywóz do krajów strefy euro – o 8,5% (do prawie 42,8 mld EUR) niż na pozostałe rynki unijne (o 4,3%, do ponad 18,4 mld EUR).

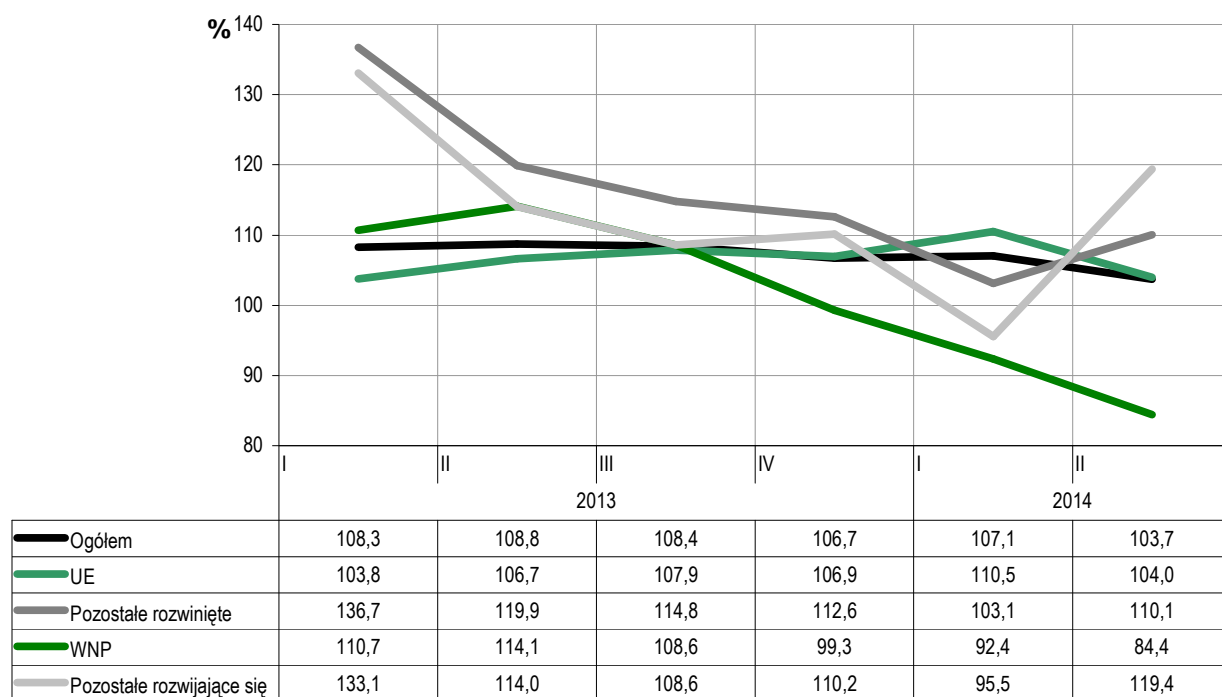
Wzrost wywozu odnotowano na wszystkie rynki strefy euro (z wyjątkiem Austrii, gdzie zmniejszył się on o 0,5%), w tym największy do:

- Niemiec – o 8,8%, do ponad 20,7 mld EUR;
- Włoch – o 7,5%, do 3,7 mld EUR;
- Niderlandów – o 6,4%, do 3,2 mld EUR;
- Hiszpanii – o 22,3%, do prawie 2 mld EUR;
- Belgii – o 11,9%, do blisko 1,9 mld EUR;
- Łotwy – o 21,5 %, do ok. 730 mln EUR;
- Finlandii – o 23,8%, do ok. 710 mln EUR.

Wśród pozostałych rynków unijnych najszybszy wzrost eksportu odnotowano w przypadku Szwecji – o 9,3% (do 2,3 mld EUR) oraz Węgier o 10,4% (do blisko 2,1 mld EUR). Natomiast wyraźnie wolniej zwiększył się wywóz do Wielkiej Brytanii (o 3,2%, do 5 mld EUR) i Czech (o 3,7%, do ponad 4,8 mld EUR).

Przywóz z Unii Europejskiej wyniósł w I półroczu br. 46,8 mld EUR i był o 4,2% wyższy niż przed rokiem. Import z krajów strefy euro wzrósł o 4,6% i wyniósł prawie 36,8 mld EUR, natomiast z pozostałych rynków unijnych zwiększył się o 2,8%, do 10 mld EUR.

Wykres 3. Dynamika eksportu do grup rynków w okresie I kw. 2013 – II kw. 2014 (w ujęciu r/r)



Źródło: DSA MG na podstawie danych GUS

Nadwyżka wymiany ze wszystkimi rynkami unijnymi powiększyła się o 2,2 mld EUR, do 14,4 mld EUR, w tym w handlu ze strefą euro o 1,7 mld EUR (do 6 mld EUR), zaś z pozostałymi rynkami o 0,5 mld EUR (do 8,4 mld EUR).

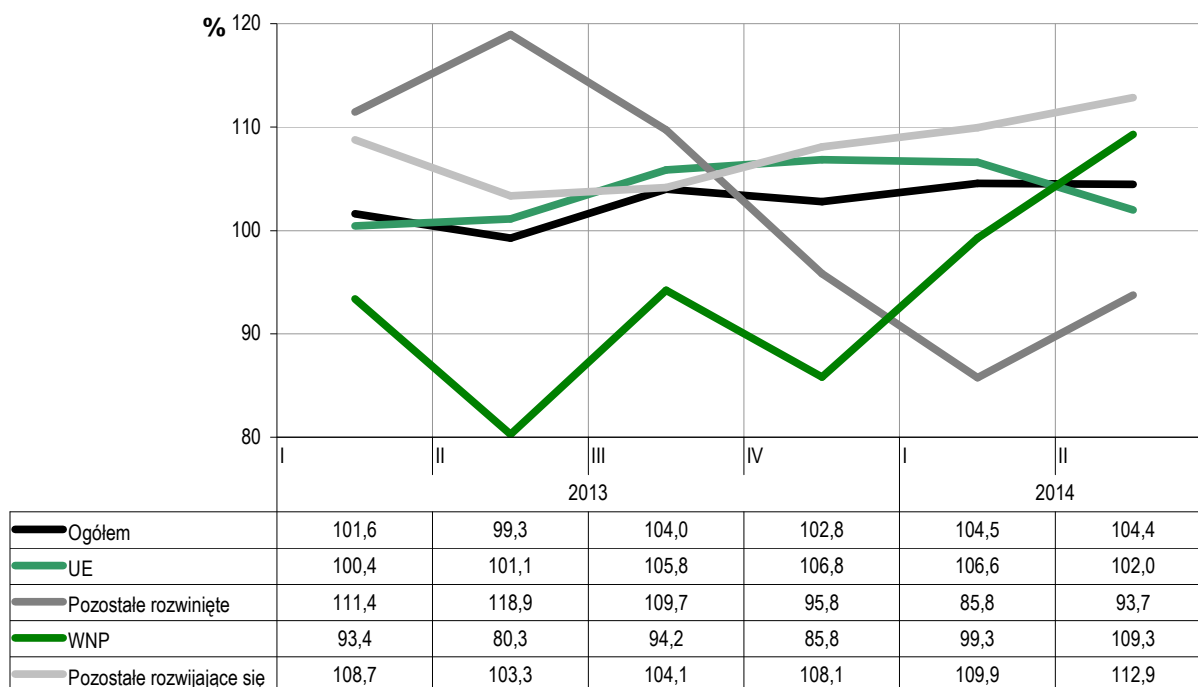
W grupie krajów strefy euro największa poprawa bilansu handlowego nastąpiła z obrotach z:

- Niemcami, gdzie w rezultacie szybkiego wzrostu eksportu (o 8,8%) i znacznie wolniejszego wzrostu importu (o 4,7%, do 17,3 mld EUR), nadwyżka wymiany powiększyła się o prawie 0,9 mld EUR, do poziomu blisko 3,4 mld EUR;
- Hiszpanią, gdzie eksport zwiększył się aż o 22,3%, zaś import wyniósł 1,6 mld EUR i był o 6,5% niższy niż przed rokiem, co przełożyło się na przekształcenie deficytu w wysokość ok. 95 mln EUR notowanego w I półroczu ub.r. w nadwyżkę wynoszącą ok. 380 mln EUR;
- Niderlandami, gdzie wywóz był o 6,4% wyższy niż przed rokiem, import zaś wzrósł zaledwie o 0,4% (do niecałych 2 mld EUR), co pozwoliło na powiększenie nadwyżki o 180 mln EUR, do ok. 200 mln EUR oraz
- Łotwą, gdzie eksport zwiększył się o 21,5%, import zaś o 16,3% (do ok. 150 mln EUR), a nadwyżka obrotów wyniosła ok. 580 mln EUR i była o ok. 110 mln EUR wyższa niż przed rokiem.

Natomiast wśród pozostałych rynków unijnych największą poprawę salda odnotowano z:

- Czechami, gdzie choć eksport zwiększył się o 3,7%, czyli wolniej niż ogółem, to spadek importu z tego rynku o 3,1% (do nieco ponad 2,7 mld EUR) pozwolił na wzrost nadwyżki o 260 mln EUR, do 2,1 mld EUR;
- Szwecją, gdzie eksport wzrósł o 9,3%, zaś import tylko o 0,3% (do 1,5 mld EUR) i w rezultacie nadwyżka wyniosła ok. 815 mln EUR i była o ok. 190 mln EUR wyższa niż przed rokiem oraz
- Węgrami, gdzie nastąpił wzrost eksportu o 10,4% i znacznie wolniejszy wzrost importu (o 0,3%, do niecałych 1,3 mld EUR), co spowodowało powiększenie dodatniego bilansu wymiany o ok. 190 mln EUR, do ok. 790 mln EUR.

Wykres 4. Dynamika importu z grup rynków w okresie I kw. 2013 – II kw. 2014 (w ujęciu r/r)



Źródło: DSA MG na podstawie danych GUS

Nieco wolniej niż na rynki Unii Europejskiej zwiększył się wywóz do pozaunijnych rynków rozwiniętych – o 6,6%, do 5,7 mld EUR. Pierwsze półrocze br. przyniosło znaczne przyspieszenie wywozu do Kanady (o 28,4%, do ok. 560 mln EUR) oraz do Australii (o 34,7%, do ok. 250 mln EUR). Nieco mniej korzystnie kształtowała się wymiana z naszymi głównymi rynkami eksportowymi w tej grupie, tj. ze Stanami Zjednoczonymi i z Norwegią. Eksport do USA wzrósł w analizowanym okresie zaledwie o 1%, osiągając poziom niecałych 1,7 mld EUR. Natomiast w wywozie do Norwegii zanotowano spadek o 3,4% (do nieco ponad 1,6 mld EUR).

Jednocześnie import z tej grupy rynków zmniejszył się w okresie styczeń-czerwiec 2014 r. o 10,2% (do prawie 5,4 mld EUR) i w rezultacie notowany przed rokiem deficyt na poziomie ok. 630 mln EUR został przekształcony w nadwyżkę wynoszącą ok. 340 mln EUR. W największym stopniu wpłynęła na to poprawa bilansu handlowego z USA i Norwegią, gdzie odnotowano spadki importu odpowiednio o 10,2% (do ok. 1,9 mld EUR) oraz o 34,2% (do ok. 1 mld EUR). W konsekwencji deficyt obrotów ze Stanami Zjednoczonymi został zredukowany o ok. 240 mln EUR, do ok. 160 mln EUR, zaś nadwyżka wymiany z Norwegią powiększyła się o 475 mln EUR, do ok. 620 mln EUR.

Eksport do szerokiej grupy krajów rozwijających się i słabiej rozwiniętych po wzroście o 11,2% w 2013 roku, w I półroczu 2014 r. zmniejszył się o 3%, do poziomu niecałych 13,1 mld EUR. Było to spowodowane obniżeniem wywozu na rynki Wspólnoty Niepodległych Państw o 11,9% (do ok. 6,3 mld EUR), w tym przede wszystkim do Rosji o 10,7% (do 3,5 mld EUR) oraz na Ukrainę o 26,4% (do niespełna 1,5 mld EUR). Napięta sytuacja geopolityczna, a także postępujące ograniczenia handlowe, w tym zwłaszcza embargo nałożone przez Rosję na produkty żywnościowe sprowadzane z krajów Unii Europejskiej, Norwegii, Stanów Zjednoczonych, Kanady i Australii przełożą się w najbliższych miesiącach na dalsze spadki polskiego eksportu na rynek rosyjski. Zagrożeniem dla naszej sprzedaży na te wschodnie rynki jest również słabnąca koniunktura gospodarki rosyjskiej i ukraińskiej.

Wśród głównych towarów eksportowych z Polski do Rosji najgłębsze spadki po I półroczu br. odnotowano w następujących pozycjach:

- świeże jabłka i gruszki – o 33,6%, do 140 mln EUR (4% udziału w łącznym naszym wywozie na ten rynek wobec 5,4% przed rokiem);
- części do aparatury odbiorczej, nadawczej dla radiofonii, telewizji, itp. – o 22,5%, do 117 mln EUR (3,3% udziału);
- leki – o 17,6%, do ok. 93 mln EUR (2,7%);
- części i akcesoria do pojazdów silnikowych – o 31,8%, do 89 mln EUR (2,6%);
- podpaski higieniczne i tampony, pieluchy i wkładki dla niemowląt oraz podobne artykuły – o 22,6%, do 60 mln EUR (1,7%).

Natomiast najgłębsze spadki eksportu z Polski na Ukrainę nastąpiły w pozycjach obejmujących:

- oleje ropy naftowej i z minerałów bitumicznych, nie surowe – o ok. 26%, do ok. 100 mln EUR (ok. 7% udziału);
- podpaski higieniczne i tampony, pieluchy i wkładki dla niemowląt oraz podobne artykuły – o 24,7%, do 50 mln EUR (3,4%);
- koks i półkoks, z węgla, węgla brunatnego lub torfu – o 24,8%, do 42 mln EUR (2,9%);
- leki – o 13,9%, do 22 mln EUR (1,5%);
- pojazdy samochodowe do transportu towarowego – o prawie 70%, do 20 mln EUR (1,4%).

Eksport na trzeci najważniejszy wśród WNP rynek białoruski zwiększył się w tym czasie o 2% (do ok. 830 mln EUR).

Z kolei import z WNP zwiększył się o 4% (do 11,2 mld EUR), przy czym z Rosji spadł o 2,5% (do ok. 9,2 mld EUR), zaś z Ukrainy i Białorusi zwiększył się odpowiednio o 17,2% (do 935 mln EUR) oraz o 22,5% (do ok. 360 mln EUR).

Deficyt obrotów z całą grupą WNP pogłębił się o blisko 1,3 mld EUR (do prawie 4,9 mld EUR). Największe pogorszenie bilansu handlowego nastąpiło w obrotach z:

- Ukrainą, gdzie nadwyżka wymiany została zredukowana o ok. 670 mln EUR, do 540 mln EUR;
- Kazachstanem, gdzie w rezultacie dynamicznego (ponad 3-krotnego) zwiększenia przywozu (do ok. 600 mln EUR) przy spadku eksportu o 5,9% (do 195 mln EUR), wystąpił deficyt obrotów w wysokości 400 mln EUR wobec nadwyżki wynoszącej blisko 30 mln EUR w analogicznym okresie poprzedniego roku oraz
- Rosją, gdzie deficyt pogłębił się o ok. 190 mln EUR, do ponad 5,7 mld EUR.

Natomiast sprzedaż na inne niż WNP rynki rozwijające się osiągnęła wartość prawie 6,8 mld EUR i była o 7,1% wyższa niż przed rokiem. Jednak przy szybszym wzroście importu z tych krajów (o 11,4%, do 16,8 mld EUR), nastąpiło pogłębienie deficytu wymiany o prawie 1,3 mld EUR, do 10 mld EUR.

W tej grupie rynków warto zwrócić uwagę na dynamicznie rosnący eksport do Zjednoczonych Emiratów Arabskich (o 64%, do 430 mln EUR), Serbii (o 21%, do 350 mln EUR), Algierii (gdzie nastąpił ponad 2-krotny wzrost, do 300 mln EUR) czy Arabii Saudyjskiej (o 45,5%, do ok. 230 mln EUR). Zdecydowanie mniej korzystnie kształtowały się obroty z Chinami i Turcją.

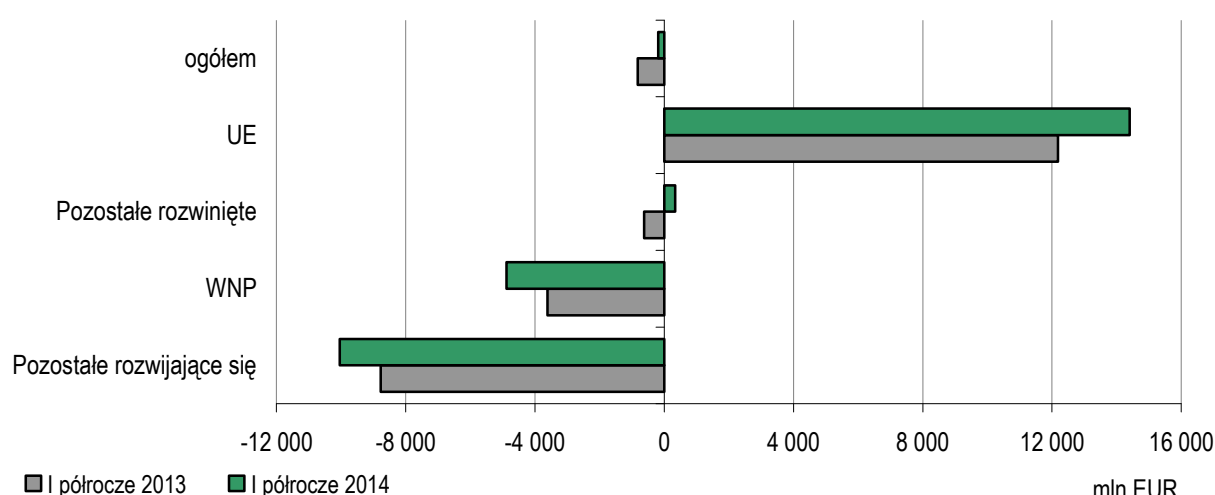
Wśród głównych polskich rynków eksportowych w tej szerokiej grupie krajów największe pogorszenie salda odnotowano w handlu z:

- Chinami, gdzie eksport wyniósł ok. 760 mln EUR i był o 0,3% niższy niż przed rokiem, zaś import zwiększył się o 13,4% (do blisko 7,8 mld EUR), co przełożyło się na pogłębienie deficytu o ok. 920 mln EUR, do ponad 7 mld EUR;
- Turcją, gdzie odnotowano spadek eksportu o 11,9% (do niecałych 1,1 mld EUR) i jednocześnie wzrost importu o 15,1% (do nieco ponad 1 mld EUR) i w rezultacie redukcję nadwyżki o 280 mln EUR, do zaledwie 80 mln EUR oraz
- Singapurem, gdzie w wyniku szybkiego zwiększenia importu (o 28,5%, do ok. 360 mln EUR) oraz zmniejszenia eksportu (o 10%, do ok. 380 mln EUR), nadwyżka wymiany została zredukowana do zaledwie 20 mln EUR wobec ok. 140 mln EUR przed rokiem.

Powyższych zmian bilansu obrotów nie zdołała skompensować poprawa salda wymiany z:

- Algierią, w handlu z którą nastąpił ponad 2-krotny wzrost eksportu (do 300 mln EUR) oraz spadek importu (o 4,8%, do ok. 25 mln EUR), co skutkowało powiększeniem nadwyżki o blisko 170 mln EUR, do prawie 280 mln EUR;
- Zjednoczonymi Emiratami Arabskimi, gdzie wywóz zwiększył się aż o 64% (do ok. 430 mln EUR) i choć import wzrósł o 54,6%, to jednak w wymiarze bezwzględnym pozostaje on 7-krotnie niższy niż eksport (ok. 60 mln EUR), dzięki czemu nadwyżka powiększyła się prawie o 150 mln EUR, do ok. 370 mln EUR oraz
- Arabią Saudyjską, gdzie eksport wyniósł 230 mln EUR i był o 45,5% wyższy niż przed rokiem, a import obniżył się do niespełna 20 mln EUR (o ponad 66%) i w rezultacie nadwyżka powiększyła się o ok. 110 mln EUR, do ok. 210 mln EUR.

Wykres 5. Saldo obrotów towarowych w przekroju geograficznym w I półroczu 2014 (na tle I półrocza 2013)



Źródło: DSA MG na podstawie danych GUS

Syntetyczną prezentację zmian struktury geograficznej obrotów towarowych w I półroczu 2014 r. na tle analogicznego okresu roku poprzedniego stanowi tabela w załączniku nr 1.

4. Zmiany obrotów w przekroju towarowym

Wśród głównych grup towarowych pierwsze półrocze przyniosło szybki wzrost w eksporcie:

- **wyrobów przemysłu elektromaszynowego** (o 6,9%, do 32 mld EUR) oraz
- **artykułów rolno-spożywczych** (o 6,3%, do prawie 10,3 mld EUR).

W grupie **wyrobów elektromaszynowych** (stanowiących 40% w eksporcie i 35,6% w imporcie Polski) największe przyrosty eksportu odnotowano w pozycjach obejmujących:

- *kotły, maszyny i urządzenia mechaniczne oraz ich części* (o 10,3%, do ponad 10,2 mld EUR) oraz
- *maszyny i urządzenia elektryczne oraz ich części* (o 7,3%, do prawie 8,7 mld EUR),

które stanowiły odpowiednio 12,8% i 11,1% łącznego polskiego eksportu w I półroczu 2014 r.

Ponadto, szybko wzrósł także eksport pozycji obejmujących *statki, łodzie i konstrukcje pływające* – o 16,4%, do prawie 2,5 mld EUR (tj. 3,1% eksportu ogółem) oraz *lokomotywy, tabor szynowy, osprzęt torów, urządzenia sygnalizacyjne* – o 13,1%, do 420 mln EUR, co stanowiło 0,5% łącznego polskiego wywozu. Natomiast sprzedaż za granicę *pojazdów nieszynowych oraz ich części i akcesoriów* (stanowiących 10,8% łącznego polskiego eksportu) zwiększyła się w tym czasie zaledwie o 0,7%, do poziomu ponad 8,6 mld EUR.

Znacznie wolniej rósł w tym czasie import produktów elektromaszynowych, tj. o 3,5% (do 28,5 mld EUR) i w rezultacie nastąpił wzrost nadwyżki w handlu tymi towarami o 1,1 mld EUR, do prawie 3,5 mld EUR. Z jednej strony wolno rósł przywóz dwóch głównych pozycji, tj. *kotłów, maszyn i urządzeń mechanicznych i ich części* (o 1,7%, do ponad 9,5 mld EUR) oraz *maszyn i urządzeń elektrycznych i ich części* (o 3,3%, do ponad 8,5 mld EUR). Z drugiej zaś szybciej niż przeciętnie dla całej grupy zwiększył się import *pojazdów nieszynowych oraz ich części i akcesoriów* (o 7,6%, do 6,6 mld EUR).

Największa poprawa salda w grupie wyrobów elektromaszynowych została odnotowana w handlu:

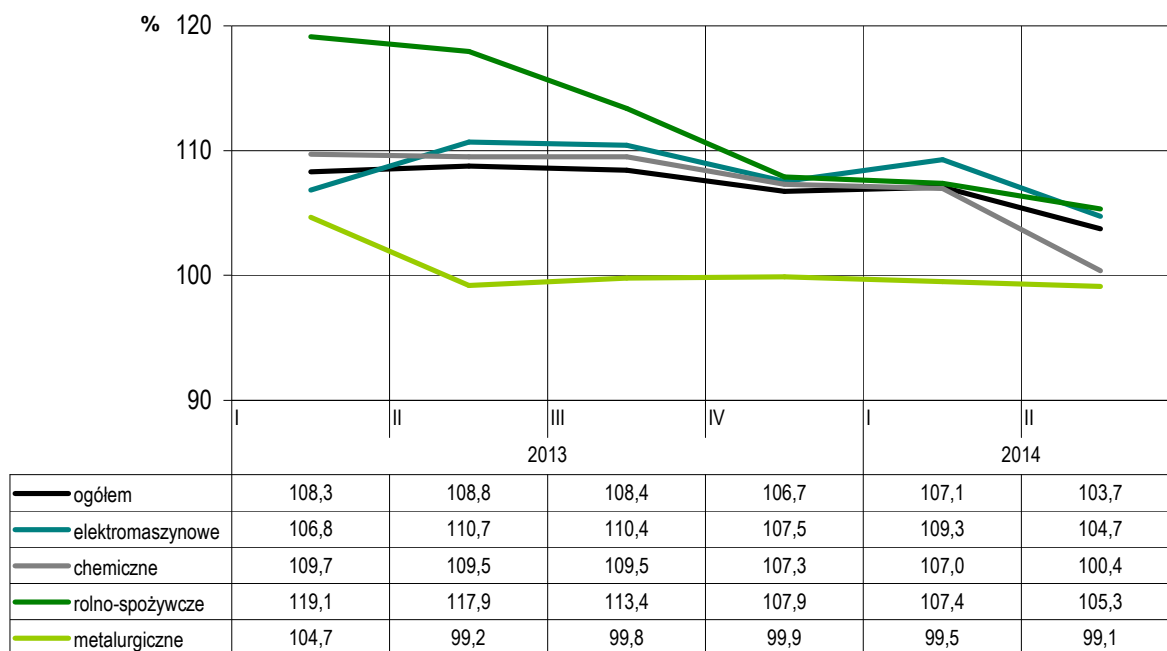
- *kotłami, maszynami i urządzeniami mechanicznymi i ich częściami*, gdzie ubiegłoroczny deficyt na poziomie 90 mln EUR został przekształcony w nadwyżkę wynoszącą 705 mln EUR oraz
- *maszynami i urządzeniami elektrycznymi i ich częściami*, gdzie również nastąpiło przekształcenie deficytu sprzed roku (10 mln EUR) w nadwyżkę (w wysokości 320 mln EUR).

W I półroczu 2014 r. **artykuły rolno-spożywcze** stanowiły 12,8% polskiej sprzedaży na zagraniczne rynki i jednocześnie 9% w całkowitym naszym imporcie. Najszybciej w tej grupie towarów zwiększył się eksport gotowych artykułów spożywczych (o 6,9%, do ponad 4,6 mld EUR) oraz artykułów pochodzenia zwierzęcego (o 6,4%, do prawie 3,7 mld EUR). Wśród gotowych produktów spożywczych dość dynamiczne wzrosty eksportu notowano w głównych pozycjach obejmujących *tytoń i przetworzone namiastki tytoniu* (o 10%, do ok. 810 mln EUR), *różne przetwory spożywcze* (o 13,8%, do 715 mln EUR) oraz *przetwory ze zbóż, mąki, skrobi lub mleka* (o 22,5%, do 675 mln EUR). Natomiast wśród artykułów zwierzęcych zdecydowanie przyspieszył eksport *produktów mlecznych, jaj ptasich, miodu naturalnego, itp.* – o 22,8%, do ponad 1,1 mld EUR. Nieznacznie niższy niż przed rokiem (o 1,3%, tj. o ok. 22 mln EUR) był eksport *mięsa i podrobów jadalnych*, który wyniósł blisko 1,6 mld EUR.

Nieco wolniej niż przeciętnie zwiększył się natomiast wywóz produktów pochodzenia roślinnego (o 4,1%, do 2 mld EUR), co wynikało w dużym stopniu z obniżenia eksportu głównej pozycji w tym wywozie, czyli *owoców, orzechów jadalnych, itp.* – o 11,5%, do ok. 580 mln EUR, co stanowiło 0,7% łącznego eksportu.

W tym czasie import rolno-spożywczy zwiększył się o 3,6% (do ponad 7,2 mld EUR), czyli prawie 2-krotnie wolniej niż ich eksport, co w rezultacie spowodowało wzrost nadwyżki obrotów tą grupą towarów o ok. 360 mln EUR, do 3 mld EUR. Największe dodatnie saldo zostało wypracowane w handlu gotowymi artykułami spożywczymi (prawie 1,8 mld EUR) oraz produktami pochodzenia zwierzęcego (blisko 1,2 mld EUR).

Wykres 6. Dynamika eksportu głównych grup towarowych w okresie I kw. 2013 – II kw. 2014 (w ujęciu r/r)



Źródło: DSA MG na podstawie danych GUS

Nieco wolniej niż przeciętnie (tj. o 3,6%, do blisko 11,2 mld EUR) zwiększył się eksport – stanowiących drugą pod względem wartości obrotów grupę w polskim handlu zagranicznym – **wyrobów przemysłu chemicznego** (14% w eksporcie oraz 18,1% w imporcie). Spośród najważniejszych pozycji tej grupy wzrost odnotowano w wywozie:

- tworzyw sztucznych i artykułów z nich – o 3,6%, do ponad 3,6 mld EUR;
- produktów farmaceutycznych – o 12,2%, do 1,3 mld EUR oraz
- olejków eterycznych, rezinoidów, preparatów perfumeryjnych, kosmetycznych, toaletowych – o 3,8%, do prawie 1,1 mld EUR.

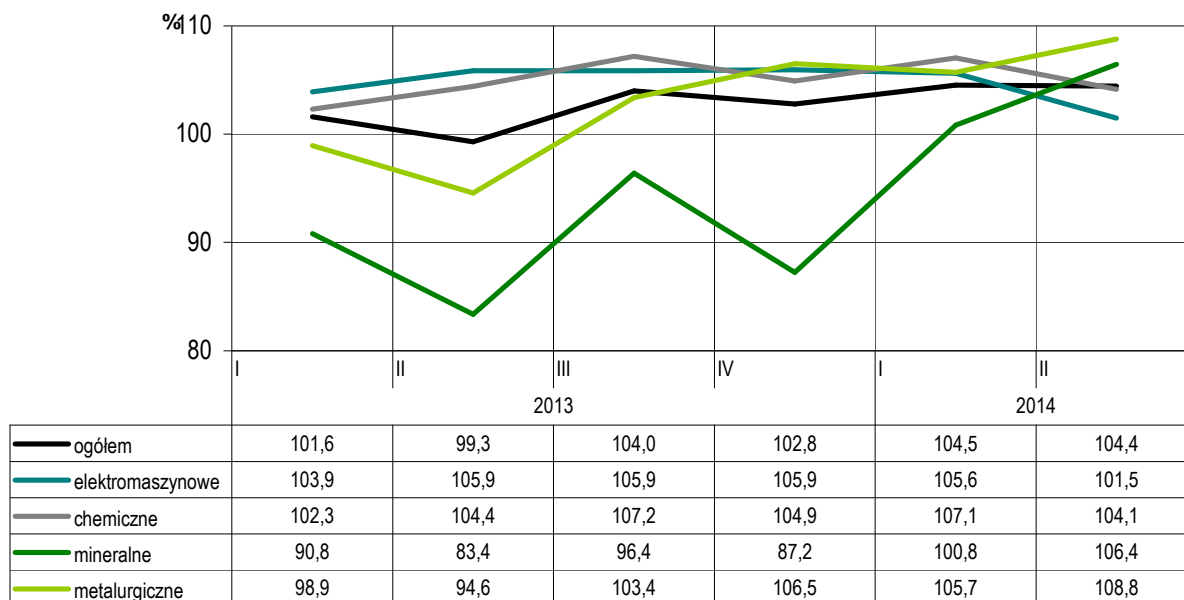
Natomiast eksport *kauczuku i wyrobów z kauczuku* wyniósł niespełna 2 mld EUR i był nieznacznie (o 1,1%) niższy niż przed rokiem.

W tym czasie import produktów chemicznych przekroczył poziom 14,5 mld EUR, czyli był o 5,6% wyższy niż przed rokiem. W rezultacie nastąpiło pogłębienie deficytu w obrotach tą grupą – o 385 mln EUR, do niecałych 3,4 mld EUR. Podobnie jak w eksporcie, po stronie importu odnotowano spadek w przypadku *kauczuku i wyrobów z kauczuku* (o 2,4%, do blisko 1,4 mld EUR). Natomiast szybciej niż przeciętnie w tej grupie wzrósł przywóz *tworzyw sztucznych i artykułów z nich* (o 6,1%, do prawie 4,8 mld EUR) oraz *chemikaliów organicznych* (o 13,1%, do ponad 1,6 mld EUR).

Największe pogorszenie salda nastąpiło w handlu *tworzywami sztucznymi i artykułami z nich* oraz *chemikaliami organicznymi*, gdzie pogłębił się deficyt wymiany odpowiednio o blisko 150 mln EUR (do ponad 1,1 mld EUR) oraz o ok. 240 mln EUR (do ok. 990 mln EUR), zaś największa poprawa nastąpiła w pozycji *produktów farmaceutycznych* – redukcja deficytu o ok. 110 mln EUR, do ok. 915 mln EUR.

Pogorszenie salda wymiany nastąpiło również w handlu **produktami mineralnymi**, gdzie odnotowano wzrost importu o 3,5% (do 9,5 mld EUR) oraz spadek eksportu o 4,3% (do nieco ponad 3,5 mld EUR). Tradycyjne wysoki deficyt w obrotach tymi towarami pogłębił się o ok. 0,5 mld EUR, do 6 mld EUR.

Wykres 7. Dynamika importu głównych grup towarowych w okresie I kw. 2013 – II kw. 2014
(w ujęciu r/r)



Źródło: DSA MG na podstawie danych GUS

Czwartą pod względem wartości obrotów grupą towarową w polskim handlu zagranicznym są **wyroby metalurgiczne**, z udziałami wynoszącymi w I półroczu br. 10,6% w eksporcie oraz 10,8% w imporcie. Wartość wywozu tych towarów była nieznacznie niższa niż przed rokiem (o 0,7%) i wyniosła prawie 8,5 mld EUR. Wynikało to ze spadku eksportu w dwóch ważnych pozycjach tej grupy obejmujących *żelazo, żeliwo i stali* (o 8,7%, do niecałych 1,8 mld EUR) oraz *miedź i wyroby z miedzi* (o ok. 17%, do ok. 1,5 mld EUR). Spadków nie zdołał skompensować szybki wzrost eksportu *wyrobów z żeliwa i stali* (o 7,9%, do poziomu ponad 2,7 mld EUR) oraz *aluminium i wyrobów z aluminium* (o 6,4%, do ok. 970 mln EUR).

W tym czasie import wyrobów metalurgicznych zwiększył się o 7,2%, do ponad 8,6 mld EUR, co było rezultatem szybkiego wzrostu przywozu *żelaza, żeliwa i stali* (o 14,3%, do blisko 3,3 mld EUR) oraz *wyrobów z żeliwa i stali* (o 5,6%, do ponad 1,9 mld EUR). Wyniki osiągnięte w handlu produktami metalurgicznymi przełożyły się na pogorszenie salda wymiany – nadwyżka wynosząca w analogicznym okresie ubiegłego roku ok. 480 mln EUR przekształciła się w deficyt na poziomie ok. 170 mln EUR. W największym stopniu było to spowodowane pogłębieniem deficytu w pozycji *żelazo, żeliwa i stal* (o ok. 580 mln EUR, do 1,5 mld EUR) oraz pomniejszeniem nadwyżki w handlu *miedzią i wyrobami z miedzi* (o ok. 280 mln EUR, do ok. 870 mln EUR).

Znacznie szybciej niż przeciętnie zwiększył się w I półroczu eksport **wyrobów przemysłu lekkiego** (o 13,7%, do nieco ponad 3 mld EUR), stanowiących 3,8% w polskim eksporcie oraz 5,2% w imporcie. Było to rezultatem dynamicznego wzrostu sprzedaży na zagraniczne rynki towarów z dwóch dominujących w tym eksporcie pozycji, czyli:

- *odzieży i dodatków odzieżowych innych niż z dzianin* – o 21,7%, do ok. 940 mln EUR oraz
- *odzieży i dodatków odzieżowych z dzianin* – o 15,9%, do ok. 650 mln EUR.

Import wyrobów przemysłu lekkiego wzrósł w tempie jeszcze szybszym niż ich eksport, tj. o 14,5%, osiągając wartość ponad 4,1 mld EUR, co także było następstwem znacznego wzrostu eksportu w dwóch wskazanych wyżej pozycjach, tj. *odzieży i dodatków odzieżowych innych niż z dzianin* (o 26,9%, do ok. 870 mln EUR) oraz *odzieży i dodatków odzieżowych z dzianin* (o 24%, do ok. 770 mln EUR). W handlu tą grupą towarów nastąpiło pogłębienie deficytu obrotów o ok. 160 mln EUR, do 1,1 mld EUR.

Natomiast nieco wolniej niż przeciętnie wzrósł eksport **wyrobów przemysłu drzewno-papierniczego**, które zajęły w analizowanym okresie 4,7% w eksporcie i 3,4% w imporcie. Zagraniczna sprzedaż tych towarów zwiększyła się o 4,3%, do poziomu ponad 3,7 mld EUR. Największe znaczenie w tej grupie ma wywóz następujących pozycji:

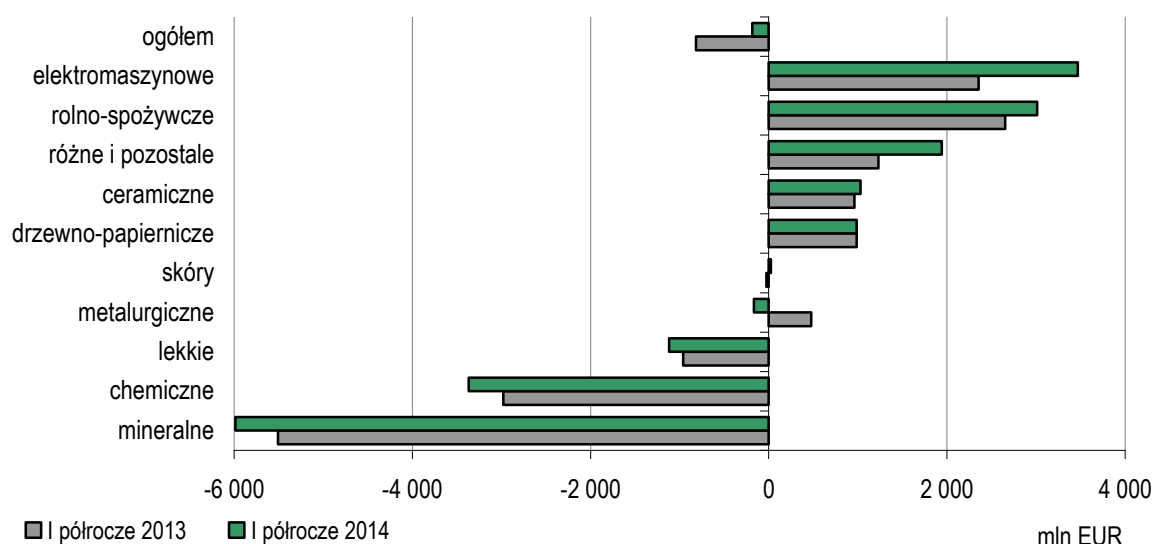
- *drewno i wyroby z drewna, węgiel drzewny*, który wzrósł o 8,6%, do ponad 1,7 mld EUR oraz
- *papier, tektura, wyroby z masy papierniczej, papieru, tektury, itp.* – ich wywóz wyniósł 1,6 mld EUR i był zaledwie o 0,9% wyższy niż przed rokiem.

Natomiast import produktów drzewno-papierniczych osiągnął wartość prawie 2,8 mld EUR, czyli o 6,1% wyższą niż przed rokiem. Główną pozycję w ich przywozie stanowiły *papier, tektura, wyroby z masy papierniczej, papieru, tektury, itp.*, których import zwiększył się o 4,3%, do niecałych 1,8 mld EUR. W obrotach towarami drzewno-papierniczymi Polska notuje nadwyżkę, która wyniosła ok. 980 mln EUR.

W handlu **wyrobami ceramicznymi**, które stanowiły w I półroczu br. 2,6% w eksporcie oraz 1,3% w imporcie, odnotowano wzrost ich wywozu o 6,1% (do ponad 2 mld EUR) oraz wzrost przywozu o 5% (do ok. 1 mld EUR). Nadwyżka w obrotach tą grupą towarów przekroczyła w tym czasie poziom 1 mld EUR i była o ok. 70 mln EUR wyższa niż przed rokiem.

Eksport **mebli i ich części** w okresie styczeń-czerwiec 2014 r. osiągnął wartość ponad 3,7 mld EUR, czyli był o 12,9% wyższy niż przed rokiem. Ich udział w łącznej polskiej sprzedaży zagranicznej wyniósł 4,7%. Jednocześnie znacząca nadwyżka notowana w handlu tymi produktami powiększyła się o ok. 330 mln EUR, do poziomu ponad 3,1 mld EUR.

Wykres 8. Saldo obrotów w przekroju towarowym w I półroczu 2014 (na tle I półrocza 2013)



Źródło: DSA MG na podstawie danych GUS

Syntetyczną prezentację zmian struktury towarowej obrotów w I półroczu 2014 r. na tle analogicznego okresu roku poprzedniego stanowi tabela w załączniku nr 2.

5. Prognoza obrotów towarowych na rok 2014

Poprawiające się zewnętrzne uwarunkowania koniunkturalne, w tym zwłaszcza prognozowane przełamanie recesji w strefie euro (która jest odbiorcą ponad połowy polskiego eksportu), przełożą się, w ocenie MG, na ożywienie wymiany handlowej z zagranicą.

Przewiduje się, że w 2014 roku:

- **eksport wzrośnie o 9%, do poziomu ok. 168,9 mld EUR,**
- **import wzrośnie o 8%, do poziomu ok. 169,5 mld EUR**

i w rezultacie deficyt obrotów zostanie zredukowany o ok. 1,4 mld EUR, do ok. 0,6 mld EUR.

Należy jednak zaznaczyć, że w związku z obecną sytuacją związaną z konfliktem handlowym Rosji z Zachodem, może pojawić się konieczność skorygowania powyższej prognozy wzrostu obrotów towarowych z zagranicą.

Załącznik 1. Zmiany struktury geograficznej obrotów towarowych Polski w I półroczu 2014 r. i ich wpływ na saldo wymiany

Grupy krajów / kraje	I półrocze 2014			I półrocze 2013			Zmiany		
	Eksport	Import	Saldo	Eksport	Import	Saldo	eksportu	importu	salda
							wzrost (+)	wzrost (-)	popr. (+)
mln EUR									
POLSKA OGÓŁEM, W TYM:	80 017	80 201	-184	75 941	76 760	-819	4 076	-3 441	635
KRAJE ROZWIŃIĘTE GOSPODARCZO	66 938	52 190	14 748	62 457	50 895	11 563	4 480	-1 295	3 185
1. UNIA EUROPEJSKA	61 226	46 820	14 406	57 101	44 912	12 190	4 125	-1 908	2 217
1.1. KRAJE STREFY EURO	42 777	36 779	5 998	39 413	35 147	4 266	3 364	-1 632	1 732
NIEMCY	20 725	17 342	3 383	19 053	16 559	2 494	1 672	-783	889
FRANCJA	4 579	3 144	1 435	4 439	2 983	1 457	140	-162	-22
WŁOCHY	3 718	4 239	-521	3 460	4 051	-591	258	-188	69
NIDERLANDY	3 196	2 991	205	3 005	2 980	24	191	-11	180
SŁOWACJA	2 001	1 466	536	1 994	1 512	482	8	47	54
HISZPANIA	1 992	1 611	381	1 629	1 722	-93	363	111	474
1.2. POZOSTAŁE KRAJE UE	18 449	10 040	8 409	17 688	9 765	7 924	761	-276	485
WIELKA BRYTANIA	5 001	2 092	2 910	4 847	1 955	2 891	155	-136	18
REPUBLIKA CZESKA	4 845	2 738	2 107	4 673	2 826	1 847	171	88	260
SZWECJA	2 311	1 498	813	2 114	1 493	621	197	-5	192
WĘGRY	2 071	1 281	790	1 876	1 278	598	195	-3	191
2. POZOSTAŁE KRAJE ROZWIŃIĘTE (POZA UE)	5 712	5 370	341	5 356	5 983	-627	355	613	968
STANY ZJEDNOCZONE AMERYKI	1 684	1 946	-263	1 666	2 167	-501	17	221	238
NORWEGIA	1 645	1 027	618	1 704	1 561	143	-58	534	475
SZWAJCARIA	652	666	-13	652	607	44	1	-58	-57
KANADA	565	151	414	440	146	294	125	-5	120
JAPONIA	262	1 078	-815	258	1 036	-779	5	-42	-37
POZOSTAŁE KRAJE (POZA KRAJAMI ROZWIŃIĘTYMI)	13 080	28 011	-14 932	13 483	25 865	-12 382	-404	-2 146	-2 550
1. WSPÓLNOTA NIEPODLEGŁYCH PAŃSTW	6 323	11 211	-4 887	7 175	10 784	-3 608	-852	-427	-1 279
ROSJA	3 516	9 237	-5 721	3 936	9 469	-5 534	-420	232	-187
UKRAINA	1 476	935	541	2 004	798	1 207	-529	-137	-666
BIAŁORUŚ	828	359	469	812	293	519	16	-66	-50
2. INNE KRAJE (BEZ ROZWIŃIĘTYCH I WNP)	6 756	16 800	-10 044	6 308	15 082	-8 774	448	-1 719	-1 271
TURCJA	1 094	1 014	79	1 241	882	359	-147	-133	-280
CHINY	763	7 791	-7 028	765	6 872	-6 106	-2	-920	-922
ZJEDNOCZONE EMIRATY ARABSKIE	431	59	372	263	38	225	168	-21	147
SERBIA	350	85	265	289	71	219	61	-15	46
ALGIERIA	301	23	278	135	24	110	166	1	168
ARABIA SAUDYJSKA	230	19	211	158	56	102	72	38	109
BRAZYLIA	211	410	-199	228	310	-82	-17	-100	-117

Źródło: DSA MG na podstawie danych GUS

Załącznik 2. Zmiany struktury przedmiotowej obrotów towarowych Polski w I półroczu 2014 r. i ich wpływ na saldo wymiany

Kod CN	Grupy towarowe / sekcje CN	I półrocze 2014			I półrocze 2013			Zmiany		
		Eksport	Import	Saldo	Eksport	Import	Saldo	eksportu	importu	saldo
								wzrost (+)	wzrost (-)	popr. (+)
								spadek (-)	spadek (+)	pogor. (-)
mln EUR										
POLSKA OGÓŁEM		80 017	80 201	-184	75 941	76 760	-819	4 076	-3 441	635
ARTYKUŁY ROLNO-SPOŻYWCZE		10 262	7 251	3 011	9 650	6 998	2 652	612	-253	359
I	ZWIERZĘTA ŻYWE; PRODUKTY POCHODZENIA ZWIERZĘCEGO	3 368	2 179	1 188	3 164	1 976	1 188	204	-203	1
II	PRODUKTY POCHODZENIA ROŚLINNEGO	1 995	1 871	124	1 917	1 903	14	79	32	110
III	TŁUSZCZE, OLEJE POCHODZENIA ZWIERZĘCEGO I ROŚLINNEGO; PROD. ICH ROZKŁADU	273	354	-80	241	363	-123	33	10	42
IV	GOTOWE ARTYKUŁY SPOŻ.; NAPOJE BEZALKOHOL., ALKOHOL I OCET; TYTOŃ	4 625	2 847	1 779	4 329	2 755	1 573	297	-91	205
PRODUKTY MINERALNE		3 547	9 533	-5 986	3 707	9 214	-5 508	-159	-319	-478
V	PRODUKTY MINERALNE	3 547	9 533	-5 986	3 707	9 214	-5 508	-159	-319	-478
WYROBY PRZEMYSŁU CHEMICZNEGO		11 172	14 538	-3 366	10 787	13 768	-2 981	385	-770	-385
VI	PRODUKTY PRZEMYSŁU CHEMICZNEGO I PRZEMYSŁÓW POKREWNYCH	5 560	8 360	-2 800	5 280	7 830	-2 550	280	-529	-250
VII	TWORZYWA SZTUCZNE I WYROBY Z NICH; KAUCZUK I WYROBY Z KAUCZUKU	5 612	6 178	-566	5 507	5 938	-431	105	-241	-135
SKÓRY		557	534	23	429	458	-28	128	-76	51
VIII	SKÓRY; WYROBY Z NICH; ART. PODRÓŻNE, TORBY, POJEMNIKI	557	534	23	429	458	-28	128	-76	51
WYROBY PRZEMYSŁU DRZEWNO-PAPIERNICZEGO		3 736	2 752	983	3 581	2 594	986	155	-158	-3
IX	DRZEWO I WYROBY Z NIEGO; WYROBY Z KORKA, SŁOMY, ESPARTO; WYR. KOSZYKARSKIE	1 747	654	1 092	1 610	557	1 052	137	-97	40
X	ŚCIER DRZEWNY LUB Z INNEGO WŁÓKNISTEGO MAT. CELULOZOWEGO; PAPIER I TEKSTURA	1 989	2 098	-109	1 971	2 037	-66	19	-61	-43
WYROBY PRZEMYSŁU LEKKIEGO		3 026	4 146	-1 120	2 661	3 621	-961	365	-524	-159
XI	MATERIAŁY I WYROBY WŁÓKIENNICZE	2 594	3 528	-934	2 258	3 086	-828	336	-442	-107
XII	OBUWIE, NAKRYCIA GŁOWY, PARASOLE, ŁASKI, PIÓRA, SZTUCZNE KWIATY	432	618	-185	403	536	-133	29	-82	-52
WYROBY CERAMICZNE		2 043	1 015	1 028	1 926	967	959	117	-48	69
XIII	WYROBY Z KAMIENI GIPSU, CEMENTU, AZBESTU, MIKI ITP; WYROBY CERAMICZNE, SZKŁO	1 597	872	726	1 408	799	609	189	-72	117
XIV	PERŁY; METALE I KAMIENIE SZLACHETNE I PÓLSZLACHETNE; SZTUCZNA BIŻUTERIA	446	143	303	518	167	350	-72	24	-48
WYROBY METALURGICZNE		8 478	8 644	-166	8 538	8 060	478	-60	-584	-644
XV	WYROBY NIESZLACHETNE I WYROBY Z METALI NIESZLACHETNYCH	8 478	8 644	-166	8 538	8 060	478	-60	-584	-644
WYROBY PRZEMYSŁU ELEKTROMASZYNOWEGO		31 987	28 521	3 466	29 917	27 563	2 354	2 070	-958	1 112
XVI	URZĄDZENIA MECHANICZNE I ELEKTRYCZNE; DO REJESTRACJI I ODBIORU DŹWIĘKU	19 114	18 088	1 026	17 556	17 656	-100	1 558	-432	1 126
XVII	POJAZDY, STATKI POWIETRZNE, JEDNOSTKI PŁYWAJĄCE I WSPÓLDZIAŁ. URZĄDZENIA	11 905	8 785	3 120	11 438	8 268	3 170	468	-517	-49
XVIII	PRZYRZĄDY, APARATY OPTYCZNE, KINEMATOGRAF., POMIAROWE, MEDYCZNE, ZEGARKI, IN	968	1 648	-681	923	1 639	-716	44	-9	35
WYROBY RÓŻNE I POZOSTAŁE		5 209	3 267	1 942	4 746	3 517	1 228	464	250	714
XIX	BROŃ I AMUNICJA; CZĘŚCI I AKCESORIA	11	22	-11	10	19	-9	1	-3	-1
XX	WYROBY RÓŻNE	5 158	1 584	3 574	4 655	1 354	3 301	503	-230	272
XXI	DZIELA SZTUKI, PRZEDMIOTY KOLEKCJONERSKIE	9	10	-1	7	13	-6	2	3	4
XXII	POZOSTAŁE	32	1 648	-1 616	74	2 128	-2 054	-42	480	438

Źródło: DSA MG na podstawie danych GUS

*Opracowano
w Zespole Analiz Handlu Zagranicznego
w Departamencie Strategii i Analiz
Kazimierz Miszczyk
Małgorzata Mendyk-Zelman
Monika Walczak*

*Akceptowała:
Aneta Piątkowska
Dyrektor Departamentu
Maria Szkutnicka-Pieniążek
Zastępca Dyrektora Departamentu*