

OCENA SYTUACJI W HANDLU ZAGRANICZNYM W 2015 ROKU (na podstawie danych wstępnych GUS)

Synteza

Rok 2015 przyniósł wyjątkowo korzystne wyniki handlu zagranicznego. Eksport towarów z Polski zwiększył się o 7,8% (do 178,7 mld EUR), a import 2-krotnie wolniej, do 175 mld EUR. Tym samym **po raz pierwszy – od kiedy rejestrujemy obroty w ujęciu euro – wartość eksportu przewyższyła poziom importu.** Zaowocowało to wygenerowaniem pokaźnej nadwyżki handlowej, w wysokości 3,7 mld EUR¹.

Wyniki te były efektem splotu kilku czynników, w tym m.in.: **spadającej ceny ropy naftowej, deprecjacji złotego wobec dolara oraz koniunktury na zagranicznych rynkach.**

W 2015 roku, analogicznie jak w roku poprzednim, **zdecydowanie lepiej kształtowały się obroty z rynkami rozwiniętymi gospodarczo** (gdzie eksport wzrósł o 9,8%, import o 5%, a nadwyżka zwiększyła o 8,1 mld EUR) niż z rynkami słabiej rozwiniętymi (gdzie spadek eksportu o 2,8% i jednoczesny wzrost importu o 1,8% przełożył się na pogłębienie deficytu o ponad 1,8 mld EUR).

Szybciej niż przeciętnie wzrósł eksport do Unii Europejskiej (o 10,3%, do 141,6 mld EUR), w tym do Hiszpanii o 16,4%, Wielkiej Brytanii i Niderlandów po ok. 14,5%, Włoch o 13,2% oraz naszego głównego partnera handlowego, Niemiec o 11,2%. Dwukrotnie wolniejszy wzrost importu z UE w tym okresie (o 5,1%) zaowocował jednocześnie zwiększeniem dodatniego salda obrotów o blisko 8,2 mld EUR, do 37,1 mld EUR.

Relatywnie wolno natomiast zwiększyła się sprzedaż na pozaunijne rynki rozwinięte (tj. o 3,8%, do 11,4 mld EUR), o czym zadecydował, utrzymujący się od 2014 r., trend spadkowy eksportu do Norwegii (o 11,6%). Z drugiej strony, wśród tej grupy państw, szybko wzrósł wywóz do Kanady (o 17,9%), USA (o 11,1%) oraz Szwajcarii (o 14,6%).

Wspomniane wcześniej zmniejszenie eksportu na rynki słabiej rozwinięte było rezultatem jego **głębokiego spadku do krajów Wspólnoty Niepodległych Państw** (o ponad 20%, do prawie 10,2 mld EUR), w tym do Rosji o ok. 27%, na Ukrainę o 5,2% i na Białoruś o 25%.

Dynamicznie za to wzrosła sprzedaż na inne niż WNP rynki rozwijające się – o 13,8%, do 15,5 mld EUR. Szczególnie szybko w tej grupie państw zwiększył się eksport do Egiptu (o 70%), Meksyku (o blisko 60%), Singapuru (o ponad 25%), Turcji (o ok. 20%) oraz Chin (o ponad 8%). Z drugiej strony spadki eksportu notowano m.in. do: Zjednoczonych Emiratów Arabskich (o 17%), Serbii (o ok. 6%), Brazylii (o 9%) oraz Algierii (o ok. 40%).

W ujęciu przedmiotowych wzrost sprzedaży odnotowano we wszystkich (poza mineralnymi) grupach produktów, w tym najszybszy w przypadku wyrobów przemysłu lekkiego (o 19,5%). Szybciej niż przeciętnie wzrósł także eksport wyrobów przemysłu drzewno-papierniczego (o 9,8%) oraz dominujących w polskich obrotach, wyrobów elektromaszynowych (o 11,2%). **Największa poprawa salda została wygenerowana w obrotach produktami mineralnymi (o 3,8 mld EUR) oraz artykułami rolno-spożywczymi (o prawie 1 mld EUR), która z nawiązką skompensowała pogorszenie bilansu w wymianie wyrobami metalurgicznymi (o blisko 0,4 mld EUR) oraz elektromaszynowymi (o prawie 0,2 mld EUR).**

¹ W 2015 r. w ujęciu dolarowym nadwyżka wyniosła 4,1 mld USD, a złotowym 15,5 mld PLN i w obu przypadkach notowano ją po raz pierwszy od 1990 r.

1. Koniunkturalne uwarunkowania zmian obrotów towarowych w 2015 roku

Sześć lat od wybuchu globalnego kryzysu finansowego i gospodarczego, **gospodarka światowa w dalszym ciągu rozwijała się w relatywnie wolnym tempie**. Według szacunków Międzynarodowego Funduszu Walutowego (MFW) światowy wzrost gospodarczy w roku 2015 wyniósł 3,1%, co przede wszystkim uwarunkowane było nieznacznym ożywieniem koniunktury w krajach rozwiniętych oraz jednoczesnym, notowanym już piąty rok z kolei, spowolnieniem wzrostu w krajach rozwijających się.

Wstępne projekcje koniunktury światowej prezentowane przez międzynarodowe ośrodki analityczno-prognostyczne na początku ubiegłego roku przewidywały, iż globalny wzrost gospodarczy w 2015 r. oraz w 2016 r. wyniesie odpowiednio 3,5% i 3,7%. Za główny impuls rozwoju uznawano wówczas wzrost aktywności w gospodarkach wysoko rozwiniętych, który w znacznej mierze miał wynikać ze spadku cen ropy naftowej.

Ponadto projekcja przyśpieszenia wzrostu gospodarczego w USA z 2,4% w roku 2014 do 3,6% w 2015 r. opierała się głównie na założeniu wyraźnego ożywienia popytu wewnętrznego i dalszego spadku bezrobocia z jednej strony, z drugiej zaś odzwierciedlała aprecjację dolara oraz jego wpływ na spadek eksportu netto. O ile zakładano również wówczas, iż strefa euro po uporaniu się z recesją i wejściu na ścieżkę ożywienia gospodarczego w 2014 r., w następnym roku odnotuje wzrost o 1,2%, to jednocześnie przewidywano, że tempo wzrostu poszczególnych krajów strefy będzie poważnie zróżnicowane. Do uwarunkowań wewnętrznych państw strefy euro, kształtujących koniunkturę każdego z nich, sformułowano dodatkowo czynniki oddziałujące na nie łącznie, do których zaliczono dalsze rozluźnianie polityki monetarnej, neutralną politykę fiskalną oraz deprecjację wspólnej waluty. Gospodarka brytyjska z kolei, biorąc pod uwagę łatwiejszy dostęp do kredytów bankowych oraz wzrost zaufania inwestorów i konsumentów na tym rynku, miała wzrosnąć w 2015 r. o ok. 2,7%. Tempo wzrostu gospodarek wschodzących i rozwijających się zakładano na poziomie 4,3% w roku 2015 i 4,7% w 2016.

Styczeniowe projekcje MFW na 2015 rok, zostały w trakcie ubiegłego roku czterokrotnie skorygowane (w kwietniu, lipcu, październiku oraz ostatecznie pod koniec 2015 r.), z reguły na niekorzyść wyjściowych prognoz wzrostu gospodarczego. Wzrost produktu globalnego w 2015 r. prognozowany pierwotnie na poziomie 3,5% został w połowie roku obniżony do 3,3%, a ostatecznie w prognozie jesiennej do 3,1%. Na tym spowolnieniu zaważyło pogorszenie perspektyw wzrostu PKB w gospodarkach wysoko rozwiniętych, gdzie pierwotnie prognozowany wzrost o 2,4% został już w połowie roku obniżony do 2,1%, a ostatecznie zgodnie z szacunkami MFW wyniósł 1,9%. Podobna korekta (o 1,1 pkt. proc.) okazała się niezbędna w odniesieniu do gospodarki USA, gdzie pierwotna wzrostu gospodarczego o 3,6%, została w lipcu poddana rewizji do 2,5%, a następnie podtrzymana w ostatniej projekcji z końca 2015 roku. Pierwotne, bardzo ostrożne, prognozy wzrostu gospodarczego strefy euro, szacowane na poziomie 1,2%, zostały w świetle obiecujących wyników I półrocza 2015 r., podwyższone w kwietniu do poziomu 1,5%.

Negatywna korekta pierwotnej (styczeniowej) projekcji wzrostu gospodarczego na rynkach wschodzących i rozwijających okazała się generalnie zbliżona do tej, której dokonano w przypadku rynków rozwiniętych. Był to piąty rok z rzędu, kiedy tempo wzrostu gospodarczego na tych rynkach przyhamowało. Zakładany w projekcji styczeniowej wzrost PKB na tych rynkach w tempie 4,3%, okazał się o 0,3 pkt. proc. wyższy niż w rzeczywistości. W decydującej mierze zaważyło na tym poważne niedowartościowanie recesji na rynkach WNP, zwłaszcza w Rosji. Prognozowany w styczniu 2015 r. spadek PKB krajów WNP w wysokości 1,4%, w rzeczywistości okazał się ponad 2-krotnie wyższy. Z kolei w Rosji recesja wyniosła 3,7%, podczas gdy na początku 2015 r. spodziewano się jej o 0,7 pkt. proc. niższej.

Ewolucję prezentowanych przez MFW projekcji wzrostu gospodarczego kluczowych dla Polski rynków na rok 2015 zawarto w tabeli nr 1.

Tabela 1. Zmiany prognoz wzrostu PKB dla świata i wybranych rynków na rok 2015 (przedstawione w kolejnych projekcjach MFW, w %)

	I/15	IV/15	VII/15	X/15	I/16	
Świat	3,5	3,5	3,3	3,1	3,1	
Rynki rozwinięte	2,4	2,4	2,1	2,0	1,9	
USA	3,6	3,1	2,5	2,6	2,5	
Strefa euro	1,2	1,5	1,5	1,5	1,5	
Niemcy	1,3	1,6	1,6	1,5	1,5	
Francja	0,9	1,2	1,2	1,2	1,1	
Włochy	0,4	0,5	0,7	0,8	0,8	
Wielka Brytania	2,7	2,7	2,4	2,5	2,2	
Kanada	2,3	2,2	1,5	1,0	1,2	
Pozostałe rozwinięte	3,0	2,8	2,7	2,3	2,1	
Rynki wschodzące	4,3	4,3	4,2	4,0	4,0	
WNP	-1,4	-2,6	-2,2	-2,7	-2,8	
Rosja	-3,0	-3,8	-3,4	-3,8	-3,7	
Wschodzące rynki Azji	6,4	6,6	6,6	6,5	6,6	
Chiny	6,8	6,8	6,8	6,8	6,9	
Wolumen handlu (towarów i usług) import	Rynki rozwinięte	3,7	3,3	4,5	4,0	4,0
	Rynki rozwijające się	3,2	3,5	3,6	1,3	0,4

Źródło: DSR MR na podstawie danych Międzynarodowego Funduszu Walutowego.

Wśród ważniejszych czynników, które zadecydowały o kolejnych zmianach *in minus* projekcji wzrostu gospodarczego w gospodarce światowej należy wskazać m.in.:

- słabsze perspektywy wzrostu gospodarek rozwijających się i wschodzących, w tym stopniowe spowolnienie w Chinach;
- znaczny spadek cen surowców, w tym przede wszystkim ropy naftowej;
- stopniowe zaciskanie polityki monetarnej w Stanach Zjednoczonych;
- eskalacja trwających w różnych regionach świata geopolitycznych napięć, które mogłyby podważyć zaufanie i zakłócić światowy handel, przepływ finansów czy turystykę.

Tempo wzrostu **chińskiej gospodarki** przyhamowało w roku 2015, do 6,9% (co jest najniższym wynikiem od 1990 roku). Jest to efektem m.in. polityki chińskich władz, które próbują przeprowadzić zmianę modelu gospodarczego – z opierającego się na inwestycjach i produkcji do modelu opartego na konsumpcji i usługach. Spowolnienie drugiej co do wielkości gospodarki na świecie wpłynęło pośrednio na kondycję innych państw. Chiny jako największy globalny importer zgłaszały mniejsze zapotrzebowanie na surowce i w konsekwencji spadające ich ceny wpłynęły na koniunkturę gospodarczą Ameryki Łacińskiej, Rosji czy Arabii Saudyjskiej. Zdaniem MFW wzrost gospodarczy w Chinach jeszcze bardziej spowolni w 2016 i 2017 r., tj. do odpowiednio 6,3% i 6%.

Projekcja MFW uwzględniła także pewne **efekty spadku cen** ropy naftowej w roku 2015, tj. spadek o 47% w porównaniu do roku 2014, a także prognozuje, iż ten trend utrzyma się jeszcze w 2016 r. i ceny spadną jeszcze o 17,6% (r/r). Za nagły spadek ceny ropy odpowiada w znacznym stopniu nadpodaż wykreowana przez wzrost wydobycia ropy łupkowej w Stanach Zjednoczonych połączona ze spadkiem zapotrzebowania na świecie. Skutkiem obniżenia cen ropy naftowej było przesunięcie dochodów od producentów do konsumentów – w krajach importujących surowiec oznacza to szanse na przyspieszony wzrost gospodarczy, z kolei tradycyjni eksporterzy stanęli przed widmem kryzysu

budżetowego. Powyższe uwarunkowania wpłynęły również na osłabienie kursów walutowych w gospodarkach wschodzących i w strefie euro względem dolara amerykańskiego.

W USA z kolei, oczekuje się niebawem **wzrostu stóp procentowych**, przez co nasiliła się presja oddziałująca na rynki wschodzące – kapitał bowiem nadal będzie wypływać z gospodarek wschodzących, gdyż inwestorzy będą poszukiwali bezpieczniejszych zysków w USA. Niektóre kraje rynków wschodzących zareagują na to, podobnie jak Brazylia zrobiła to w 2015 r., podwyżką własnych stóp procentowych w celu wspierania swoich walut. Zwiększą się przez to koszty zaciągania kredytów, wskutek czego wzrośnie ryzyko niewypłacalności. Kraje o wielkich nierównowagach zewnętrznych, których gospodarki opierają się na eksporcie towarów masowych, będą szczególnie narażone na te zagrożenia.

Zdecydowanie większego ożywienia spodziewano się także w przypadku handlu. Wolumen globalnego importu w gospodarkach rozwiniętych, który w projekcji MFW – prezentowanej na początku 2015 r. – miał wzrosnąć o 3,8%, a wg projekcji z lipca o 4,1%, ostatecznie wzrósł tylko o 2,6%. Zdecydowała o tym wyraźna korekta *in minus* w krajach rozwijających się (o 2,8 pkt. proc.), bowiem w gospodarkach rozwiniętych wzrost wolumenu importu był nieznacznie wyższy niż przewidywano na początku ubiegłego roku.

Decydujący wpływ na dynamikę polskiego eksportu w 2015 r. miała z naturalnych względów sytuacja na ważniejszych rynkach unijnych, zwłaszcza na głównych rynkach strefy euro. Zgodnie z przewidywaniami Komisji Europejskiej, PKB Unii Europejskiej przyspieszył ze wzrostu o 1,4% w 2014 r. do 1,9% w 2015 r., w tym pierwszy raz od kryzysu finansowego w żadnym państwie członkowskim nie odnotowano recesji. Głównym motorem wzrostu gospodarczego unijnych gospodarek było spożycie prywatne, wspierane nieznaczną poprawą na rynku pracy oraz zwiększeniem realnych dochodów do dyspozycji. Czynnikiem korzystnie oddziałującymi na wzrost w państwach członkowskich były ponadto: **spadające ceny ropy naftowej, niski kurs wymiany euro oraz niskie stopy oprocentowania.** Inaczej niż w przypadku rynków wschodzących, dla krajów unijnych rok 2015, był także okresem ożywienia w handlu. Wolumen eksportu towarów i usług UE przyspieszył z 4% w 2014 r. do 5,1% r., a importu z 4,6% do 5,6%.

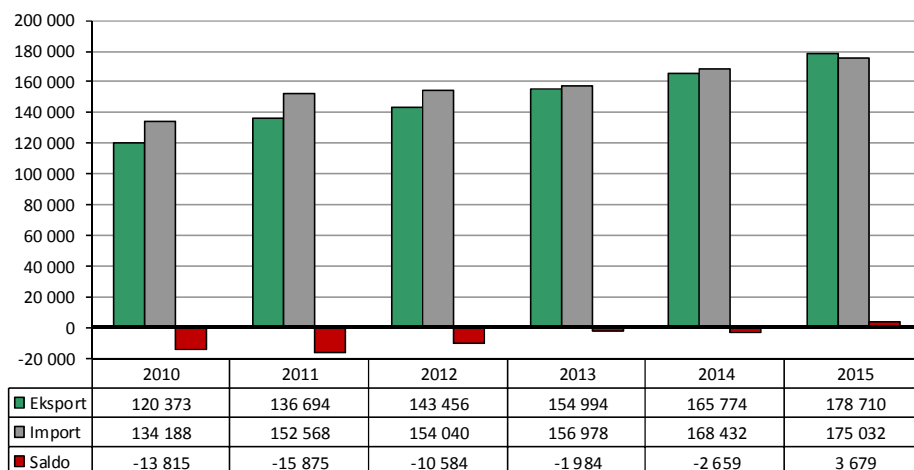
Kraje strefy euro rozwijały się z kolei w tempie 1,6%, czyli przyspieszyły w stosunku do roku 2014 r. o 0,7 pkt. proc. W gospodarkach eurolandu, drugi rok z rzędu spadła stopa bezrobocia (do 11% w 2015 r.), a wskaźnik zatrudnienia poprawił się blisko 2-krotnie. Zdecydowały o tym przeprowadzone w niektórych państwach członkowskich reformy rynku pracy. Podobnie jak w całej UE, inflacja w strefie euro obniżyła się do zerowego poziomu, a deficyt sektora instytucji rządowych i samorządowych obniżył się do 2,2%.

Gospodarka naszego najważniejszego partnera handlowego – Niemiec – rozwijała się w tempie zbliżonym do osiągniętego w roku 2014, tj. 1,7%. Decydującym czynnikiem tego wzrostu był popyt wewnętrzny, a nieznaczny wkład miał także eksport netto. Z punktu widzenia naszego eksportu szczególnie cieszy notowane w 2015 r. przyspieszenie wolumenu niemieckiego importu (towarów i usług), tj. o 2 pkt. proc., do 5,7%. W tym samym tempie wzrósł w 2015 r. wolumen importu Wielkiej Brytanii, który jednocześnie w stosunku do roku 2014 r. przyspieszył blisko 2,5-krotnie. Z kolei tempo wzrostu czeskiego importu wyniosło 8,2% w 2015 r., z tym że było ono o 1,6 pkt. proc. wolniejsze niż przed rokiem.

2. Obroty towarowe ogółem w 2015 roku

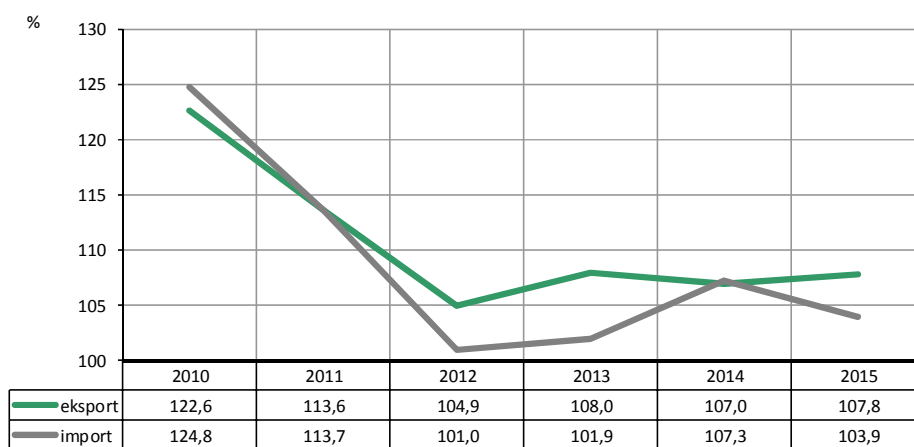
W 2015 r., w stosunku do roku poprzedniego odnotowano z jednej strony nieznaczne przyspieszenie eksportu, do wzrostu o 7,8% (178,7 mld EUR), z drugiej zaś blisko 2-krotne spowolnienie importu, do 3,9% (175 mld EUR). Zaowocowało to przekształceniem notowanego w roku 2014 deficytu na poziomie prawie 2,7 mld EUR w nadwyżkę w wysokości 3,7 mld EUR.

Wykres 1. Obroty towarowe Polski w okresie 2010 – 2015 (w mln EUR)



Źródło: DSR MR na podstawie danych GUS.

Wykres 2. Dynamika eksportu i importu w okresie 2010-2015 (r/r)



Źródło: DSR MR na podstawie danych GUS.

Jak widać w poniższej tabeli w takim samym tempie zwiększyły się obroty w ujęciu złotowym, co wynikało z utrzymania się kursu euro w złotych na poziomie sprzed roku.

Inaczej natomiast kształtowała się sytuacja w wymianie handlowej wyrażonej w dolarach. W rezultacie silnej aprecjacji waluty amerykańskiej w stosunku do złotego (o blisko 20% w 2015 r.), całkowity polski eksport w ujęciu dolarowym spadł o ok. 10%, zaś import o 13,6%.

Nie zmienia to jednak faktu, że **we wszystkich niżej przedstawionych walutach eksport w 2015 r. przewyższał poziom importu, co przełożyło się na wygenerowanie pokażnej nadwyżki handlowej.** W ujęciu euro dodatnie saldo odnotowano po raz pierwszy od kiedy rejestrowane są obroty we wspólnej walucie, z kolei w PLN oraz USD po raz pierwszy od roku 1990.

Tabela 2. Obroty towarowe Polski ogółem w 2015 r.

	2015			2014			Dynamika		
	w mln EUR	w mln PLN	w mln USD	w mln EUR	w mln PLN	w mln USD	w EUR	w PLN	w USD
Eksport	178 710	747 248	199 378	165 774	693 472	222 339	107,8	107,8	89,7
Import	175 032	731 720	195 249	168 432	704 567	225 898	103,9	103,9	86,4
Saldo	3 679	15 529	4 129	-2 659	-11 096	-3 559			

Źródło: DSR MR na podstawie danych GUS.

Natomiast w ujęciu bilansu płatniczego na bazie transakcji (według danych NBP) w 2015 r. eksport wyniósł 171,7 mld EUR i w stosunku do roku poprzedniego był wyższy o 8,3%. W tym okresie import osiągnął wartość 169,1 mld EUR (wzrost o 4,5%). Wyniki te zaowocowały wygenerowaniem pokaźnej nadwyżki obrotów towarowych, w wysokości 2,6 mld EUR, podczas gdy przed rokiem notowano deficyt na poziomie prawie 3,3 mld EUR.

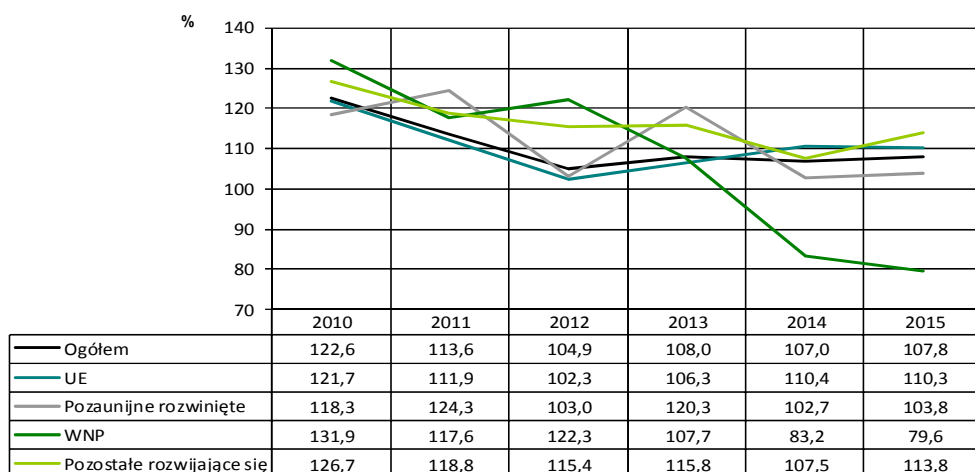
W zbliżonym tempie do wywozu towarów, wzrosły w 2015 r. przychody z tytułu eksportu usług, tj. o 8,1%, do 39,2 mld EUR. Z kolei rozchody z tego tytułu zwiększyły się o 5,8% (do 29,3 mld EUR), czyli w tempie szybszym niż import towarów. Dodatkowo saldo usług wyniosło 9,9 mld EUR, co oznacza poprawę w stosunku do analogicznego okresu roku poprzedniego o 1,3 mld EUR.

3. Zmiany obrotów w przekroju geograficznym

W roku 2015 kontynuowana była, rozpoczęta w roku poprzednim, tendencja do szybszego wzrostu eksportu na rynki rozwinięte gospodarczo niż do krajów słabiej rozwiniętych.

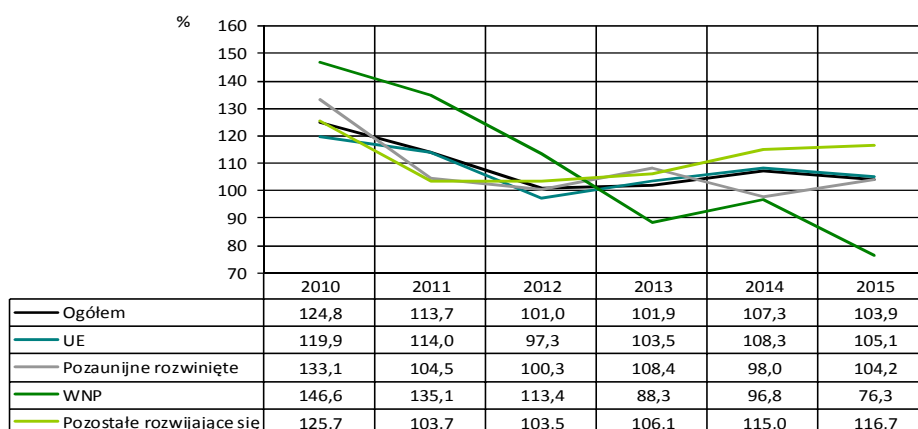
Sprzedaż na rynki rozwinięte w 2015 r. zwiększyła się o 9,8% (do 153 mld EUR), czyli w takim samym tempie jak przed rokiem, a jednocześnie o 2 pkt. proc. szybszym niż w skali ogólnej. Z kolei import z tych rynków wzrósł o 5%. Przełożyło się to na dalszą poprawę salda obrotów z rynkami rozwiniętymi - wzrost nadwyżki o 8,1 mld EUR.

Wykres 3. Dynamika polskiego eksportu do wybranych grup rynków w latach 2010-2015 (rok poprzedni = 100)



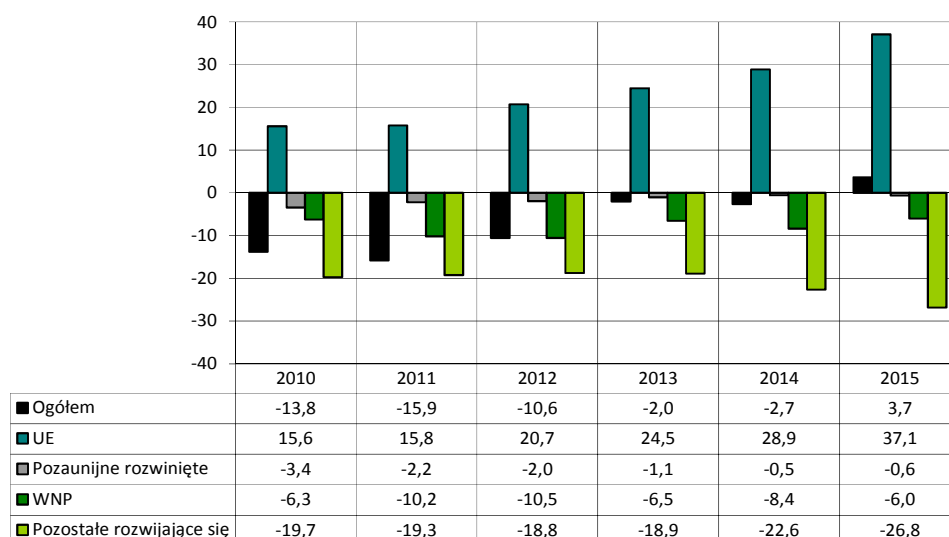
Źródło: DSR MR na podstawie danych GUS.

Wykres 4. Dynamika polskiego importu z wybranych rynków w latach 2010-2015
(rok poprzedni = 100)



Źródło: DSR MR na podstawie danych GUS.

Wykres 5. Saldo polskich obrotów towarowych z wybranymi grupami rynków w latach 2010-2015
(w mld EUR)



Źródło: DSR MR na podstawie danych GUS.

Relatywnie szybki wzrost wywozu na rynki rozwinięte wynikał z dynamicznego zwiększenia sprzedaży do Unii Europejskiej, tj. o 10,3% (do 141,6 mld EUR), w tym do krajów strefy euro o 10,1% (do prawie 100,8 mld EUR), a do pozostałych unijnych o 10,8% (do 40,9 mld EUR).

W 2015 r. wzrost sprzedaży odnotowano do 23 krajów unijnych, w tym do 14 z nich był on szybszy niż przeciętnie dla całej grupy. Wśród rynków UE na uwagę zasługuje dynamiczny wzrost wywozu na następujące rynki:

- hiszpański – o 16,4%;
- brytyjski – o ok. 14,5%;
- niderlandzki – o ok. 14,5%;
- włoski – o ponad 13% oraz
- naszego głównego partnera handlowego, Niemiec – o ponad 11%.

Wśród państw UE spadki eksportu odnotowano w przypadku 4 z nich, tj. na Łotwę (o 10,5%), do Finlandii (o 4%), Estonii (o 6,4%) oraz na Maltę (o ponad 20%).

W ujęciu przedmiotowych dynamicznie na rynki unijne wzrósł wywóz dominujących w obrotach, wyrobów elektromaszynowych (o 13,5%), w tym: *pojazdów oraz ich części i akcesoriów* (o 15,1%), *kotłów, maszyn i urządzeń mechanicznych oraz ich części* (o 13,2%) oraz *maszyn i urządzeń elektrycznych oraz ich części* (o 11,9%). Ponadto szybciej niż przeciętnie do UE zwiększył się eksport artykułów rolno-spożywczych (o 11%), w tym *produktów pochodzenia roślinnego* (o blisko 16%) oraz *gotowych artykułów spożywczych, napojów bezalkoholowych, tytoniu* (o ponad 12%)

Import z UE wzrósł o 5,1% (do 104,5 mld EUR), co oznacza jego spowolnianie o ponad 3 pkt. proc. w porównaniu z rokiem 2014. Inaczej niż w przypadku eksportu, nieznacznie szybciej zwiększył się przywóz z państw strefy euro (o 5,2%), niż z pozostałych rynków UE (o 4,5%). Wzrost przywozu odnotowano w przypadku 18 rynków UE, w tym wśród ważniejszych z nich, najszybszy z: Hiszpanii (o 11,4%), Węgier (o 8,2%), Wielkiej Brytanii (o 8,2%) oraz Niemiec (o 7,8%). Natomiast zmniejszenie przywozu nastąpiło m.in. z: Czech (o 1,1%), Włoch (o 2,1%) i Danii (o 0,8%).

Wykres 6. Dynamika polskiego handlu z wybranymi rynkami UE w okresie 2010-2015

(rok poprzedni = 100)



Źródło: DSR MR na podstawie danych GUS.

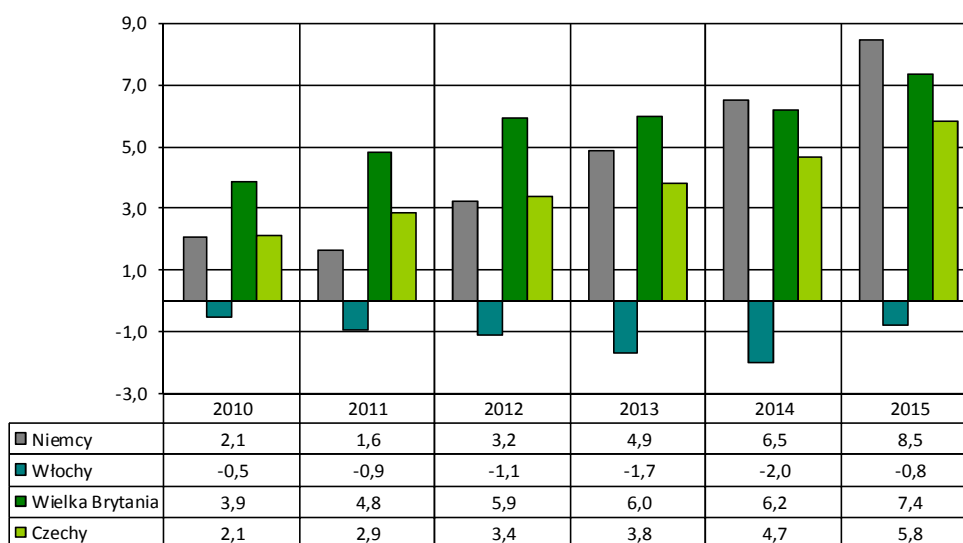
Wyniki wymiany handlowej z Unią Europejską w 2015 r. zaowocowały dalszym zwiększeniem nadwyżki obrotów (o blisko 8,2 mld EUR, do 37,1 mld EUR), w tym z krajami strefy euro o ok. 5,1 mld EUR oraz pozostałymi unijnymi o ok. 3,1 mld EUR.

Taka poprawa stanu zrównoważenia obrotów z UE została wygenerowana dzięki korzystnym zmianom salda wymiany z 23 rynkami UE, w tym w szczególności z:

- Niemcami, gdzie nadwyżka wzrosła o 2 mld EUR,
- Włochami, w wymianie z którymi deficyt został zredukowany o 1,2 mld EUR,
- Wielką Brytanią, gdzie dodatni bilans obrotów wzrósł o blisko 1,2 mld EUR,
- Republiką Czeską, w obrotach z którą nadwyżka zwiększyła się o prawie 1,2 mld EUR,
- Niderlandami, gdzie dodatnie saldo wzrosło o ponad 0,6 mld EUR.

Pogorszenie salda odnotowano natomiast w wymianie z: Belgią (o 75 mln EUR), Estonią (o ok. 90 mln EUR), Łotwą (o ok. 125 mln EUR) oraz Irlandią (o ok. 170 mln EUR).

Wykres 7. Saldo polskich obrotów towarowych z wybranymi rynkami UE w latach 2010-2015
(w mld EUR)



Źródło: DSR MR na podstawie danych GUS.

Eksport do pozaunijnych rynków rozwiniętych gospodarczo zwiększył się o 3,8%, do 11,4 mld EUR. Analogicznie jak przed rokiem o słabym wyniku eksportu do pozaunijnych krajów rozwiniętych zdecydował jego spadek do EFTA (o prawie 3%), w tym do Norwegii aż o ok. 12%. Z drugiej strony wśród krajów EFTA dynamicznie zwiększył się wzrost do Szwajcarii, tj. o 14,6%.

Z kolei nieznacznie szybciej niż przeciętnie zwiększył się wywóz do pozostałych rynków rozwiniętych, tj. o 8,1%, w tym do Izraela (o 28%), Kanady (o ok. 18%) oraz USA (o ponad 11%).

Odnotowane w 2015 r. wyraźne przyspieszenie importu z pozaunijnych rynków rozwiniętych, przy jednoczesnym wolniejszym wzroście eksportu przełożyło się na nieznaczne pogłębienie deficytu obrotów, do ok. 0,6 mld EUR.

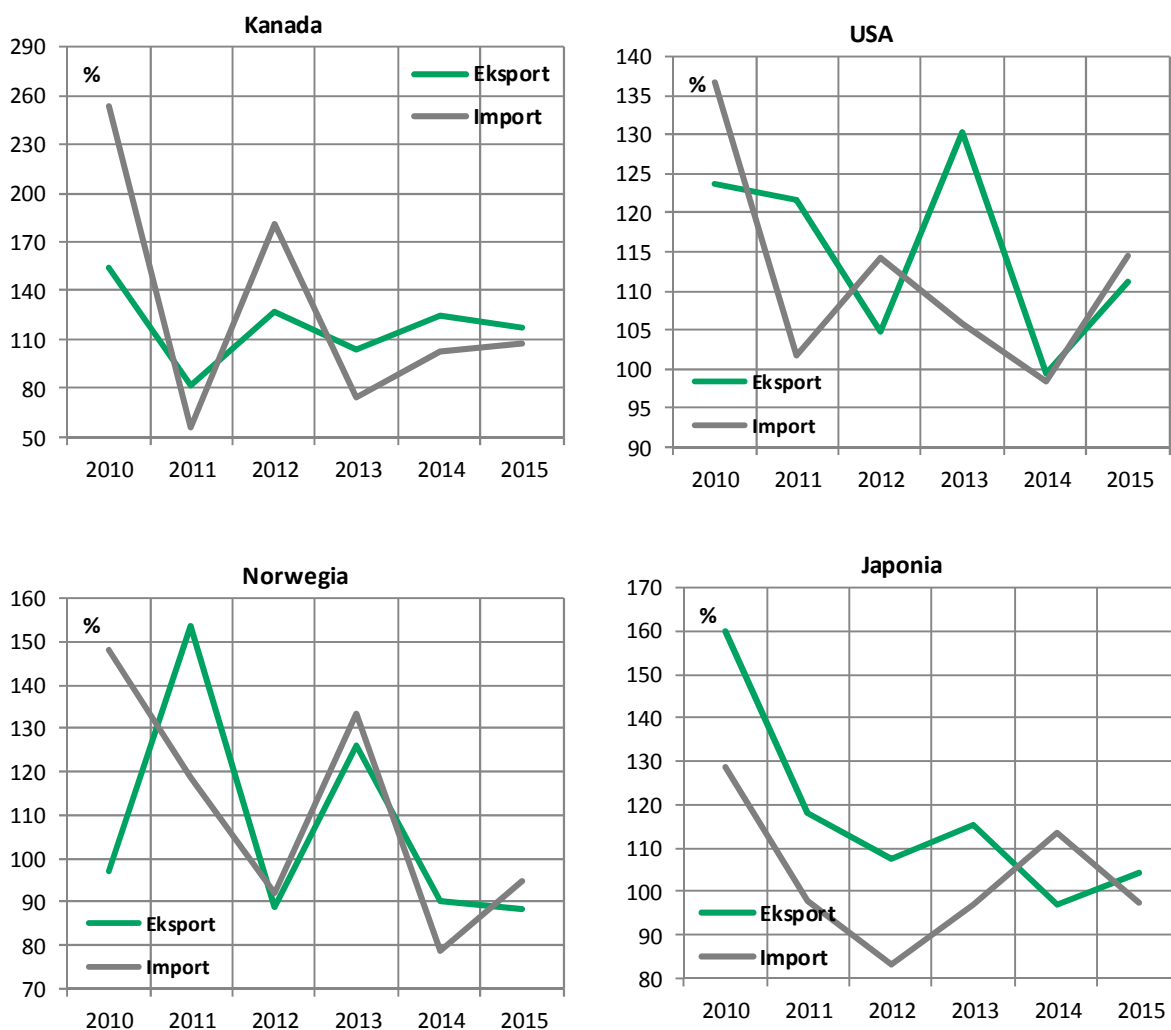
W tej grupie państw najbardziej pogorszyło się salda obrotów z:

- Norwegią, gdzie wspomniany wcześniej głęboki spadek eksportu, przy zdecydowanie łagodniejszym zmniejszeniu importu (o ok. 5%), przełożył się na redukcję nadwyżki o 0,2 mld EUR,
- Stanami Zjednoczonymi, w obrotach z którymi wprowadzono dynamiczny wzrost eksportu, z tym że był on wolniejszy niż po stronie importu (o 14,4%), co zdecydowało o pogłębieniu ujemnego salda o prawie 0,2 mld EUR.

Te niekorzystne zmiany bilansu zostały częściowo złagodzone poprawą salda w obrotach z następującymi rynkami:

- Szwajcarią – zwiększenie nadwyżki o ok. 155 mln EUR,
- Kanadą – wzrost dodatniego salda o 145 mln EUR,
- Izraelem – zwiększenie nadwyżki o ok. 85 mln EUR,
- Japonią – redukcja deficytu o ok. 85 mln EUR.

Wykres 8. Dynamika polskiego handlu z wybranymi rozwiniętymi rynkami pozaunijnymi w okresie 2010-2015 (rok poprzedni = 100)



Źródło: DSR MR na podstawie danych GUS

W 2015 r. utrzymał się trend spadkowy polskiego eksportu do krajów rozwijających się i słabiej rozwiniętymi, z tym że spadek ten (o 2,8%, do 25,7 mld EUR) był łagodniejszy niż przed rokiem. Przywóz z tej grupy państw wzrósł o 1,8% (do 58,5 mld EUR). Wyniki te przełożyły się na dalsze pogłębienie pokaźnego deficytu z rynkami słabiej rozwiniętymi, do 32,8 mld EUR.

Za notowane w 2015 r. zmniejszenie wywozu na rynki słabiej rozwinięte odpowiadał wyłącznie jego **głęboki spadek do WNP** (o ok. 20%), bowiem do pozostałych krajów tej grupy wzrósł on dynamicznie (o blisko 14%).

Wśród rynków WNP spadek eksportu odnotowano do większości z nich (poza Armenią i Azerbejdżanem), w tym największy do Rosji (o ok. 27%) i na Białoruś (o 25%). W przypadku Rosji, zmniejszenie wywozu dotknęło wszystkich grup towarowych, w tym: artykułów rolno-spożywczych o 55% (obecnie stanowią one 7,7% całkowitego wywozu do Rosji podczas gdy w 2014 r. było to 12,6%), wyrobów elektromaszynowych o prawie 30% oraz produktów chemicznych o ponad 10%. W wywozie na Białoruś również notowano spadki we wszystkich grupach produktów, w tym najgłębsze w przypadku wyrobów elektromaszynowych (o ponad 30%), chemicznych (o 20%) oraz rolno-spożywczych (o ok. 15%).

Głębszy spadek niż w eksporcie, notowano po stronie importu z WNP (o ok. 24%), w tym z Rosji o 26%. Zmniejszenie importu z Rosji w decydującej mierze było rezultatem spadku przywozu produktów mineralnych (o 35%), o czym z kolei zadecydowały dalsze drastyczne obniżki cen ropy naftowej (tj. o blisko połowę w 2015 r., do ok. 52 USD za baryłkę). W roku 2015 produkty mineralne odpowiadały za niespełna 65% naszego przywozu z Rosji wobec ok. 75% przed rokiem.

Wykres 9. Obroty towarowe Polski z Rosją w okresie 2010 – 2015 (w mld EUR)



Źródło: DSR MR na podstawie danych GUS.

Wyniki obrotów z WNP przełożyły się na zmniejszenie udziału tej grupy państw w polskim eksporcie o 2 pkt. proc. (do 5,7%) oraz w imporcie o 3,4 pkt. proc. (do 9,2%), w tym Rosji odpowiednio o: 1,3 pkt. proc. (do 2,9%) oraz 2,9 pkt. proc. (do 7,4%).

Jednocześnie zmiany w obrotach z krajami WNP zaowocowały pokaźną redukcją deficytu (o 2,4 mld EUR, do ok. 6 mld EUR), w tym z Rosją o 2,6 mld EUR. Zdołało to z nawiązką skompensować pogorszenie bilansu wymiany z Białorusią (o ponad 0,5 mld EUR). Tym samym w 2015 r. Rosja uplasowała się na 1. miejscu wśród państw, z którymi Polska odnotowała największą poprawę salda, a Białoruś na pozycji 3. na liście krajów, z którymi saldo pogorszyło się najbardziej.

W 2015 r. znaczące ożywienie nastąpiło w obrotach handlowych z pozostałymi rynkami rozwijającymi się, w tym większe po stronie eksportu. Wywóz do tej grupy rynków przyspieszył ze wzrostu o 7,5% w 2014 r. do 13,8% w 2015 r., a przywóz z 15% do 16,7%. Niewspółmiernie wyższy poziom importu z tych rynków niż eksportu, przy jednoczesnym wyprzedzeniu importowym przełożył się na dalsze pogłębienie deficytu obrotów z tą grupą państw, do 26,8 mld EUR.

Wśród ważniejszych partnerów z grupy rynków słabiej rozwiniętych spoza WNP najbardziej pogorszył się bilans obrotów z:

- Chinami, gdzie blisko 2-krotnie szybszy wzrost importu (o prawie 16%), niż eksportu (o ok. 8%) zadecydował o pogłębieniu ujemnego bilansu wymiany o 2,6 mld EUR,
- Irakiem, w obrotach z którym notowana przed rokiem nadwyżka w wysokości ponad 0,1 mld EUR została przekształcona w deficyt na poziomie 0,44 mld EUR;
- Wietnamem, gdzie pomimo szybszego wzrostu eksportu (o 56%), niż importu (o 40%), ujemne saldo pogłębiło się o ponad 0,3 mld EUR,
- Indiami, w wymianie z którymi odnotowano nieznaczny wzrost eksportu (do 1,6%) z jednej strony oraz dynamiczne zwiększenie importu (o ok. 22%) z drugiej, co przełożyło się na zwiększenie deficytu o ok. 0,28 mld EUR.

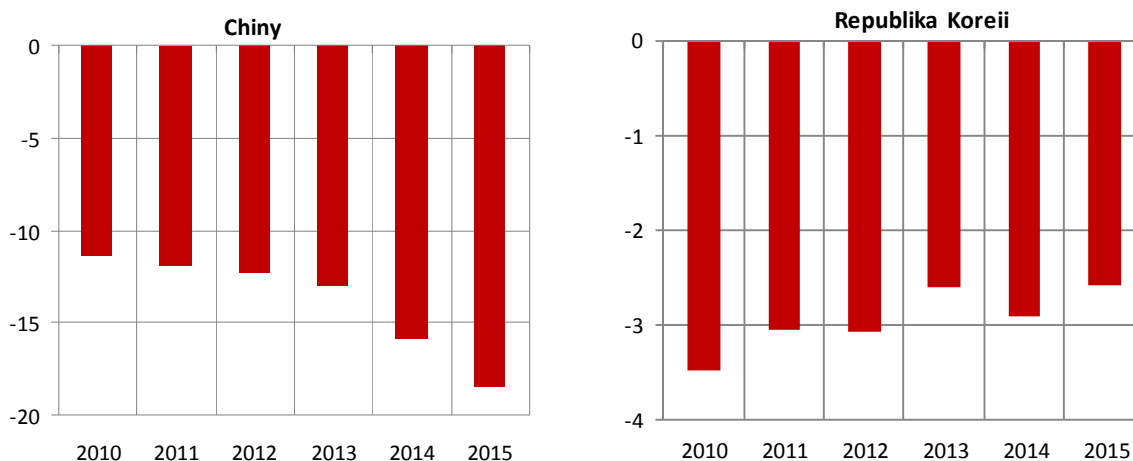
Przedstawione wyżej kraje azjatyckie znalazły się jednocześnie na podium wśród rynków, z którymi w 2015 r. notowaliśmy największe pogorszenie stanu zrównoważenia obrotów. Chiny i Irak na tej liście uplasowały się kolejno na 1. i 2. pozycji, a Wietnam i Indie odpowiednio na 4. i 5.

Niekorzystne zmiany salda nastąpiły także w wymianie m.in. z Algierią (zmniejszenie nadwyżki o 0,2 mld EUR), Zjednoczonymi Emiratami Arabskimi (zmniejszenie dodatniego salda o 0,14 mld EUR) oraz Turcją (zmniejszenie nadwyżki o ponad 0,1 mld EUR).

Z drugiej strony wśród grupy państw rozwijających się i słabiej rozwiniętych korzystne zmiany nastąpiły w obrotach m.in. z:

- Republiką Korei, gdzie w rezultacie spadku importu o prawie 10%, przy jednoczesnym niewielkim wzroście eksportu (o ok. 1%), pokaźny deficyt został zredukowany o ponad 0,3 mld EUR,
- Egipcem, w obrotach z którym dynamiczny wzrost wywozu (o ok. 70%) oraz jednoczesny spadek przywozu (o ok. 5%), przełożył się na zwiększenie nadwyżki o 0,15 mld EUR.

Wykres 10. Saldo polskich obrotów towarowych z wybranymi rynkami słabiej rozwiniętymi w latach 2010-2015 (w mld EUR)



Źródło: DSR MR na podstawie danych GUS.

Syntetyczną prezentację zmian struktury geograficznej obrotów w roku 2015 na tle roku 2014 oraz ich wpływ na zmianę salda przedstawiono w załączniku nr 1.

4. Zmiany obrotów w przekroju towarowym

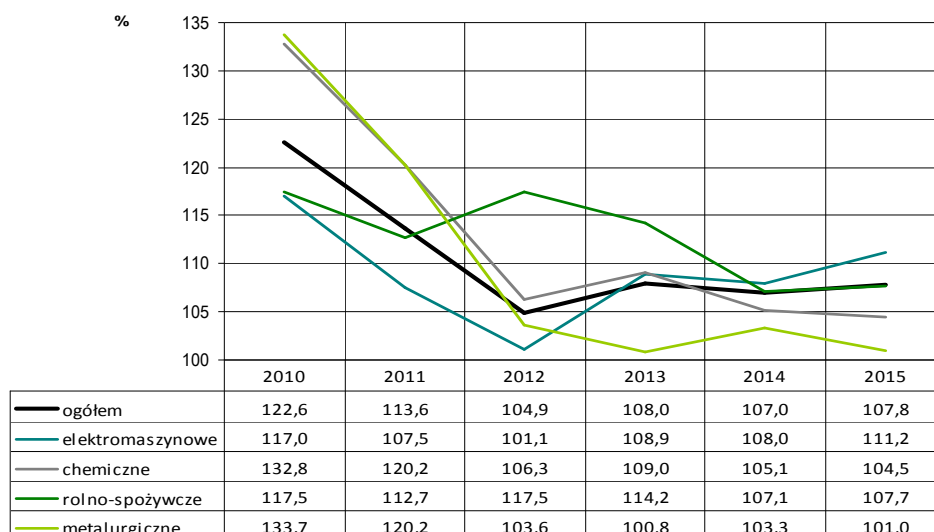
Według wstępnych danych GUS, w roku 2015, spośród głównych grup towarowych, najwyższy wzrost eksportu odnotowano w przypadku:

- **wyrobów przemysłu lekkiego** – wzrost o 19,5%, do ok. 7,6 mld EUR;
- **wyrobów przemysłu elektromaszynowego** – o 11,2%, do ok. 73,2 mld EUR oraz
- **wyrobów przemysłu drzewno-papierniczego** – o 9,8%, do ok. 8,5 mld EUR.

2,5-krotnie szybszy niż przeciętnie wzrost wywozu **wyrobów przemysłu lekkiego** przełożył się na zwiększenie ich udziału w polskiej sprzedaży zagranicznej ogółem do 4,2% z 3,8% w roku 2014. Było to rezultatem znacznie szybszego wzrostu eksportu głównych pozycji tej grupy, tj. *odzieży i dodatków odzieżowych z dzianin* o 32%, do ok. 1,9 mld EUR oraz *odzieży i dodatków odzieżowych innych niż z dzianin* o 21%, do ok. 2,4 mld EUR, co z kolei odpowiadało za ponad 50% polskiej sprzedaży w tej grupie towarowej. Natomiast nieco wolniej niż eksport, wzrósł import wyrobów przemysłu lekkiego, tj. o 13,3% – a zatem ponad 3-krotnie szybciej niż przeciętnie, do ponad 10 mld EUR. W rezultacie przełożyło się to na nieznaczne zmniejszenie deficytu notowanego w obrotach wyrobami tego przemysłu do niespełna 2,7 mld EUR.

Wykres 11. Dynamika eksportu w głównych grupach towarowych w okresie 2010-2015

(rok poprzedni = 100)



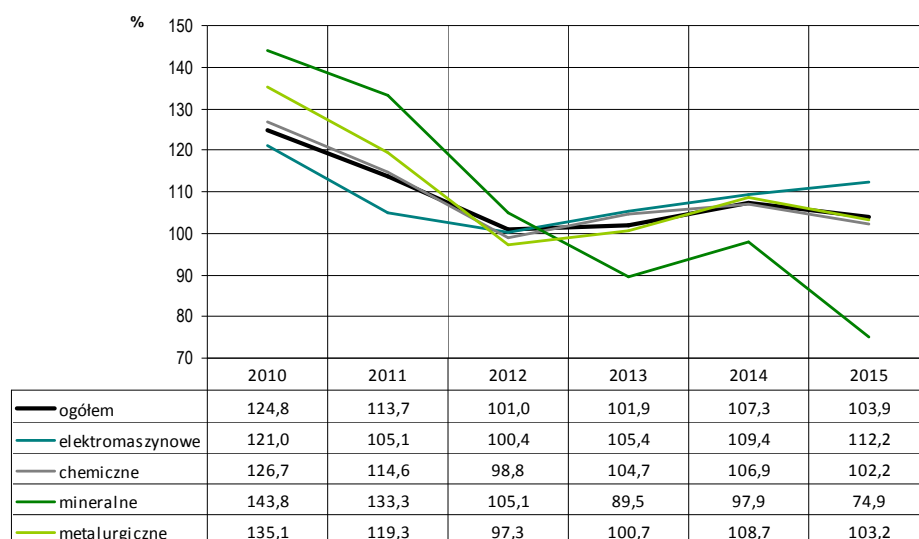
Źródło: DSR MR na podstawie danych GUS.

Tradycyjnie już największy udział w polskiej wymianie towarowej z zagranicą, zarówno po stronie eksportu, jak i importu w 2015 r. miały **wyroby przemysłu elektromechanicznego**. W tej grupie towarów – stanowiących 40,9% polskiego wywozu ogółem oraz 39,7% przywozu – najszybszy wzrost sprzedaży odnotowano w pozycjach obejmujących:

- *przrzędy i aparaturę optyczną, fotograficzną, itp.* (o 23,5%, do ponad 2,5 mld EUR),
- *statki, łodzie oraz konstrukcje pływające* (o 17,8%, do blisko 5 mld EUR), a także
- *pojazdy nieszynowe oraz ich części i akcesoria* (o 12,6%, do ok. 19,2 mld EUR).

Natomiast tempo wzrostu przywozu wyrobów elektromaszynowych było ponad 3-krotnie szybsze niż przeciętnie.

Wykres 12. Dynamika importu w głównych grupach towarowych w okresie 2010-2015
(rok poprzedni = 100)



Źródło: DSR MR na podstawie danych GUS.

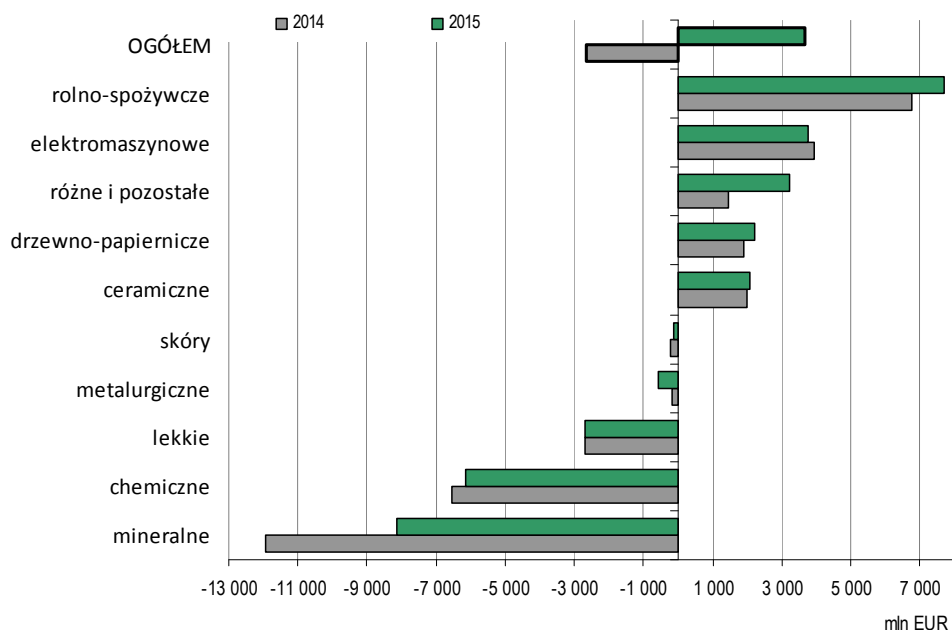
W roku 2015 na drugim miejscu pod względem wielkości obrotów znalazły się **wyroby przemysłu chemicznego** (54 mld EUR). Stanowiły one odpowiednio 13,5% polskiego wywozu ogółem i 17,3% przywozu. W analizowanym okresie zarówno po stronie eksportu, jak i po stronie importu notowano ich wolniejszy wzrost niż przeciętnie, tj. odpowiednio o 4,5% i o 2,2%.

Kolejną dominującą grupą w polskiej wymianie towarowej w 2015 roku były **artykuły rolno-spożywcze** – stanowiące 13,2% polskiej sprzedaży i 9,1% całkowitego przywozu, których wartość wzrosła odpowiednio o 7,7%, do ok. 23,6 mld EUR oraz o 4,7%, do ok. 15,9 mld EUR. Utrzymująca się od przeszło trzech lat tendencja szybszego wzrostu eksportu niż importu, również w analizowanym roku, wpłynęła na znaczne zwiększenie nadwyżki w obrotach tymi towarami, tj. o blisko 1 mld EUR, do ok. 7,7 mld EUR. Największe dodatnie saldo zostało wypracowane w handlu *gotowymi artykułami spożywczymi* (4,4 mld EUR) oraz *produktami pochodzenia zwierzęcego* (2,8 mld EUR).

W ujęciu geograficznym osiągnięty w 2015 r. wzrost eksportu towarów rolno-spożywczych (o blisko 1 mld EUR) wynikał w szczególności ze zwiększenia ich sprzedaży do naszych głównych partnerów handlowych, m.in. Niderlandów (o 21%), Wielkiej Brytanii (o 18%), Czech (18%) oraz Włoch (o 14%), jak również do słabiej dotychczas wykorzystywanych i rozpoznanych rynków afrykańskich i azjatyckich, tj. Egiptu, Izraela czy Turcji. Z drugiej strony największe spadki wywozu produktów żywnościowych odnotowano na rynek rosyjski (o 55%) oraz na Ukrainę (o 18%). Przełożyło się to jednocześnie na zdecydowany spadek Rosji na liście naszych najważniejszych odbiorców produktów rolno-spożywczych. O ile w roku 2013 Rosja na tej liście plasowała się na miejscu 3. (zaraz za Niemcami i Wielką Brytanią) i w 2014 r. przesunęła się na miejsce 7., to w 2015 r. spadła aż na miejsce 14. Wyraźny spadek sprzedaży produktów żywnościowych na rynek rosyjski był rezultatem głębokiego zmniejszenia wywozu produktów objętych embargiem, które objęło przede wszystkim *warzywa, owoce, produkty mleczarskie, jaja, mięsa i podroby jadalne*.

W tym czasie import artykułów rolno-spożywczych zwiększył się o 4,7% (do ok. 15,9 mld EUR). Podobnie jak po stronie eksportu większą dynamikę odnotowano w przypadku przywozu gotowych artykułów spożywczych tj. wzrost o 9%, do ok. 6,7 mld EUR, a także produktów pochodzenia roślinnego – wzrost o 7,7%, do ponad 4 mld EUR, w tym spośród głównych pozycji – *kakao i wyrobów z kakao* o 19,2%, do blisko 1 mld EUR oraz *owoców* o 9,4%, do ok. 1,4 mld EUR.

Wykres 13. Saldo obrotów w przekroju towarowym w 2015 r. (na tle 2014 r.)



Źródło: DSR MR na podstawie danych GUS.

Syntetyczną prezentację zmian struktury towarowej obrotów w roku 2015 na tle roku poprzedniego stanowi tabela w załączniku nr 2.

5. Projekcja obrotów towarowych na 2016 rok

Na kondycję eksportową Polski, jako gospodarki otwartej na świat, w znacznej mierze wpływa koniunktura światowa, a zwłaszcza popyt na głównych rynkach, w tym szczególnie na najważniejszym rynku niemieckim, a także uwarunkowania geopolityczne. Te **uwarunkowania zewnętrzne nacechowane są obecnie poważnym marginesem niepewności i ryzyka, zwłaszcza na rynkach wschodnich, co w znacznej mierze determinuje prognozę obrotów handlowych na 2016 r.**

MFW przewiduje, że gospodarki wysoko rozwinięte w 2016 r. będą rosły nieco szybciej niż w 2015 r. (2,1% w porównaniu z 1,9%). PKB największych gospodarek rozwiniętych, tj. USA i strefy euro zwiększy się w roku 2016 odpowiednio o: 2,6% i 1,7%. Z drugiej strony ekspreci z MFW oceniają, że wolumen importu towarów i usług krajów rozwiniętych nieznacznie spowolni (do 3,7% w 2016 r.), podczas gdy w państwach słabiej rozwiniętych i wschodzących wyraźnie przyspieszy (do wzrostu o 3,4% wobec 0,4% w 2015 r.).

Polski PKB, zarówno w ocenie rządowych prognoz, jak i KE, MFW, OECD, w roku 2016 r. wzrośnie o ok. 3,5-3,6%, głównie w wyniku ożywienia konsumpcji i inwestycji, a od strony podażowej wzrostu w przemyśle i budownictwie.

Biorąc pod uwagę powyższe uwarunkowania, jak również prognozowane spowolnienie wzrostu importu w UE (do 5,1% w 2016 r.) oraz obniżenie popytu na europejskie towary (w tym polskie) w krajach eksportujących ropę naftową, **ocenia się że w 2016 r. tempo wzrostu polskiego eksportu nieznacznie spowolni oraz nastąpi pewne przyspieszenie wzrostu importu.** Prognozuje się zatem:

- wzrost eksportu o 7%, do 191,2 mld EUR;
- wzrost importu o 5%, do 183,8 mld EUR, co przełoży się na:
- dalsze zwiększenie nadwyżki, do poziomu 7,4 mld EUR.

Załącznik 1. Zmiany struktury geograficznej obrotów towarowych Polski w 2015 r. i ich wpływ na saldo wymiany

Grupy krajów / kraje		2015			2014			Zmiany salda względem 2014		
		Eksport	Import	Saldo	Eksport	Import	Saldo	eksport	import	ogółem
								wzrost (+)	wzrost (-)	popr. (+)
		spadek (-)	spadek (+)	pog. (-)						
		mln EUR								
POLSKA OGÓŁEM, W TYM:		178 710	175 032	3 679	165 774	168 432	-2 659	12 937	-6 599	6 337
KRAJE ROZWINIĘTE GOSPODARCZO		153 050	116 543	36 507	139 384	110 986	28 398	13 666	-5 557	8 109
1.	UNIA EUROPEJSKA	141 647	104 525	37 122	128 398	99 457	28 941	13 249	-5 068	8 181
1.1.	KRAJE STREFY EURO	100 759	83 497	17 262	91 507	79 335	12 172	9 252	-4 162	5 089
	NIEMCY	48 496	40 004	8 492	43 619	37 099	6 520	4 877	-2 905	1 971
	FRANCJA	9 926	6 563	3 363	9 273	6 304	2 969	653	-259	394
	WŁOCHY	8 518	9 307	-789	7 523	9 503	-1 980	995	197	1 191
	NIDERLANDY	7 900	6 717	1 183	6 904	6 362	542	995	-354	641
	HISZPANIA	4 718	3 782	936	4 054	3 395	659	664	-387	277
1.2	POZOSTAŁE KRAJE UE	40 889	21 029	19 860	36 891	20 123	16 769	3 998	-906	3 092
	WIELKA BRYTANIA	12 092	4 716	7 375	10 567	4 361	6 207	1 524	-356	1 169
	REPUBLIKA CZESKA	11 805	5 996	5 809	10 719	6 063	4 656	1 086	67	1 153
	SZWECJA	4 921	3 229	1 692	4 709	3 049	1 660	212	-180	31
	WĘGRY	4 722	2 879	1 843	4 361	2 661	1 701	360	-218	142
2.	POZOSTAŁE KRAJE ROZWINIĘTE (POZA UE)	11 402	12 017	-615	10 985	11 528	-543	417	-489	-72
	STANY ZJEDNOCZONE AMERYKI	4 030	4 695	-665	3 627	4 103	-476	403	-592	-189
	NORWEGIA	2 459	2 189	271	2 781	2 309	472	-321	120	-201
	SZWAJCARIA	1 594	1 390	204	1 391	1 343	48	204	-47	157
	KANADA	1 117	333	784	947	310	638	169	-24	146
	RPA	520	212	307	512	230	282	7	18	25
POZOSTAŁE KRAJE (POZA KRAJAMI ROZWINIĘTYMI)		25 661	58 489	-32 829	26 390	57 447	-31 057	-730	-1 042	-1 772
1.	WSPÓLNOTA NIEPODLEGŁYCH PAŃSTW	10 153	16 148	-5 995	12 761	21 173	-8 412	-2 608	5 025	2 417
	ROSJA	5 136	12 897	-7 760	7 009	17 393	-10 384	-1 873	4 497	2 624
	UKRAINA	2 979	1 532	1 447	3 141	1 697	1 444	-162	165	3
	BIAŁORUŚ	1 203	751	452	1 604	635	969	-401	-116	-517
2.	INNE KRAJE (BEZ ROZWINIĘTYCH I WNP)	15 508	42 341	-26 833	13 629	36 274	-22 645	1 879	-6 068	-4 189
	TURCJA	2 797	2 592	205	2 337	2 018	319	460	-575	-114
	CHINY	1 820	20 331	-18 511	1 684	17 560	-15 876	136	-2 771	-2 635
	SINGAPUR	789	924	-135	621	685	-63	167	-239	-72
	ZJEDNOCZONE EMIRATY ARABSKIE	697	114	583	840	121	720	-143	7	-136
	SERBIA	615	211	405	654	181	473	-39	-29	-68
	MEKSYK	589	488	101	371	314	57	218	-174	44

Źródło: DSR MR na podstawie danych GUS.

Załącznik 2. Zmiany struktury przedmiotowej obrotów towarowych Polski w 2015 r. i ich wpływ na saldo wymian

Kod CN	Grupy towarowe / sekcje CN	2015			2014			Zmiany		
		Eksport	Import	Saldo	Eksport	Import	Saldo	eksportu	importu	saldo
								wzrost (+)	wzrost (-)	popr. (+)
		spadek (-)			spadek (+)			pog. (-)		
mIn EUR										
POLSKA OGÓŁEM		178 710	175 032	3 679	165 774	168 432	-2 659	12 937	-6 599	6 337
	ARTYKUŁY ROLNO-SPOŻYWCZE	23 558	15 851	7 708	21 877	15 134	6 742	1 682	-716	966
I	ZWIERZĘTA ŻYWE; PRODUKTY POCHODZENIA ZWIERZĘCEGO	7 221	4 452	2 770	6 960	4 533	2 427	261	81	342
II	PRODUKTY POCHODZENIA ROŚLINNEGO	4 667	4 019	648	4 298	3 732	567	369	-287	81
III	TŁUSZCZE, OLEJE POCHODZENIA ZWIERZĘCEGO I ROŚLINNEGO; PROD. ICH ROZKŁADU	602	715	-113	579	753	-174	23	39	61
IV	GOTOWE ARTYKUŁY SPOŻ.; NAPOJE BEZALKOHOL., ALKOHOL I OCET; TYTOŃ	11 068	6 665	4 403	10 039	6 117	3 922	1 029	-548	481
	PRODUKTY MINERALNE	6 120	14 273	-8 153	7 129	19 056	-11 927	-1 009	4 783	3 774
V	PRODUKTY MINERALNE	6 120	14 273	-8 153	7 129	19 056	-11 927	-1 009	4 783	3 774
	WYROBY PRZEMYSŁU CHEMICZNEGO	24 063	30 204	-6 140	23 023	29 552	-6 528	1 040	-652	388
VI	PRODUKTY PRZEMYSŁU CHEMICZNEGO I PRZEMYSŁÓW POKREWNYCH	11 756	16 990	-5 234	11 569	16 664	-5 095	187	-326	-139
VII	TWORZYWA SZTUCZNE I WYROBY Z NICH; KAUCZUK I WYROBY Z KAUCZUKU	12 308	13 214	-906	11 454	12 888	-1 434	853	-326	527
	SKÓRY	1 066	1 185	-119	914	1 117	-203	152	-69	83
VIII	SKÓRY; WYROBY Z NICH; ART. PODRÓŻNE, TORBY ,POJEMNIKI	1 066	1 185	-119	914	1 117	-203	152	-69	83
	WYROBY PRZEMYSŁU DRZEWNO-PAPIERNICZEGO	8 492	6 268	2 224	7 736	5 818	1 918	756	-449	307
IX	DRZEWO I WYROBY Z NIEGO; WYROBY Z KORKA, SŁOMY, ESPARTO; WYR. KOSZYKARSKIE	3 678	1 355	2 324	3 442	1 361	2 080	237	7	243
X	ŚCIER DRZEWNY LUB Z INNEGO WŁÓKNISTEGO MAT. CELULOZOWEGO; PAPIER I TEKSTURA	4 813	4 913	-100	4 294	4 457	-163	519	-456	63
	WYROBY PRZEMYSŁU LEKKIEGO	7 563	10 260	-2 697	6 332	9 052	-2 720	1 232	-1 208	24
XI	MATERIAŁY I WYROBY WŁÓKIENNICZE	6 473	8 702	-2 229	5 430	7 728	-2 298	1 043	-974	69
XII	OBUWIE, NAKRYCIA GŁOWY, PARASOLE, LASKI, PIÓRA, SZTUCZNE KWIATY	1 091	1 558	-467	902	1 324	-422	189	-234	-45
	WYROBY CERAMICZNE	4 433	2 346	2 087	4 211	2 233	1 978	222	-113	109
XIII	WYROBY Z KAMIENI GIPSU, CEMENTU, AZBESTU, MIKI ITP; WYROBY CERAMICZNE, SZKŁO	3 407	1 967	1 440	3 205	1 884	1 321	202	-82	120
XIV	PERŁY; METALE I KAMIEŃ SZLACHETNE I PÓLSZLACHETNE; SZTUCZNA BIŻUTERIA	1 026	379	647	1 006	349	657	20	-31	-10
	WYROBY METALURGICZNE	17 688	18 270	-581	17 509	17 700	-191	180	-570	-390
XV	WYROBY NIESZLACHETNE I WYROBY Z METALI NIESZLACHETNYCH	17 688	18 270	-581	17 509	17 700	-191	180	-570	-390
	WYROBY PRZEMYSŁU ELEKTROMASZYNOWEGO	73 169	69 401	3 768	65 813	61 876	3 937	7 356	-7 525	-169
XVI	URZĄDZENIA MECHANICZNE I ELEKTRYCZNE; DO REJESTRACJI I ODBIORU DŹWIĘKU	44 809	45 552	-743	40 907	40 377	530	3 902	-5 175	-1 273
XVII	POJAZDY, STATKI POWIETRZNE, JEDNOSTKI PŁYWAJĄCE I WSPÓLDZIAŁ. URZĄDZENIA	25 746	19 533	6 213	22 818	17 748	5 070	2 929	-1 786	1 143
XVIII	PRZYRZĄDY, APARATY OPTYCZNE, KINEMATOGRAF., POMIAROWE, MEDYCZNE, ZEGARKI, IN	2 614	4 316	-1 703	2 089	3 752	-1 663	525	-565	-39
	WYROBY RÓŻNE I POZOSTAŁE	12 660	9 442	3 219	11 349	9 910	1 439	1 312	468	1 780
XIX	BRÓŃ I AMUNICJA; CZĘŚCI I AKCESORIA	103	136	-33	51	96	-45	52	-40	12
XX	WYROBY RÓŻNE	12 329	4 356	7 973	11 045	3 763	7 282	1 283	-593	691
XXI	DZIEŁA SZTUKI, PRZEDMIOTY KOLEKCYJERSKIE	24	18	6	17	20	-3	6	2	9
XXII	POZOSTAŁE	102	2 463	-2 361	118	3 012	-2 894	-15	549	533

Źródło: DSR MR na podstawie danych GUS.

*Opracowano
w Zespole Analiz Handlu Zagranicznego
w Departamencie Strategii Rozwoju
Kazimierz Miszczyk
Rafał Staśkiewicz
Monika Walczak*

*Akceptowała
Aneta Piątkowska
Zastępca Dyrektora Departamentu*

Warszawa, marzec 2016 r.